
Издательство «Научный консультант»

О.В. Карabanова
В.Д. Петухов

ЭКОНОМИКА
ОРГАНИЗАЦИИ (ПРЕДПРИЯТИЯ)

Практикум

Москва
2022

УДК 33
ББК 65
К21

Авторы:

Карабанова Ольга Владимировна – кандидат экономических наук, доцент, доцент кафедры экономики и менеджмента Института права и управления Московского городского педагогического университета, г. Москва.

Петухов Виктор Дмитриевич – кандидат экономических наук, доцент кафедры экономики Технологического университета имени дважды Героя Советского Союза, летчика-космонавта А.А. Леонова, г. Королев, Московская область

Рецензенты:

Меньшикова М.А. – д.э.н., профессор, заведующая кафедрой экономики Технологического университета имени дважды Героя Советского Союза, летчика-космонавта А.А. Леонова, г. Королев, Московская область

Рагулина Ю.В. – д.э.н., профессор, заведующая кафедрой комплаенса и контроллинга Российского университета дружбы народов, г. Москва

Карабанова О.В., Петухов В.Д.

Экономика организации (предприятия): практикум /
К21 О.В. Карабанова, В.Д. Петухов. – М.: Издательство «Научный консультант», 2022. – 138 с.

ISBN 978-5-907477-54-4

Практикум составлен в соответствии с актуальными требованиями Федерального государственного образовательного стандарта высшего образования и способствует закреплению теоретических знаний по экономике и планированию на предприятии. Издание содержит статистические данные, методические указания для закреплению знаний, практические задания, задачи, их решения и тесты. Систематизированный материал позволяет студентам получить необходимые знания, умения и навыки.

Для студентов экономических вузов и факультетов, обучающихся по направлениям «Экономика», «Менеджмент», «Торговое дело», «Товароведение», «Экономическая безопасность», «Управление персоналом», «Государственное и муниципальное управление», «Бизнес-информатика», аспирантов и преподавателей для подготовки к семинарским и практическим занятиям.

УДК 33
ББК 65

ISBN 978-5-907477-54-4

© Карабанова О.В., 2022
© Петухов В.Д., 2022
© Оформление. Издательство
«Научный консультант», 2022

СОДЕРЖАНИЕ

Предисловие	6
Глава 1 Организация в рыночной экономике	9
1.1 Основные вопросы темы	9
1.2 Методические пояснения	9
1.3 Задания	19
1.4 Задачи и решения	28
1.5 Тесты	33
Глава 2 Предприятие как участник сферы рыночного товарообмена. Предпринимательство	36
2.1 Основные вопросы темы	36
2.2 Методические пояснения	36
2.3 Задания	39
2.4 Задачи и решения	41
2.5 Тесты	42
Глава 3 Основы управления производственным предприятием.....	44
3.1 Основные вопросы темы	44
3.2 Методические пояснения	45
3.3 Задания	46
3.4 Задачи и решения	47
3.5. Задачи для самостоятельного решения.....	53
3.6 Тесты	56
Глава 4 Трудовые ресурсы предприятия. Организация нормирование труда. Оплата и мотивация труда.....	59
4.1 Основные вопросы темы	59
4.2 Задания	60
4.3 Задачи и решения	60

4.4 Тесты.....	62
Глава 5 Основные средства предприятия	66
5.1 Основные вопросы темы.....	66
5.2 Методические пояснения.....	66
5.3 Задания.....	68
5.4 Тесты.....	83
Глава 6 Оборотные средства предприятия	87
6.1 Основные вопросы темы.....	87
6.2 Задания.....	87
6.3 Задачи и решения.....	91
6.4 Тесты.....	95
Глава 7 Продукция предприятия. Качество и конкурентоспособность	98
7.1 Основные вопросы темы.....	98
7.2 Задания.....	99
7.3 Задачи и решения.....	101
7.4 Тесты.....	103
Глава 8 Издержки производства и себестоимость продукции. Ценовая политика предприятия.....	105
8.1 Основные вопросы темы.....	105
8.2 Методические указания.....	105
8.3 Задачи и решения.....	111
8.4 Задачи для самостоятельного решения.....	114
8.5 Тесты.....	114
Глава 9 Инновационная и инвестиционная политика предприятия	117
9.1 Основные вопросы темы.....	117
9.2 Задания.....	117

9.3 Задачи и решения.....	117
9.4 Тесты.....	119
Глава 10 Эффективность хозяйственной и производственной деятельности.....	122
10.1 Основные вопросы темы.....	122
10.2 Задания.....	122
10.3 Задачи и решения.....	123
10.4 Тесты.....	125
Глава 11 Деловые игры для практических занятий	117
Литература	135

ПРЕДИСЛОВИЕ

Современные политические, правовые и экономические преобразования в России и в мире требуют переосмысления в структуре отечественной экономики и поднятия статуса производственной сферы.

Изучение дисциплины «Экономика организации (предприятия)» является важной частью образовательной программы при подготовке бакалавров экономического профиля. Практикум направлен на закрепление и углубление теоретических знаний в целях повышения эффективности ведения производственно-хозяйственной деятельности предприятий в дальнейшей практической деятельности.

Перед настоящим учебным пособием стоят профессиональные задачи формирования навыков по следующим аспектам программы подготовки бакалавров:

1. в расчетно-экономической деятельности:
 - подготовка исходных данных для проведения расчетов экономических и социально-экономических показателей, характеризующих деятельность хозяйствующих субъектов;
 - проведение расчетов экономических и социально-экономических показателей на основе типовых методик с учетом действующей нормативно-правовой базы;
 - разработка экономических разделов планов предприятий различных форм собственности, организаций, ведомств и т. д.;
2. в аналитической, научно-исследовательской деятельности:
 - поиск информации по полученному заданию, сбор и анализ данных, необходимых для проведения конкретных экономических расчетов;
 - обработка массивов экономических данных в соответствии с поставленной задачей, анализ, оценка, интерпретация полученных результатов и обоснование выводов;
3. в организационно-управленческой деятельности:
 - участие в разработке вариантов управленческих решений, обосновании их выбора на основе критериев социально-экономической эффективности с учетом рисков и возможных социально-экономических последствий принимаемых решений;
 - организация выполнения порученного этапа работы;
 - оперативное управление малыми коллективами и

группами, сформированными для реализации конкретного экономического проекта;

- участие в подготовке и принятии решений по вопросам организации управления и совершенствования деятельности экономических служб и подразделений предприятий различных форм собственности, организаций, ведомств и т.д. с учетом правовых, административных и других ограничений;

- планирование деятельности организации и подразделений;
- формирование организационной и управленческой структуры организаций;

- мотивирование и стимулирование персонала организации, направленное на достижение стратегических и оперативных целей.

А также получение знаний по организации и ведению предпринимательской деятельности.

В результате бакалавр получит такие компетенции как:

- способность к самоорганизации и самообразованию;
- способность использовать основы экономических знаний в различных сферах деятельности;

- способность осуществлять сбор, анализ и обработку данных, необходимых для решения профессиональных задач;

- способность выбирать инструментальные средства для обработки экономических данных в соответствии с поставленной задачей, анализировать результаты расчетов и обосновывать полученные выводы;

- способность находить организационно-управленческие решения в профессиональной деятельности и готовностью нести за них ответственность;

- способность на основе типовых методик и действующей нормативно-правовой базы рассчитывать экономические и социально-экономические показатели, характеризующие деятельность хозяйствующих субъектов;

- способность выполнять необходимые для составления экономических разделов планов расчеты, обосновывать их и представлять результаты работы в соответствии с принятыми в организации стандартами;

- способность анализировать и интерпретировать финансовую, бухгалтерскую и иную информацию, содержащуюся в отчетности предприятий различных форм собственности,

организаций, ведомств и т.д., и использовать полученные сведения для принятия управленческих решений;

- способность анализировать и интерпретировать данные отечественной и зарубежной статистики о социально-экономических процессах и явлениях, выявлять тенденции изменения социально-экономических показателей;

- способность организовывать деятельность малой группы, созданной для реализации конкретного экономического проекта;

- способность критически оценивать предлагаемые варианты управленческих решений, разрабатывать и обосновывать предложения по их совершенствованию с учетом критериев социально-экономической эффективности, рисков и возможных социально-экономических последствий.

Учебное пособие соответствует требованиям действующего федерального государственного образовательного стандарта, написано простым для восприятия языком, содержит иллюстративный материал, а также полный ход решения многих задач.

ГЛАВА 1 ОРГАНИЗАЦИЯ В РЫНОЧНОЙ ЭКОНОМИКЕ

1.1 Основные вопросы темы

Предприятие как основное звено экономики. Классификация предприятий. Понятие экономики организаций (предприятий), ее место в системе экономических наук. Объект изучения и содержание дисциплины. Структура национальной экономики: сферы, сектора, комплексы, отрасли. Понятие предприятия, цели и задачи его деятельности. Функции предприятия. Виды предприятий в различных сферах и отраслях предпринимательской деятельности. Классификация предприятий, ее значение и определяющие признаки. Организационно-правовые формы организаций: товарищества, хозяйственные общества, производственные кооперативы, унитарные предприятия.

В результате освоения темы бакалавр должен

знать:

- структуру национальной экономики;
- основы экономики предприятия, его цели, задачи, функции;
- организационно-правовые формы предприятий;

уметь:

- осуществлять организацию работы предприятия;
- анализировать современные экономические процессы и определять порядок действий в сложившейся экономической ситуации;

владеть:

- умениями расчета экономических показателей;
- понятийным аппаратом в рамках темы.

1.2 Методические пояснения

Хозяйственный комплекс Российской Федерации

Сферы экономики

С точки зрения участия в создании совокупного общественного продукта и национального дохода общественное производство подразделяется на две крупные сферы: материальное производство и непроизводственную сферу.

К материальному производству относятся промышленность, сельское и лесное хозяйство, грузовой транспорт, связь (обслуживающая материальное производство), строительство, торговля, общественное питание, информационно-вычислительное обслуживание, прочие виды деятельности сферы материального производства.

К непроизводственной сфере относятся жилищно-коммунальное хозяйство, пассажирский транспорт, связь (обслуживающая организации непроизводственной сферы и население), здравоохранение, физическая культура и социальное обеспечение, образование, культура и искусство, наука и научное обслуживание, кредитование и страхование, деятельность аппарата органов управления.

Комплекс – совокупность предприятий или отраслей, которые вместе полностью обеспечивают национальную экономику какой-либо продукцией или услугой. Комплексы могут развиваться внутри одной отрасли или между различными отраслями.

Отрасли экономики

Отрасль – совокупность предприятий, производящих одинаковый или аналогичный продукт.

Сектор – крупная структурная единица национальной экономики. Обычно выделяют два сектора – государственный и частный (сектор государственных учреждений, сектор предприятий, сектор домашних хозяйств).

Сектор государственных учреждений – совокупность органов законодательной, судебной и исполнительной властей, фондов социального обеспечения и контролируемых ими некоммерческих организаций.

Сектор домашних хозяйств включает в основном потребляющие единицы, т. е. домашние хозяйства и предприятия, образованные ими.

Сектор предприятий в свою очередь может подразделяться на сектор финансовых и сектор нефинансовых предприятий.

Для ответов на поставленные вопросы воспользуйтесь выдержками из ГК РФ (часть 1) и другими нормативно-правовыми актами Российской Федерации.



Гражданский кодекс Российской Федерации (часть 1) Выдержки

Глава 3. Граждане (физические лица)

Статья 23. Предпринимательская деятельность гражданина

1. Гражданин вправе заниматься предпринимательской деятельностью без образования юридического лица с момента государственной регистрации в качестве индивидуального предпринимателя.

3. К предпринимательской деятельности граждан, осуществляемой без образования юридического лица, соответственно применяются правила настоящего Кодекса, которые регулируют деятельность юридических лиц, являющихся коммерческими организациями, если иное не вытекает из закона, иных правовых актов или существа правоотношения.

Статья 24. Имущественная ответственность гражданина

Гражданин отвечает по своим обязательствам всем принадлежащим ему имуществом, за исключением имущества, на которое в соответствии с законом не может быть обращено взыскание.

Перечень имущества граждан, на которое не может быть обращено взыскание, устанавливается гражданским процессуальным законодательством.¹

Глава 4. Юридические лица

§ 1. Основные положения

Статья 48. Понятие юридического лица

1. Юридическим лицом признается организация, которая имеет обособленное имущество и отвечает им по своим

¹ Примерами такого имущества являются жилое помещение, если для должника и членов его семьи оно является единственным пригодным для постоянного проживания, вещи индивидуального пользования (одежда, обувь и другие), за исключением предметов роскоши, имущество, необходимое для профессиональных занятий должника, призы, государственные награды (прим. автора)

обязательствам, может от своего имени приобретать и осуществлять гражданские права и нести гражданские обязанности, быть истцом и ответчиком в суде.

2. Юридическое лицо должно быть зарегистрировано в едином государственном реестре юридических лиц в одной из организационно-правовых форм, предусмотренных настоящим Кодексом.

3. К юридическим лицам, на имущество которых их учредители имеют вещные права, относятся государственные и муниципальные унитарные предприятия, а также учреждения.

К юридическим лицам, в отношении которых их участники имеют корпоративные права, относятся корпоративные организации

Статья 49. Правоспособность юридического лица

В случаях, предусмотренных законом, юридическое лицо может заниматься отдельными видами деятельности только на основании специального разрешения (лицензии), членства в саморегулируемой организации или выданного саморегулируемой организацией свидетельства о допуске к определенному виду работ.

Статья 50. Коммерческие и некоммерческие организации

1. Юридическими лицами могут быть организации, преследующие извлечение прибыли в качестве основной цели своей деятельности (коммерческие организации) либо не имеющие извлечение прибыли в качестве такой цели и не распределяющие полученную прибыль между участниками (некоммерческие организации).

2. Юридические лица, являющиеся коммерческими организациями, могут создаваться в организационно-правовых формах хозяйственных товариществ и обществ, крестьянских (фермерских) хозяйств, хозяйственных партнерств, производственных кооперативов, государственных и муниципальных унитарных предприятий.

3. Юридические лица, являющиеся некоммерческими организациями, могут создаваться в организационно-правовых формах:

1) потребительских кооперативов, к которым относятся в том числе жилищные, жилищно-строительные и гаражные кооперативы, садоводческие, огороднические и дачные

потребительские кооперативы, общества взаимного страхования, кредитные кооперативы, фонды проката, сельскохозяйственные потребительские кооперативы;

2) общественных организаций, к которым относятся в том числе политические партии и созданные в качестве юридических лиц профессиональные союзы (профсоюзные организации), общественные движения, органы общественной самодеятельности, территориальные общественные самоуправления;

3) ассоциаций (союзов), к которым относятся в том числе некоммерческие партнерства, саморегулируемые организации, объединения работодателей, объединения профессиональных союзов, кооперативов и общественных организаций, торгово-промышленные, нотариальные и адвокатские палаты;

4) товариществ собственников недвижимости, к которым относятся в том числе товарищества собственников жилья;

5) казачьих обществ, внесенных в государственный реестр казачьих обществ в Российской Федерации;

6) общин коренных малочисленных народов Российской Федерации;

7) фондов, к которым относятся в том числе общественные и благотворительные фонды;

8) учреждений, к которым относятся государственные учреждения (в том числе государственные академии наук), муниципальные учреждения и частные (в том числе общественные) учреждения;

9) автономных некоммерческих организаций;

10) религиозных организаций;

11) публично-правовых компаний.

4. Некоммерческие организации могут осуществлять предпринимательскую деятельность лишь постольку, поскольку это служит достижению целей, ради которых они созданы, и соответствующую этим целям.

Статья 52. Учредительные документы юридического лица

1. Юридические лица, за исключением хозяйственных товариществ, действуют на основании уставов, которые утверждаются их учредителями (участниками).

Хозяйственное товарищество действует на основании учредительного договора, который заключается его учредителями (участниками)

Статья 55. Представительства и филиалы юридического лица

Представительства и филиалы не являются юридическими лицами. Они наделяются имуществом создавшим их юридическим лицом и действуют на основании утвержденных им положений.

§ 2. Коммерческие корпоративные организации

Статья 66. Основные положения о хозяйственных товариществах и обществах

1. Хозяйственными товариществами и обществами признаются корпоративные коммерческие организации с разделенным на доли (вклады) учредителей (участников) уставным (складочным) капиталом. Имущество, созданное за счет вкладов учредителей (участников), а также произведенное и приобретенное хозяйственным товариществом или обществом в процессе деятельности, принадлежит на праве собственности хозяйственному товариществу или обществу.

2. В случаях, предусмотренных настоящим Кодексом, хозяйственное общество может быть создано одним лицом, которое становится его единственным участником.

3. Хозяйственные товарищества могут создаваться в форме полного товарищества и товарищества на вере (коммандитного товарищества).

4. Хозяйственные общества могут создаваться в форме акционерного общества, общества с ограниченной ответственностью.

Статья 66.1. Вкладом участника хозяйственного товарищества или общества в его имущество могут быть денежные средства, вещи, доли (акции) в уставных (складочных) капиталах других хозяйственных товариществ и обществ, государственные и муниципальные облигации. Таким вкладом также могут быть подлежащие денежной оценке исключительные, иные интеллектуальные права и права по лицензионным договорам, если иное не установлено законом.

Статья 66.3. Публичные и непубличные общества

1. Публичным является акционерное общество, акции которого и ценные бумаги которого, конвертируемые в его акции, публично размещаются (путем открытой подписки) или публично

обращаются на условиях, установленных законами о ценных бумагах.

2. Общество с ограниченной ответственностью и акционерное общество, которое не отвечает признакам, указанным в пункте 1 настоящей статьи, признаются непубличными.

Статья 67.1. Особенности управления и контроля в хозяйственных товариществах и обществах

3. Принятие общим собранием участников хозяйственного общества решения и состав участников общества, присутствовавших при его принятии, подтверждаются в отношении:

1) публичного акционерного общества лицом, осуществляющим ведение реестра акционеров такого общества и выполняющим функции счетной комиссии (пункт 4 статьи 97);

2) непубличного акционерного общества путем нотариального удостоверения или удостоверения лицом, осуществляющим ведение реестра акционеров такого общества и выполняющим функции счетной комиссии;

3) общества с ограниченной ответственностью путем нотариального удостоверения, если иной способ (подписание протокола всеми участниками или частью участников; с использованием технических средств, позволяющих достоверно установить факт принятия решения; иным способом, не противоречащим закону) не предусмотрен уставом такого общества либо решением общего собрания участников общества, принятым участниками общества единогласно.

Статья 67.3. Дочернее хозяйственное общество

1. Хозяйственное общество признается дочерним, если другое (основное) хозяйственное товарищество или общество в силу преобладающего участия в его уставном капитале, либо в соответствии с заключенным между ними договором, либо иным образом имеет возможность определять решения, принимаемые таким обществом.

Статья 70. Учредительный договор полного товарищества

1. Полное товарищество создается и действует на основании учредительного договора. Учредительный договор подписывается всеми его участниками.

Статья 83. Учредительный договор товарищества на вере

1. Товарищество на вере создается и действует на основании учредительного договора. Учредительный договор подписывается всеми полными товарищами.

Статья 86.1. Крестьянское (фермерское) хозяйство

1. Граждане, ведущие совместную деятельность в области сельского хозяйства без образования юридического лица на основе соглашения о создании крестьянского (фермерского) хозяйства (статья 23), вправе создать юридическое лицо - крестьянское (фермерское) хозяйство.

Крестьянским (фермерским) хозяйством, создаваемым в соответствии с настоящей статьей в качестве юридического лица, признается добровольное объединение граждан на основе членства для совместной производственной или иной хозяйственной деятельности в области сельского хозяйства, основанной на их личном участии и объединении членами крестьянского (фермерского) хозяйства имущественных вкладов.

Статья 96. Основные положения об акционерном обществе

1. Акционерным обществом признается хозяйственное общество, уставный капитал которого разделен на определенное число акций; участники акционерного общества (акционеры) не отвечают по его обязательствам и несут риск убытков, связанных с деятельностью общества, в пределах стоимости принадлежащих им акций.

Статья 97. Публичное акционерное общество

1. Публичное акционерное общество (пункт 1 статьи 66.3) обязано представить для внесения в единый государственный реестр юридических лиц сведения о фирменном наименовании общества, содержащем указание на то, что такое общество является публичным.

Акционерное общество приобретает право публично размещать (путем открытой подписки) акции и ценные бумаги, конвертируемые в его акции со дня внесения в единый государственный реестр юридических лиц сведений о фирменном наименовании общества, содержащем указание на то, что такое общество является публичным.

В публичном акционерном обществе образуется коллегиальный орган управления общества (пункт 4 статьи 65.3), число членов которого не может быть менее пяти.

В публичном акционерном обществе не могут быть ограничены количество акций, принадлежащих одному акционеру, их суммарная номинальная стоимость, а также максимальное число голосов, предоставляемых одному акционеру. Уставом публичного акционерного общества не может быть предусмотрена необходимость получения чье-либо согласия на отчуждение акций этого общества. Никому не может быть предоставлено право преимущественного приобретения акций публичного акционерного общества, кроме случаев, предусмотренных пунктом 3 статьи 100 настоящего Кодекса.

6. Публичное акционерное общество обязано раскрывать публично информацию, предусмотренную законом.

Статья 98. Создание акционерного общества

1. Учредители акционерного общества заключают между собой договоры.

3. Учредительным документом акционерного общества является его устав, утвержденный учредителями.

Статья 99. Уставный капитал акционерного общества

1. Учредители акционерного общества заключают между собой договор, определяющий порядок осуществления ими совместной деятельности по созданию общества, размер уставного капитала общества, категории выпускаемых акций и порядок их размещения, а также иные условия, предусмотренные законом об акционерных обществах.

2. Учредители акционерного общества несут солидарную ответственность по обязательствам, возникшим до регистрации общества.

3. Учредительным документом акционерного общества является его устав, утвержденный учредителями.

5. Особенности создания акционерных обществ при приватизации государственных и муниципальных предприятий определяются законами и иными правовыми актами о приватизации этих предприятий.

Статья 99. Уставный капитал акционерного общества

3. Открытая подписка на акции акционерного общества не допускается до полной оплаты уставного капитала.

Статья 102. Ограничения на выпуск ценных бумаг и выплату дивидендов акционерного общества

1. Доля привилегированных акций в общем объеме уставного капитала акционерного общества не должна превышать двадцати пяти процентов.

3. Акционерное общество не вправе объявлять и выплачивать дивиденды:

до полной оплаты всего уставного капитала;

если стоимость чистых активов акционерного общества меньше его уставного капитала и резервного фонда либо станет меньше их размера в результате выплаты дивидендов.

Статья 106.1 Понятие производственного кооператива

1. Производственным кооперативом (артелью) признается добровольное объединение граждан на основе членства для совместной производственной или иной хозяйственной деятельности (производство, переработка, сбыт промышленной, сельскохозяйственной и иной продукции, выполнение работ, торговля, бытовое обслуживание, оказание других услуг), основанной на их личном трудовом и ином участии и объединении его членами (участниками) имущественных паевых взносов. Законом и уставом производственного кооператива может быть предусмотрено участие в его деятельности юридических лиц. Производственный кооператив является корпоративной коммерческой организацией.

2. Члены производственного кооператива несут по обязательствам кооператива субсидиарную ответственность в размерах и в порядке, которые предусмотрены законом о производственных кооперативах и уставом кооператива.

Статья 106.2. Создание производственного кооператива и его устав

1. Учредительным документом производственного кооператива является его устав, утверждаемый общим собранием его членов.

3. Число членов кооператива не должно быть менее пяти.

Статья 106.3. Имущество производственного кооператива

1. Имущество, находящееся в собственности производственного кооператива, делится на паи его членов в соответствии с уставом кооператива.

§ 4. Государственные и муниципальные унитарные предприятия

Статья 113. Унитарное предприятие

1. Унитарным предприятием признается коммерческая организация, не наделенная правом собственности на закрепленное за ней собственником имущество. Имущество унитарного предприятия является неделимым и не может быть распределено по вкладам (долям, паям), в том числе между работниками предприятия.

В организационно-правовой форме унитарных предприятий действуют государственные и муниципальные предприятия.

В случаях и в порядке, которые предусмотрены законом о государственных и муниципальных унитарных предприятиях, на базе государственного или муниципального имущества может быть создано унитарное казенное предприятие (казенное предприятие).

2. Имущество государственного или муниципального унитарного предприятия находится соответственно в государственной или муниципальной собственности и принадлежит такому предприятию на праве хозяйственного ведения или оперативного управления.

.....

1.3 Задания

1.3.1 Проанализируйте приведенный в таблицах 2, 3 и 4 материал, основанный на официальных статистических данных.

Охарактеризуйте структуру экономики Российской Федерации:

1. выделите сферы экономики;
2. проанализируйте:
 - соотношение производственной и непроизводственной сфер;
 - состав и структуру производственной сферы;
 - состав и структуру непроизводственной сферы.

Выводы и заключения целесообразно сделать на основе заполнения таблицы по форме, представленной в таблице 1.

Таблица 1

**Соотношение производственной и непроизводственной сфер в
Российской Федерации**

Сфера экономики	Количество предприятий, %	Стоимость основных фондов, %	Численность занятых, %
Производственная			
Непроизводственная			
Всего			

Исходные данные

В таблице 2 приведена общая характеристика предприятий и организаций

Таблица 2

**Распределение предприятий и организаций по видам
экономической деятельности (на конец года) в 2012 г.
(укрупнено)²**

Вид экономической деятельности	Число предприятий и организаций		Из них по формам собственности, % по группе		
	тыс.	в % к итогу	государств. и муниципал.	частная	смешанная российская
Всего	4244	100	8	91	1
Сельское хозяйство	179,9	4,2	4	95	1
Рыболовство	9,0	0,2	5	94	1
Добыча полезных ископаемых	17,2	0,4	1	96	3
Обрабатывающие производства	403,9	9,5	2	97	1
Производство и распределение электроэнергии, газа и воды	31,2	0,7	20	73	7
Строительство	437,7	10,3	1	99	0
Оптовая и розничная торговля; ремонт	1799,1	42,4	0	99	1

² Составлено по Российский статистический ежегодник. 2012. С. 355-357

Вид экономической деятельности	Число предприятий и организаций		Из них по формам собственности, % по группе		
	тыс.	в % к итогу	государств. и муниципал.	частная	смешанная российская
автомобилей и бытовых изделий					
Гостиницы и рестораны	93,2	2,2	3	96	1
Транспорт и связь	278,1	6,6	3	96	1
Финансовая деятельность	102,0	2,4	3	91	6
Операции с недвижимым имуществом, аренда и предоставление услуг	892,8	21,0	3	95	2
<i>в том числе:</i> управление эксплуатацией жилого фонда	91,5	2,2	5	85	10
научные исследования и разработки	42,9	1,0	9	83	8
государственное управление и обеспечение военной безопасности	91,6	2,2	96	4	0
образование	158,2	3,7	79	20	1
здравоохранение	80,0	1,9	41	58	1
предоставление прочих коммунальных, социальных и персональных услуг	428,6	10,1	27	71	2

Таблица 3

**Наличие основных фондов по полной учетной стоимости на
конец отчетного года по видам экономической деятельности,
2011 г.³**

Вид экономической деятельности	В процентах к итогу
сельское хозяйство, охота и лесное хозяйство	2,9
рыболовство, рыбоводство	0,1
добыча полезных ископаемых	9,8
обрабатывающие производства	8,2
производство и распределение электроэнергии, газа и воды	7,9
строительство	1,4
оптовая и розничная торговля; ремонт автотранспортных средств, мотоциклов, бытовых изделий и предметов личного пользования	3,4
гостиницы и рестораны	0,6
транспорт и связь	28,4
финансовая деятельность	1,9
операции с недвижимым имуществом, аренда и предоставление услуг	23,2
государственное управление и обеспечение военной безопасности; обязательное социальное обеспечение	5,0
образование	2,7
здравоохранение и предоставление социальных услуг	2,2
предоставление прочих коммунальных, социальных и персональных услуг	2,3
Итого	100

³ <http://gks.ru/wps/wcm/connect/rosstat/rosstatsite/main/enterprise/fund/#>
26.12.2012

**Среднегодовая численность занятых в экономике по видам
экономической деятельности, 2011 г.⁴**

Виды экономической деятельности	В процентах к итогу
сельское хозяйство, охота и лесное хозяйство	9,7
рыболовство, рыбоводство	0,2
добыча полезных ископаемых	1,6
обрабатывающие производства	15,2
производство и распределение электроэнергии, газа и воды	2,9
строительство	8,1
оптовая и розничная торговля; ремонт автотранспортных средств, мотоциклов, бытовых изделий и предметов личного пользования	18,0
гостиницы и рестораны	1,8
транспорт и связь	7,9
финансовая деятельность	1,7
операции с недвижимым имуществом, аренда и предоставление услуг	8,1
государственное управление и обеспечение военной безопасности; обязательное социальное обеспечение	5,6
образование	8,6
здравоохранение и предоставление социальных услуг	6,8
предоставление прочих коммунальных, социальных и персональных услуг	3,8
Итого	100

1.3.2 Вы решили открыть свое дело. Какую организационно-правовую форму вы выберете? Чем будете руководствоваться при создании фирмы, какие действия осуществите?

⁴ Российский статистический ежегодник. 2012. С. 134

Сопоставьте номера на рисунке 1 со следующими понятиями:

- a. Некоммерческие корпоративные организации
- b. Государственное унитарное предприятие
- c. Крестьянское (фермерское) хозяйство
- d. Полное товарищество
- e. Право оперативного управления
- f. Товарищество на вере
- g. Производственный кооператив
- h. Общество с ограниченной ответственностью
- i. Публичное акционерное общество
- j. Акционерное общество
- k. Право хозяйственного ведения
- l. Коммерческие унитарные организации
- m. Муниципальное унитарное предприятие
- n. Корпоративные юридические лица
- o. Индивидуальный предприниматель
- p. Коммерческие корпоративные организации

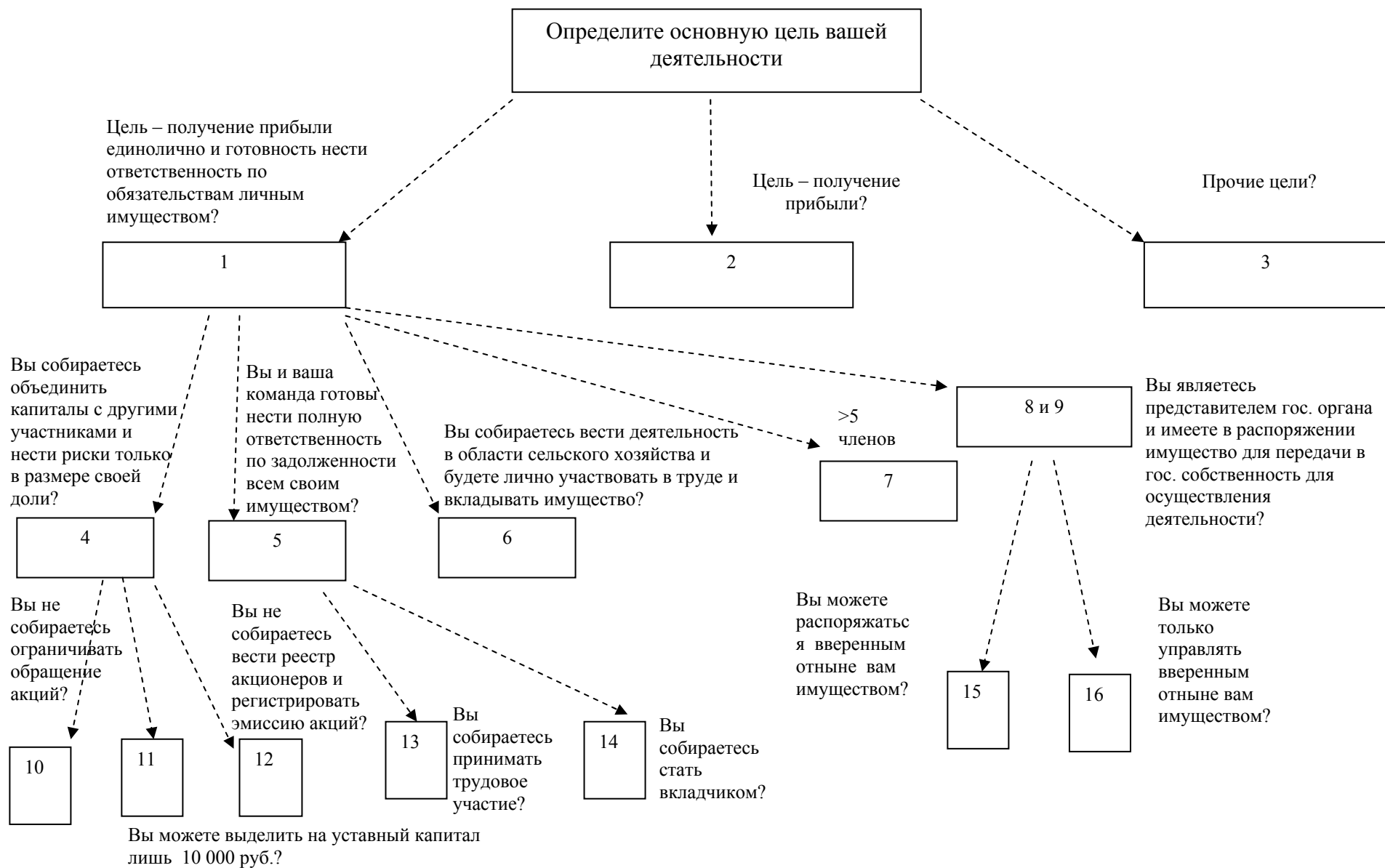


Рисунок 1 – Выбор организационно-правовой формы

1.3.3 По материалам таблицы 5 проанализируйте, какие организационно-правовые формы учреждаются чаще всего в России. Определите причины такого распределения.

Какие организационно-правовые формы упразднены редакцией ч.1 Гражданского кодекса Российской Федерации, вступившими в силу 1 сентября 2014 года? Почему?

Таблица 5

Соотношение юридических лиц по организационно-правовым формам в России, 2012 г.⁵

Организационно-правовая форма	Всего, %	По категориям	
		средние и крупные предприятия, % от своей категории	малые предприятия, % от своей категории
Хозяйственные товарищества и общества	97,40	92,65	97,47
<i>из них:</i>			
полные товарищества	0,01	0,00	0,01
товарищества на вере	0,02	0,08	0,02
ООО	92,71	66,82	93,11
ОДО	0,01	0,01	0,01
АО	4,64	25,74	4,32
<i>из них:</i>			
ОАО	0,84	10,92	0,69
ЗАО	3,80	14,82	3,64
Производственные кооперативы	0,77	5,36	0,70
Крестьянские (фермерские) хозяйства	0,91	0,04	0,92
Потребительские кооперативы (некоммерческие организации)	0,89	1,74	0,88
Прочие	0,03	0,21	0,03
Итого	100	1,51	98,49

1.3.4 Проведите сравнительный анализ основных организационно-правовых форм, существующих в Российской Федерации, заполнив следующую таблицу:

⁵ Малый и средний бизнес в России в 2010 году. Том 2
http://www.gks.ru/free_doc/new_site/business/prom/small_business/obsled_rus/tom2/pdf/1.6.pdf

Таблица 6

Сравнительный анализ основных организационно-правовых форм в Российской Федерации

Сравнительный признак	ИП	ООО	АО	ПАО	Полное товарищество	Товарищество на вере	Производственный кооператив	Унитарное предприятие
Количество участников								
Учредительные документы								
Размер уставного (складочного) капитала								ГУП: МУП:
Ответственность участников								
Особенности управления								
Возможности реорганизации								

Принятые сокращения: ИП – индивидуальный предприниматель, ООО – общество с ограниченной ответственностью, АО – Акционерное общество, ПАО – публичное акционерное общество, ГУП – государственное унитарное предприятие, МУП – муниципальное унитарное предприятие

1.4 Задачи и решения

1.4.1 В полное товарищество входили три участника, доли которых составляли 15%, 35%, 50% соответственно. Один из товарищей с долей 15% выбыл из числа участников, при этом деятельность товарищества продолжилась.

Определите, изменится ли величина складочного капитала, и какие доли в нем будут принадлежать оставшимся участникам

Решение

Размер складочного капитала при выбытии одного из участников товарищества и продолжении его деятельности не изменяется, а лишь увеличиваются доли оставшихся участников.

Увеличение долей происходит таким образом, чтобы соотношение между ними оставалось прежним.

Определим соотношение долей оставшихся участников. Соотношение между оставшимися двумя участниками составляет 35 % первого к 50 % второго, то есть 7 к 10 – принципом сокращения.

Таким образом, и доля выбывшего товарища в 15 % будет распределена между остальными товарищами как 7:10 и добавлено к значениям их долей.

Составим пропорцию: 15 % относится к 17 долям (7+10)
как x % — к 7 долям

Отсюда $x = 6,18$ %.

Вычтем из распределяемой доли получившееся значение, чтобы определить добавляемую долю к доле второго участника:

15 % — 6,18 % = 8,82 %.

Получаем, что добавить нужно 6,18 % и 8,82 %.

Доли оставшихся участников должны составить 41,18 % и 58,82 % соответственно.

1.4.2 Акционерное общество имеет уставный капитал в размере 200 млн. руб. (20 тыс. акций по 10 тыс. руб.). Часть прибыли (150 млн. руб.) решено направить на увеличение уставного капитала без изменения количества акций.

Определите номинал акции после увеличения уставного капитала.

Решение

Определим величину уставного капитала после его увеличения:

$$200 \text{ млн. руб.} + 150 \text{ млн. руб.} = 350 \text{ млн. руб.}$$

Исчислим новую номинальную стоимость акций:

$$350 \text{ млн. руб.} : 20 \text{ тыс. акций} = 17,5 \text{ тыс. руб.}$$

1.4.3 В создании АО участвуют три учредителя. В качестве взносов в уставный капитал они предложили различные виды имущества. Виды вкладов приведены в таблице:

Таблица 7

Распределение вкладов учредителей

Учредители	Вклады учредителей			Основные средства, руб.
	Денежные средства, руб.	Ценные бумаги		
		количество	цена, руб.	
1	10 000	10	600	-
2	10 000	6	2500	-
3	5 000	-	-	40 000

Рассчитайте сумму уставного капитала и распределите акции между учредителями, если номинальная стоимость акции – 500 руб.

Решение

Определим сумму уставного капитала:

$$(10\,000 + 10 \cdot 600) + (10\,000 + 6 \cdot 2500) + (5\,000 + 40\,000) = 16\,000 + 25\,000 + 45\,000 = 86\,000 \text{ руб.}$$

Рассчитаем доли каждого участника:

$$1: \quad 16\,000 : 86\,000 = 0,19 \Rightarrow 19\%$$

$$2: \quad 25\,000 : 86\,000 = 0,29 \Rightarrow 29\%$$

$$3: \quad 45\,000 : 86\,000 = 0,52 \Rightarrow 52\%$$

Количество акций в обществе:

Уставный капитал : Номинальная стоимость акции

86 000 руб. : 500 руб. = 172 шт.

Распределим акции между участниками:

1 участник: $172 * 0,19 = 33$ шт.

2 участник: $172 * 0,29 = 50$ шт.

3 участник: $172 * 0,52 = 89$ шт.

***Примечание.** Еще продолжают встречаться руководители и бухгалтеры, которые считают что нельзя использовать денежные средства, внесенные в качестве уставного капитала. Это, не так. Основное назначение уставного капитала - дать первичный актив, который можно использовать для начала экономической деятельности. И только потом становится востребованной такая функция уставного капитала, как обеспечение требований кредиторов. Но стоимость чистых активов на конец второго и всех последующих годов не должна быть меньше минимального размера уставного капитала, который устанавливается в момент государственной регистрации предприятия. Несоблюдение данного требования означает, что организация подлежит ликвидации.*

1.4.4 Один из участников ООО, уставный капитал которого равен 100 000 руб., подал заявление о выходе из общества 1 сентября 2013 г. Номинальная стоимость его доли составляет 25 % уставного капитала и полностью оплачена.

Стоимость чистых активов ООО по данным бухгалтерского учета за год, в течение которого было подано заявление о выходе (т.е. по состоянию на 01.01.2014 по результатам баланса за 2013 год) – 300 000 руб. С согласия участника общество выдает ему имущество в размере его действительной стоимости.

Определите, какова действительная стоимость доли участника.

Решение

Доля участника, выходящего из общества, переходит к ООО в момент получения обществом от участника соответствующего заявления (п. 6.1, пп. 2 п. 7 ст. 23 Федерального закона «Об обществах с ограниченной ответственностью» от 08.02.1998 №14-ФЗ (с изм. от 02.01.2013) (далее – Закон об ООО). При этом

общество обязано выплатить участнику действительную стоимость его доли (части доли) (п. 6.1 ст. 23 Закона об ООО).

Действительная стоимость доли участника соответствует части стоимости чистых активов общества, пропорциональной размеру этой доли (п. 2 ст. 14 Закона об ООО, пп. «в» п. 16 Постановления № 90/14).

Стоимость определяется по данным бухгалтерской отчетности ООО за последний отчетный период, предшествующий дню подачи заявления о выходе из ООО (п. 6.1 ст. 23 Закона об ООО).

В соответствии с вышесказанным действительная стоимость доли участника составит:

$$300\ 000 * 25\ \% = 75\ 000\ \text{руб.}$$

***Примечание.** Если на балансе содержится недвижимое имущество, то в расчет чистых активов необходимо включить не его балансовую стоимость, а рыночную, подтвержденную независимым оценщиком.*

1.4.5 Учредителями создаваемого акционерного общества являются юридические и физические лица. Юридические лица заинтересованы в продукции создаваемого предприятия. Физические лица рассматривают данные акции как способ инвестирования личных денежных средств.

Средняя годовая процентная ставка по депозитным вкладам составляет 12 %.

Таблица 8

Взносы учредителей в уставный капитал предприятия

Учредители	Вид вноса	Стоимость вноса, руб.
ООО «Эллинс»	Оборудование	100 000
АО «Крауд»	Производственная и офисная площадь	130 000
ООО «Политон»	Транспортное средство	70 000
Сидоров В.Г.	Денежные средства	70 000
Иванов А.П.	Денежные средства	30 000

Определите величину уставного капитала и общее количество акций, если номинальная стоимость акций составляет 10 тыс. руб.

за акцию. Какие акции целесообразно выпускать при создании данного АО?

Какие дивиденды могут быть выплачены по обыкновенным акциям, если на выплату дивидендов направлено 50 тыс. руб., а по привилегированным акциям дивиденд установлен в размере 14 % к номинальной стоимости?

Решение:

Величина уставного капитала составит:

$$100\ 000 + 130\ 000 + 70\ 000 + 70\ 000 + 30\ 000 = 400\ 000 \text{ руб.}$$

Общее количество акций:

Уставный капитал : Номинальная стоимость акции

$$400\ 000 : 10\ 000 = 40 \text{ акций}$$

Распределим акции пропорционально взносам участников.

Определим доли каждого участника:

$$\text{ООО «Эллинс»} \quad 100\ 000 : 400\ 000 = 0,250 \Rightarrow 40 * 0,25 = 10 \text{ шт.}$$

$$\text{АО «Крауд»} \quad 130\ 000 : 400\ 000 = 0,325 \Rightarrow 40 * 0,325 = 13 \text{ шт.}$$

$$\text{ООО «Политон»} \quad 70\ 000 : 400\ 000 = 0,175 \Rightarrow 40 * 0,175 = 7 \text{ шт.}$$

$$\text{Сидоров В.Г.} \quad 70\ 000 : 400\ 000 = 0,175 \Rightarrow 40 * 0,175 = 7 \text{ шт.}$$

$$\text{Иванов А.П.} \quad 30\ 000 : 400\ 000 = 0,075 \Rightarrow 40 * 0,075 = 3 \text{ шт.}$$

В соответствии с целями учредителей необходимо выпустить 10 привилегированных акций и 30 обыкновенных акций

Рассчитаем дивиденды, приходящиеся на привилегированные акции:

$$10\ 000 * 14\ \% : 100\ \% = 1\ 400 \text{ руб. на одну акцию.}$$

Всего на выплаты по привилегированным акциям нужно направить:

$$10 \text{ акций} * 1400 \text{ руб.} = 14\ 000 \text{ руб.}$$

Остаток чистой прибыли, который можно использовать для выплат по обыкновенным акциям: $50\ 000 - 14\ 000 = 36\ 000$ руб.

$$\text{Дивиденд по обыкновенной акции: } 36\ 000 : 30 = 1\ 200 \text{ руб.}$$

Определим процент доходности по обыкновенным акциям:

Дивиденд : Номинальная стоимость акции

$$1\ 200 : 10\ 000 * 100\ \% = 12\ \% \text{ от номинала}$$

Примечание. Номинал ценной бумаги - сумма долга, подлежащая возврату компанией владельцу при ликвидации фирмы.

Вложения средств в привилегированные акции имеет преимущество: доход по привилегированным акциям складывается из дивидендов и роста рыночной цены самой акции, а доход от

вложений с фиксированной доходностью равен лишь этой самой доходности. Рыночная стоимость привилегированных акций должна расти, хотя бы со скоростью инфляции. Так что для сравнения с вложениями с фиксированной доходностью надо к дивидендной доходности прибавить прогноз инфляции. Это сравнение условно, но более объективно, чем без учета инфляции. Привилегированные акции отличаются тем, что по ним выплачивается фиксированный доход, поэтому именно их можно рассматривать в качестве альтернативы депозитным вкладам. Рядовой частный инвестор обычно не может претендовать на реальное участие в принятии управленческих решений, влияние на состав совета директоров и т. д. Частный инвестор заинтересован в стабильном развитии компании, росте ее стоимости и регулярном получении дохода в форме дивидендов. В то же время, нужно учитывать, что номинальная стоимость привилегированных акций не должна превышать 25 % от уставного капитала акционерного общества.

1.5 Тесты

1. Акционерные общества ...

- а) вправе иметь круглую печать
- б) обязаны иметь круглую печать
- с) обязаны иметь прямоугольный штамп

2. Акции удостоверяют

- а) обязательственные права участников
- б) корпоративные права участников

3. Ведение реестра акционерного общества осуществляется:

- а) собственными силами общества
- б) профессиональным регистратором, имеющим предусмотренную законом лицензию
- с) по выбору общества
- д) по выбору непубличного акционерного общества

4. Создание и деятельность _____ осуществляется на основе учредительного договора, устав не требуется.

- а) общества с ограниченной ответственностью

- b) публичного акционерного общества
- c) полного товарищества
- d) акционерного общества

5. Организация, которая имеет в собственности, хозяйственном ведении или оперативном управлении обособленное имущество и отвечает по своим обязательствам этим имуществом, может от своего имени приобретать и осуществлять имущественные и личные неимущественные права, нести обязанности, быть истцом и ответчиком в суде, называется ...

- a) юридическим лицом
- b) индивидуальным предпринимателем
- c) субъектом хозяйственной деятельности
- d) объектом хозяйственной деятельности

6. Совокупность предприятий, на которых производство отраслевого продукта составляет основную долю объема производства продукции, образует ...

- a) административную отрасль
- b) чистую отрасль
- c) сектор экономики
- d) хозяйственную отрасль

7. Хозяйственное общество предполагает ...

- a) объединение капиталов и объединение лиц
- b) неограниченную субсидиарную ответственность всех участников
- c) объединение капиталов
- d) объединение лиц

8. Коммерческая организация (предприятие), не наделенная правом собственности на имущество, которое принадлежит ей на праве хозяйственного ведения или оперативного управления, называется ...

- a) командитным товариществом
- b) дочерним предприятием
- c) унитарным предприятием
- d) акционерным обществом

9. Форма собственности лежит в основе _____ статуса предприятия.

- a) юридического
- b) предпринимательского
- c) отраслевого
- d) социального

10. Учредительными документами _____ служат учредительный договор и устав.

- a) полного товарищества
- b) акционерного общества
- c) публичного акционерного общества
- d) общества с ограниченной ответственностью

ГЛАВА 2 ПРЕДПРИЯТИЕ КАК УЧАСТНИК СФЕРЫ РЫНОЧНОГО ТОВАРООБМЕНА. ПРЕДПРИНИМАТЕЛЬСТВО

2.1 Основные вопросы темы

Принципы подразделения предприятий по масштабам производства на крупнейшие, крупные, средние, малые, их роль в экономике. Индивидуальное предпринимательство. Объединения предприятий: финансово-промышленные группы, холдинги, концерны, промышленные узлы, ассоциации, синдикаты, консорциумы и др. Структура рынков: предметно-отраслевая и функциональная. Основные характеристики рынка: спрос, предложение, цена, емкость, динамика рынка, конкуренция. Конкурентные преимущества предприятия. Основные критерии анализа рынка.

В результате освоения темы бакалавр должен **знать:**

- сущность сферы рыночного товарообмена;
- значение предпринимательской деятельности в экономике;
- основные характеристики рынка;

уметь:

- находить и использовать необходимую экономическую информацию;
- анализировать современные экономические процессы и определять порядок действий в сложившейся экономической ситуации;

владеть:

- умениями расчета экономических показателей;
- понятийным аппаратом в рамках темы.

2.2 Методические пояснения

Федеральный закон Российской Федерации от 24 июля 2007 г. N 209-ФЗ «О развитии малого и среднего предпринимательства в Российской Федерации»⁶ определяет критерии отнесения субъектов к малому бизнесу.

⁶ Федеральный закон Российской Федерации от 24 июля 2007 г. N 209-ФЗ «О развитии малого и среднего предпринимательства в Российской Федерации» //опубликовано: 31 июля 2007 г. в «РГ» - Федеральный выпуск №4427



Выдержка из Закона

Статья 4. Категории субъектов малого и среднего предпринимательства

1. К субъектам малого и среднего предпринимательства относятся внесенные в единый государственный реестр юридических лиц потребительские кооперативы и коммерческие организации (за исключением государственных и муниципальных унитарных предприятий), а также физические лица, внесенные в единый государственный реестр индивидуальных предпринимателей и осуществляющие предпринимательскую деятельность без образования юридического лица (далее - индивидуальные предприниматели), крестьянские (фермерские) хозяйства, соответствующие следующим условиям:

1) для юридических лиц - суммарная доля участия Российской Федерации, субъектов Российской Федерации, муниципальных образований, иностранных юридических лиц, иностранных граждан, общественных и религиозных организаций (объединений), благотворительных и иных фондов в уставном (складочном) капитале (паевом фонде) указанных юридических лиц не должна превышать двадцать пять процентов (за исключением активов акционерных инвестиционных фондов и закрытых паевых инвестиционных фондов), доля участия, принадлежащая одному или нескольким юридическим лицам, не являющимся субъектами малого и среднего предпринимательства, не должна превышать двадцать пять процентов;

2) средняя численность работников за предшествующий календарный год не должна превышать следующие предельные значения средней численности работников для каждой категории субъектов малого и среднего предпринимательства:

а) от ста одного до двухсот пятидесяти человек включительно для средних предприятий;

б) до ста человек включительно для малых предприятий; среди малых предприятий выделяются микропредприятия - до пятнадцати человек;

3) выручка от реализации товаров (работ, услуг) без учета налога на добавленную стоимость или балансовая стоимость активов

(остаточная стоимость основных средств и нематериальных активов) за предшествующий календарный год не должна превышать предельные значения, установленные Правительством Российской Федерации для каждой категории субъектов малого и среднего предпринимательства.

Примечание:

Постановлением Правительства РФ от 22.07.2008 № 556 «О предельных значениях выручки от реализации товаров (работ, услуг) установлены следующие пороговые значения:

- Малые предприятия – это предприятия с выручкой до 400 млн. руб.;
- Микропредприятия – это предприятия с выручкой до 60 млн. руб.;
- Средние предприятия – это предприятия с выручкой до 1000 млн. руб.

.....

Современное развитие предприятий малого бизнеса характеризуют статистические данные, приведенные в таблице 9.

Таблица 9

Соотношение секторов малого, среднего и крупного бизнеса в странах Европейского Союза и в Российской Федерации, 2010 г.⁷

Группа предприятий	Страны ЕС			Российская Федерация		
	Количество предприятий, %	Оборот, %	Число созданных рабочих мест, %	Количество предприятий, %	Оборот, %	Число созданных рабочих мест, %
Малые предприятия	99,8	57,4	66,9	95,4	37,9	27,2
<i>в том числе</i>						
микро предприятия	92,2	18,8	44,5	30,4	18,5	20,5
малые предприятия	6,5	18,7	30,4	5,0	43,2	37,9
средние предприятия	1,1	19,9	25,1	0,6	23,7	13,7
индивидуальные предприниматели	нет данных	нет данных		63,0	14,6	27,9
Крупные предприятия	0,2	42,6	33,1	4,6	62,1	72,8

⁷Enterprise size class analysis of key indicators, non-financial business economy, EU-27, 2010 Eurostat online data codes Режим доступа: http://epp.eurostat.ec.europa.eu/statistics_explained/index.php/Small_and_medium-sized_enterprises

Качественная структура малого и среднего бизнеса в России представлена на рисунке 2.

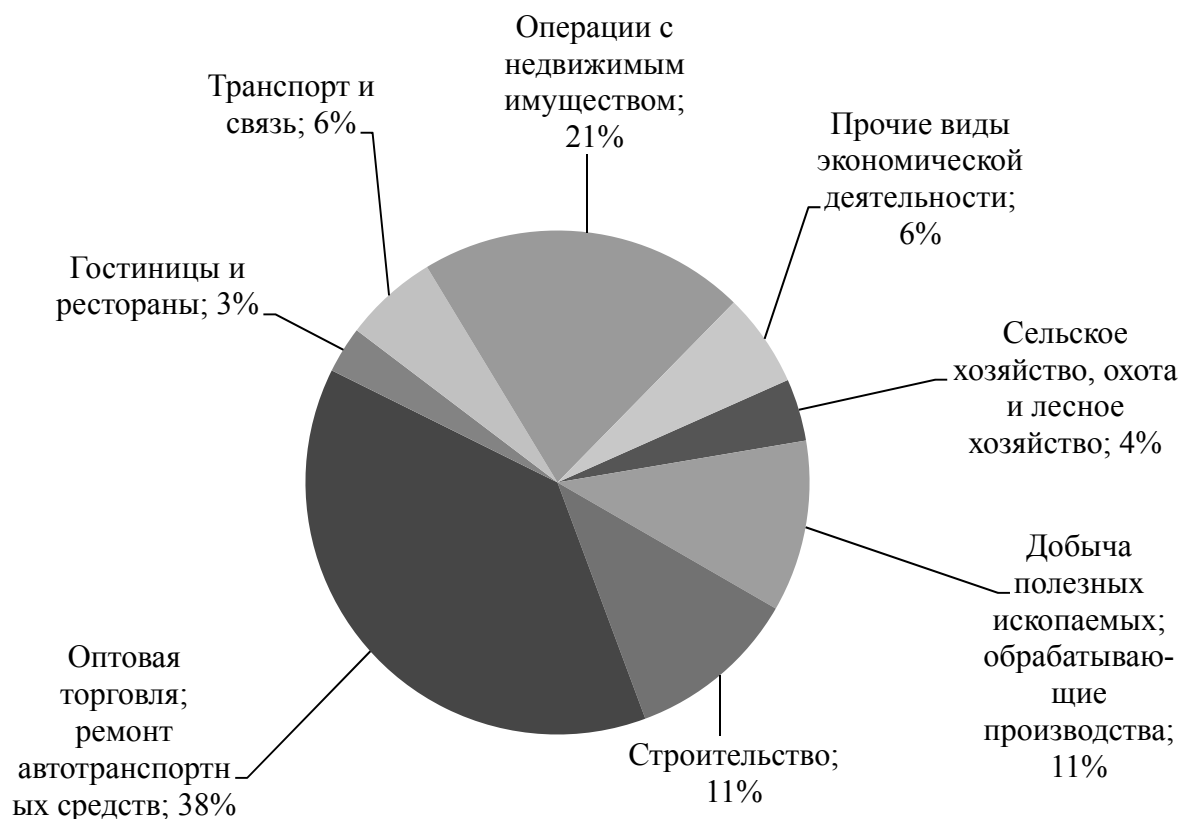


Рисунок 2. Отраслевая структура малого и среднего бизнеса по итогам сплошного наблюдения Росстата, 2011 г.⁸

2.3 Задания

2.3.1 Проанализируйте приведенный в таблице 8 и на рисунке 1 материал, основанный на официальных статистических данных. Охарактеризуйте структуру малого и среднего бизнеса Российской Федерации. На какой сектор бизнеса «делают ставки» Россия и Европа и почему?

Ответ подготовьте в форме сообщения.

2.3.2 Выделите среди перечисленных наименований компаний их организационно-правовую форму:

1. ОАО ФПГ «Росавиаконсорциум» – Открытое акционерное общество центральная компания финансово-промышленной группы «Российский Авиационный Консорциум»

⁸ Ресурсный центр малого предпринимательства. <http://www.rcsme.ru/common/totals.asp>

2. ООО СК «ВТБ Страхование» - Общество с ограниченной ответственностью Страховая Компания «ВТБ Страхование»

3. ООО «Национальный нефтяной консорциум» создан пятью крупнейшими российскими компаниями – ОАО «Газпром нефть», ОАО «ЛУКОЙЛ», ОАО «НК «Роснефть», ОАО «ТНК-ВР» и ОАО «Сургутнефтегаз»

4. Торгово-промышленная палата Российской Федерации

5. Российский союз промышленников и предпринимателей

2.3.3 Выделите цели следующих временных объединений по выдержкам из новостных лент:

1. «Формирование трехстороннего консорциума в отношении газотранспортной системы Украины поможет решить проблемы сразу нескольких государств - позволит Украине оплатить долги за российский газ и обеспечит бесперебойные поставки газа в Европу. участие в таком консорциуме гарантировало бы Украине поставки газа, а Европе - бесперебойный транзит. Но, по его мнению, если Россия одностороннее выдвинет такое предложение, оно в штыки будет воспринято Украиной, поэтому инициатива должны исходить со стороны стран Евросоюза»⁹.

2. Начало деятельности «Продугля» относится к февралю 1906 г. В его состав вошли 13 каменноугольных обществ, покрывавших 45,15 % добычи и 41,13 % вывоза донецкого минерального топлива. В самом начале деятельности «Продугля» ему противостояли крупные аутсайдеры:

- Новороссийское металлургическое общество (в 1906 г. его добыча составляла 58,4 млн. пудов),
- Алексеевское горнопромышленное общество (46,97 млн. пудов),
- Южно-Русское Днепропольское металлургическое общество (34,1 млн. пудов),
- Жилловское общество (31 млн. пудов).

Из них наиболее крупным, с налаженными связями по сбыту, самодостаточным, являлось Новороссийское металлургическое общество.

⁹ http://www.regnum.ru/news/1790102.html?utm_source=twitterfeed&utm_medium=twitter#ixzz2yqgjL6er

Второе и третье позже вошли в состав «Продугля», а с Жилловским синдикат заключил договор, согласно которому общество обязалось поставлять синдикату брикеты и прекратить добычу угля для рынка. Участники общества передавали синдикату исключительное право на продажу каменного угля и кокса и обязались не превышать обозначенные им квоты. Самостоятельная продажа топлива должна была караться штрафом.¹⁰

2.3.4. Подготовьте сообщение в малых группах (2-3 человека) по одной из тем:

1. Малый бизнес – локомотив социального и экономического развития России?
2. ФПГ и холдинги – подавление или совместное развитие?
3. Примеры слияний и поглощений в России и оценка их последствий.

2.4 Задачи и решения

Предприятия объединены по уровню концентрации производства (см. таблицу 10).

Таблица 10

Распределение предприятий в отрасли

Группа предприятий	Количество предприятий, ед.	Объем производства, млн руб.	Численность работающих, чел	Стоимость основных фондов, млн руб.
Крупные	3	15000	60000	75000
Средние	5	8000	3200	12000
Малые	12	9000	1100	700
Итого	20	32000	64300	87700

Определить уровень концентрации производства в отрасли.

Решение

Проанализируем концентрацию в отрасли по крупным предприятиям. Получим недостающие данные (выделено курсивом)

¹⁰ Измestьева Т.Ф. Влияние синдиката «Продуголь» на модернизацию топливной базы России в период индустриализации. Режим доступа: http://economicarggu.ru/2003_1/izmesteva.pdf

Концентрация производства в отрасли

Группа предприятий	Количество Предприятий в отрасли, ед.	Объем производства, млн руб.	Средняя численность работающих на крупном предприятии, чел.	Общая численность работающих, чел.	Стоимость основных фондов, млн руб.
1	2	3	4	[2*4]	5
Крупные	3	15000	5000	15000	75000
Средние	5	8000	640	3200	12000
Малые	12	9000	60	720	700
<i>Итого</i>	<i>20</i>	<i>32000</i>		<i>18920</i>	<i>87700</i>

1. Удельный вес крупных предприятий:

а) в общем количестве предприятий

$$3 : 20 * 100 = 15 \%$$

б) в общем объеме производства

$$15\ 000 : 32\ 000 * 100 = 46,9 \%$$

в) в общей численности работающих

$$15\ 000 : 18920 * 100 = 79,3 \%$$

г) в общей стоимости основных фондов

$$75\ 000 : 87\ 700 * 100 = 85,5 \%$$

2.5 Тесты**1. Предприятие определяется как ...**

- имущественный комплекс, используемый для осуществления предпринимательской деятельности
- макрэкономическая система экономических отношений
- коллектив людей, связанных общими интересами
- совокупность экономических отношений по производству продукции, выполнению работ, оказанию услуг

2. Для реализации крупного научно-технического проекта создается временное объединение предприятий, которое называется ...

- консорциумом
- корпорацией
- концерном
- холдингом

3. В соответствии с законодательством предпринимательской деятельностью является ...

- a) процесс целенаправленных действий предпринимателей, с момента зарождения предпринимательской идеи до реализации ее в конкретном предпринимательском проекте
- b) самостоятельная, осуществляемая на свой риск деятельность, направленная на систематическое получение прибыли от пользования имуществом, продажи товаров, выполнения работ или оказания услуг
- c) совокупность отношений, связанных с производством продукции, выполнением работ, оказанием услуг с целью систематического получения прибыли
- d) самостоятельная деятельность, направленная на систематическое получение прибыли от пользования имуществом

4. Объединение самостоятельных предприятий, связанных посредством системы участия, патентно-лицензионных соглашений, финансирования, тесного производственного сотрудничества, называется ...

- a) концерном
- b) ассоциацией
- c) холдингом
- d) корпорацией

5. Компания, владеющая контрольными пакетами акций или долями в паях других компаний с целью контроля и управления их деятельностью, называется ...

- a) ассоциацией
- b) концерном
- c) холдинговой
- d) корпорацией

6. Рыночная структура, при которой в отрасли действует ограниченное число продавцов, а вход в отрасль новых предприятий ограничен высокими барьерами, называется ...

- a) монополией
- b) монополистической конкуренцией
- c) чистой (совершенной) конкуренцией
- d) олигополией

ГЛАВА 3 ОСНОВЫ УПРАВЛЕНИЯ ПРОИЗВОДСТВЕННЫМ ПРЕДПРИЯТИЕМ

3.1 Основные вопросы темы

Планирование деятельности предприятия. Организация и управление процессом производства

Механизм управления: функции, принципы, цели и методы. Экономическая и функциональная стратегия, их типы, факторы выбора. Разработка маркетинговой и товарной стратегии. Производственное планирование, виды планов. Бизнес-план предприятия, его состав и порядок разработки. Понятие производственной программы предприятия, ее назначение. Теория оптимального объема выпуска продукции. Понятие производственной мощности и методика ее расчета.

Производственная структура предприятия и формирующие ее факторы. Понятие рабочего места, участка, цеха: их виды и назначение. Характеристика основного, вспомогательного, обслуживающего производств. Производственная инфраструктура предприятия, ее состав и назначение. Производственный процесс, его состав, виды, принципы организации. Понятие производственного цикла и его составных частей. Типы производства: единичное, серийное, массовое. Формы организации производственного процесса (концентрация, специализация, кооперирование и комбинирование производства).

Организационная структура управления предприятием. Внутрипроизводственные системы управления: бригадой, цехом, отделом.

В результате освоения темы бакалавр должен

знать:

– основные принципы построения экономической системы организации;

– организацию производственного и технологического процессов;

– основные технико-экономические показатели производства и взаимосвязь между ними;

– направления развития производства, обеспечивающие повышение его эффективности.

уметь:

– осуществлять организацию работы предприятия;
– анализировать современные экономические процессы и определять порядок действий в сложившейся экономической ситуации;

– делать расчет производственной мощности и производственной программы предприятия

– находить и использовать необходимую экономическую информацию.

владеть:

– умениями расчета экономических показателей;

– понятийным аппаратом в рамках темы.

3.2 Методические пояснения

Кооперирование производства

Сложность производимой сегодня продукции исключает осуществлении массового или крупносерийного выпуска всех компонентов машин и оборудования на одном предприятии. Усложнение технологической структуры производства привело к большому росту числа деталей и узлов, используемых в готовом изделии. Например, в легковом автомобиле насчитывается до 20 тыс. деталей и узлов, в прокатных станах — около 100 тыс., а в электровозах — до 250 тыс. развитие машиностроения на базе частичной специализации предприятий позволяет затрачивать в среднем в 1,5—2 раза меньше овецественного труда и в 2,5—3 раза, а иногда и в 5 раз меньше живого труда, чем при универсальном производстве.¹¹

¹¹ Международное производственное кооперирование. Режим доступа: <http://www.center-yf.ru/data/economy/Mezhdunarodnoe-proizvodstvennoe-kooperirovanie.php>

3.3 Задания

Сопоставьте термины с определениями

Таблица 12

Основные понятия темы

	Понятие		Определение
1	ТОВАРИЩЕСТВО	а	Организация, которая имеет в собственности, хозяйственном ведении и оперативном управлении обособленное имущество и отвечает по своим обязательствам этим имуществом, может от своего имени приобретать и осуществлять имущественные и личные неимущественные права, нести обязанности, быть истцом и ответчиком в суде
2	ПРОИЗВОДСТВЕННАЯ СТРУКТУРА ПРЕДПРИЯТИЯ	б	Календарный период времени с момента запуска сырья и материалов в производство до получения готового продукта, включая рабочий период, время естественных процессов и время перерывов
3	МАЛОЕ ПРЕДПРИЯТИЕ	в	Производственное подразделение, объединяющее ряд рабочих мест, сгруппированных по определенным признакам, осуществляющее часть общего производственного процесса
4	РАБОЧЕЕ МЕСТО	г	Форма организации производства, при которой на предприятии сочетаются взаимосвязанные, но разнородные производства
5	КООПЕРИРОВАННОЕ ПРОИЗВОДСТВО	д	Тип производства, предусматривающий непрерывное и длительное изготовление ограниченной номенклатуры однородной продукции в больших объемах
6	МАССОВОЕ ПРОИЗВОДСТВО	е	Форма организации производства, при которой предприятие ограничивается изготовлением одного вида конструктивной и технологически однородной продукции
7	АКЦИОНЕРНОЕ ОБЩЕСТВО	ж	Пространственная форма организации производственного процесса, которая включает состав и размеры производственных подразделений предприятия, формы их взаимосвязей между собой, соотношение подразделений по мощности, численности работников и размещение подразделений на территории предприятия
8	УЧАСТОК	з	Форма организации производства, предусматривающая длительные производственные связи между предприятиями по совместному изготовлению продукции
9	КОМБИНИРОВАННОЕ ПРОИЗВОДСТВО	и	Учрежденное одним или несколькими лицами общество, уставный капитал которого разделен на доли согласно учредительным документам. Участники общества не отвечают по его обязательствам и несут риск убытков в пределах стоимости внесенных ими вкладов.
10	СЕРИЙНОЕ ПРОИЗВОДСТВО	к	Неделимое в организационном отношении звено производственного процесса, обслуживаемое одним или несколькими рабочими, предназначенное для выполнения определенной операции, оснащенное соответствующим оборудованием

	Понятие		Определение
11	ПРОИЗВОДСТВЕН- НЫЙ ЦИКЛ	л	Общество, уставный капитал которого разделен на акции, участники не отвечают по его обязательствам и несут риск убытков, связанных с деятельностью общества в пределах стоимости принадлежащих им акций
12	ЮРИДИЧЕСКОЕ ЛИЦО	м	Коммерческие организации, в уставном капитале которых доля участия Российской Федерации, субъектов Российской Федерации, общественных и религиозных организаций (объединений), благотворительных и иных фондов не превышает 25 процентов, доля, принадлежащая одному или нескольким юридическим лицам, не являющимся субъектами малого предпринимательства, не превышает 25 процентов и в которых средняя численность работников за отчетный период не превышает 100 человек; выручка от реализации товаров (работ, услуг) без учета НДС за предшествующий календарный год не должна превышать 400 млн. руб.
13	СПЕЦИАЛИЗАЦИЯ ПРОИЗВОДСТВА	н	Тип производства, предусматривающий штучный выпуск изделий непостоянной номенклатуры
14	ЕДИНИЧНОЕ ПРОИЗВОДСТВО	о	Самостоятельная, осуществляемая на свой риск деятельность, направленная на систематическое получение прибыли от пользования имуществом, продажи товаров, выполнения работ или оказания услуг лицами, зарегистрированными в этом качестве в установленном законом порядке
15	ПРЕДПРИНИМА- ТЕЛЬСТВО	п	Тип производства, предусматривающий непрерывное и длительное производство ограниченной номенклатуры однородной продукции в достаточно больших количествах

3.4 Задачи и решения

3.4.1 Себестоимость детали собственного производства - 58 400 руб.

Цена аналогичной детали, поставляемой по кооперации, - 44 600 руб.

Транспортные расходы на доставку 2000 деталей по кооперации - 12 000 руб.

Требуемый объем поставок по кооперации - 38 000 деталей.

Определить экономический эффект кооперирования, рассчитать процент снижения затрат в результате кооперирования.

Решение

Экономический эффект кооперирования рассчитывается по формуле:

$Э_k = (C - (Ц + T)) * ОП_k$, где
 С – себестоимость единицы изделия собственного производства,
 Ц – покупная цена изделия, поступающего по кооперации,
 Т – транспортные расходы на поставку единицы по кооперации,
 ОП_к – объем поставок изделий по кооперации.

Таким образом, экономический эффект кооперирования составит:

$$(58\,400 - (44\,600 + 12\,000 : 2000)) \times 38\,000 = 524\,172\,000 \text{ руб.}$$

Процент снижения затрат в результате кооперирования:

$$524\,172\,000 : 58\,400 : 38\,000 \times 100 = 23,6 \%$$

3.4.2 Производственная деятельность трех предприятий характеризуется следующими показателями:

Таблица 13

Характеристика производственной деятельности предприятий

Показатель	Значения по предприятиям		
	А	В	С
Объем продаж, млн. руб.	400	800	1000
Прошлые затраты, млн. руб.	100	400	800
Добавленная стоимость:			
в млн. руб.	300	400	200
в % к объему продаж	75	50	20

Необходимо оценить два варианта объединения предприятий: горизонтальная интеграция и вертикальная интеграция. Выбрать вариант концентрации (объединения) предприятий и обосновать свой выбор.

В качестве критерия оценки рекомендуется использовать относительный показатель «добавленная стоимость», в %.

Решение:

При горизонтальной интеграции предприятия рассматриваются как специализирующиеся на выпуске одной и той же продукции (оказании одинаковых услуг или выполнении аналогичных операций технологического процесса). В этом случае возможны любые комбинации объединения предприятий. Рассмотрим следующие объединения предприятий: А+В, В+С, А+В+С.

При «вертикальной» интеграции предприятия рассматриваются как реализующие часть единого технологического процесса производства или предоставления услуг. В этом случае возможны следующие виды объединений: интеграция «назад» – В+А, интеграция «вперед» – В+С и полная интеграция – В+А+С.

Пример интеграции «назад»: предприятие хочет получить контроль над компаниями, которые производят сырье, необходимое при производстве товаров этой компании: автопроизводитель приобретает компанию по производству покрышек или автомобильных стекол; пример интеграции «вперед»: производитель бытовой техники интегрируется с сервисной компанией; полная интеграция подразумевает выполнение всего технологического процесса производства продукции, включая распределение.

Характеристика производственной деятельности предприятия при горизонтальной интеграции представлена в таблице 14.

Таблица 14

Горизонтальная интеграция

Показатель	Значения по предприятиям		
	А+В	В+С	А+В+С
Объем продаж, млн. руб.	1200	1800	2200
Прошлые затраты, млн. руб.	500	1200	1300
Добавленная стоимость:			
в млн. руб.	700	600	900
в % к объему продаж	58,3	33,3	40,9

Характеристика производственной деятельности предприятий при вертикальной интеграции.

Таблица 15

Вертикальная интеграция

Показатель	Значения по предприятиям		
	В+А	В+С	В+А+С
Объем продаж, млн. руб.	800	1000	1000
Прошлые затраты, млн. руб.	100	400	100
Добавленная стоимость:			
в млн. руб.	700	600	900
в % к объему продаж	87	60	90

Наибольший эффект дает вертикальная интеграция. Значения относительного показателя добавленной стоимости при любом варианте объединения предприятий («вперед», «назад» или полной интеграции) более высокие, чем при горизонтальной интеграции.

3.4.3 Определить объем реализованной продукции на основе данных, приведенных в таблице 16.

Таблица 16

Исходные данные

Показатель	Значение
Объем произведенной за год продукции, шт.	3750
Отпускная цена одного изделия, руб.	1200
Остатки готовой продукции, тыс. руб.	
на начало года	765
на конец года	220
Остатки отгруженной, неоплаченной продукции, тыс. руб.	
на начало года	308
на конец года	132

Решение

1. Объем произведенной продукции:

$$3750 \times 1200 = 4\,500\,000 \text{ руб.}$$

2. Объем реализованной продукции:

$$4\,500\,000 + (765\,000 - 220\,000) + (308\,000 - 132\,000) = 721\,000 \text{ руб.}$$

3.4.4 Определить фактический коэффициент использования производственной мощности, если в цехе установлено 48 единиц оборудования производительностью 34 изделия в час. Плановый фонд работы оборудования - 2860 ч в год. Фактически выпущено 4560 тыс. изделий.

Решение

Фактический коэффициент использования производственной мощности:

$$4\,560\,000 : (48 \times 34 \times 2860) = 0,98.$$

3.4.5 Определить возможный объем производства при коэффициенте использования производственной мощности, равном 0,89, если производственная мощность на начало года составляла 38 000 тыс. т, введенная среднегодовая - 15 000 тыс. т, выведенная среднегодовая - 8000 тыс. т.

Решение

1. Среднегодовая производственная мощность:

$$38\,000\,000 + 15\,000\,000 - 8\,000\,000 = 44\,992\,000 \text{ т.}$$

2. Объем произведенной продукции:

$$44\,992\,000 \text{ т} \times 0,89 = 40\,043\,000 \text{ т.}$$

3.4.6 Определите годовую производственную мощность цеха, оборудованного прядильной машиной по следующим данным:

Производительность машины – 150 кг/ч

Рабочая неделя в три смены по 7 ч каждая при двух днях планового капитального ремонта и 4% простоев

При 104 выходных и 8 праздничных днях в году работа в предпраздничные дни сокращается на 1 час.

Решение

Определяем действительный (или эффективный) фонд времени станка

Рабочие дни = календарные дни – праздничные и выходные

Предпраздничных дней в году получается также 8, следовательно, рабочее время за год сократится на 8 часов.

$$365-104-8-8 \text{ часов}$$

$$\text{Переводим часы в дни} = 8/24 = 1/3 = 0,3 \text{ дня}$$

$$365-104-8-0,3 = 252,7 \text{ дня}$$

Режимный (номинальный) фонд времени в часах = рабочие дни*сменность*продолжительность смены

$$252,7*3*7 = 5306,7 \text{ ч}$$

Действительный (эффективный) фонд времени (ч) = режимное время – время плановых перерывов (ремонт, наладка) – время простоев

$$5306,7-3*7*2-(5306,7*4\%) = 5052,43 \text{ ч}$$

Режим работы предприятия

$$T_{\text{п}} = (T_{\text{к}} - В - П) * C_{\text{тсм}} - T_{\text{пр}}$$

$$= (365-104-8-0,3) * (3*7*0,96) - 2*3*7 = 5052,43 \text{ ч}$$

$T_{\text{к}}$ – календарный фонд времени работы оборудования, дни

$В$ – количество выходных дней в году

$П$ – количество праздничных дней в году

$С$ – количество смен

$t_{\text{см}}$ – продолжительность смены, ч

$T_{\text{пр}}$ – время планового ремонта, наладки, ч

Производственная мощность предприятия

$$M = N * П * T_{\text{п}}$$

Количество единиц оборудования

Техническая норма производительности оборудования

$$M = 1 * 150 * 5052,43 = 757800 \text{ кг} = 757,8 \text{ т.}$$

3.4.7 Определить коэффициент загрузки станка на квартал.

В квартале 63 рабочих дня, из которых 2 предпраздничных (время работы сокращается на 2 часа). Станок работает в 2 смены

по 8 часов в день. В течение квартала на станке должно быть обработано 5100 деталей при штучной норме времени 0,2 ч. Подготовительно-заключительное время за квартал составит 28 ч, коэффициент выполнения нормы выработки станочниками – 1,1, на ремонт станка требуется 4% режимного фонда времени.

Решение

Определяем действительный (или эффективный) фонд времени станка.

Рабочие дни = календарные дня – праздничные и выходные
 $63 \text{ дня} - 4 \text{ часа} = 62,75 \text{ дня}$

Режимный (номинальный) фонд времени в часах = рабочие дни*сменность*продолжительность смены
 $62,75 * 2 * 8 = 1004 \text{ ч}$

Действительный (эффективный) фонд времени (ч) = режимное время – время плановых перерывов (ремонт, наладка)
 $1004 - 28 - (1004 * 4\%) = 936 \text{ ч}$

Трудоемкость фактическая $0,2 / 1,1 = 0,18 \text{ ч}$
 Пропускная способность станка $936 / 0,18 = 5200 \text{ шт}$
 Коэффициент загрузки станка $5200 / 5100 = 1,02$

3.5. Задачи для самостоятельного решения

3.5.1 Функционирование ФПГ заключается в реализации пяти процессов, каждым из которых руководит отдельная команда. Результаты работы организаций, входящих в ФПГ, представлены в таблице 17.

Таблица 17

Результаты работы организаций

Показатель	Орг.1	Орг.2	Орг.3	Орг.4	Орг.5
Затраты организации, млн. руб.	2190	3820	2430	3270	2930
Чистая прибыль организации, млн. руб.	230	170	310	280	150

Определите, какая организация вносит наибольший вклад в успех ФПГ.

3.5.2 Себестоимость одного компрессора собственного производства составляет 50 тыс. руб. Требуемый объем поставок — 250 тыс. шт. Возможны три варианта поставок компрессоров по кооперации, экономические показатели которых приведены в таблице 18.

Таблица 18

Варианты поставок по кооперации

Показатель	Вариант 1, тыс. руб.	Вариант 2, тыс. руб.	Вариант 3, тыс. руб.
Цена компрессора	44	38	42
Транспортные расходы на единицу продукции	6	8	5

Определите наилучший вариант кооперации и прирост прибыли от его использования.

3.5.3 Определить объем валовой, товарной и реализованной продукции по следующим данным:

Стоимость готовых изделий для реализации на сторону – 59,5 тыс. руб.

Стоимость оказанных услуг на сторону – 10,5 тыс. руб.

Стоимость незавершенного производства: на начало года – 15,9 тыс. руб., на конец года – 4,4 тыс.руб.

Стоимость (остатки) готовой продукции на складе: на начало года – 13 тыс. руб., на конец года – 20,7 тыс.руб.

3.5.4 Сформируйте план производства в натуральном выражении, заполнив таблицу.

Спрос на изделия в плановом году составляет 12000 шт., в том числе по кварталам: I - 2000 шт., II - 3500 шт., III - 4400 шт., IV - 2100 шт.

Ожидаемые остатки готовых изделий на складе на начало планового года 200 шт. Остатки готовой продукции на конец

каждого квартала по условию задачи не должны превышать 10% спроса на изделие в последующем квартале.

План поставки принять на уровне спроса.

Таблица 19

План производства предприятия

Показатели	Год	Кварталы			
		I	II	III	IV
1. Спрос, шт.	12000	2000	3500	4400	2100
2. План поставки, шт.					
3. Остатки готовых изделий на складе, шт. на начало периода	200				
4. Остатки готовых изделий на складе, шт. на конец периода					
5. План производства, шт.					

План производства = Объем поставок – остатки готовых изделий на начало периода + остатки готовых изделий на конец периода + количество изделий для внутреннего потребления

При этом остатки готовой продукции на складе на начало планового периода рассчитываются на основании фактических остатков изделий на момент расчета, а также прогноза их производства и отгрузки с момента расчета до начала планового периода. Остатки готовой продукции на складе на конец планового периода устанавливаются в зависимости от прогноза сбыта продукции в следующем плановом периоде.

3.6 Тесты

1. Изготовление отдельных видов продукции в больших количествах на узкоспециализированных рабочих местах в течение продолжительного периода характерно для _____ производства.

- a) массового
- b) основного
- c) крупносерийного
- d) серийного

2. Текущий план предприятия, устанавливающий задания по производству отдельных видов продукции в натуральном и стоимостном выражении, называется ...

- a) планом инвестиций и капитального строительства
- b) планом по труду и заработной плате
- c) планом материально-технического обеспечения
- d) производственной программой

3. Укажите факторы, формирующие производственную структуру предприятия:

- a) тип производимой продукции
- b) конъюнктура рынка
- c) масштаб производства
- d) территориальное расположение

4. Производственная структура включает следующие элементы:

- a) энергетическое хозяйство, основное производство;
- b) рабочие места, участки, цехи;
- c) культурно-бытовые объекты, участки

5. Производственная операция – это:

- a) работа, направленная на преобразование предметов труда
- b) время, затраченное на производство единицы работы
- c) процесс, связанный с превращением предметов труда в готовую продукцию

d) часть процесса производства, выполняемая на одном рабочем месте над одним изделием, деталью, узлом и т.п.

6. Расположите элементы производственной структуры от большего по масштабам к меньшему:

- a) цех
- b) производственная единица
- c) рабочая группа (звено)
- d) бригада
- e) рабочее место
- f) сектор

7. Укажите: 1) три типа организации производства; 2) три метода организации производства; 3) какому из перечисленных типов производства соответствует метод производства.

Варианты:

- a) массовый
- b) индивидуальный
- c) серийный
- d) поточный
- e) единичный
- f) партионный

8. Предприятие выпускает продукцию по цене 2000 руб. за единицу. Общие постоянные издержки на предприятии составляют 800 тыс. руб., удельные переменные – 1200 руб./ед. Для данного предприятия точка безубыточности равна ____ ед. продукции.

- a) 800
- b) 1000
- c) 1100
- d) 2000

9. Производственный процесс представляет собой:

- a) процесс превращения исходного сырья в готовую продукцию
- b) распределение работников по видам работ

- c) законченный круг производственных операций при изготовлении продукции

10. Деление производственного процесса на основной, вспомогательный и обслуживающий необходимо для:

- a) определения необходимого количества оборудования
- b) определения необходимой численности работников и структуры кадров
- c) проектирования производственной структуры предприятия
- d) все ответы верны

ГЛАВА 4 ТРУДОВЫЕ РЕСУРСЫ ПРЕДПРИЯТИЯ. ОРГАНИЗАЦИЯ НОРМИРОВАНИЕ ТРУДА. ОПЛАТА И МОТИВАЦИЯ ТРУДА

4.1 Основные вопросы темы

Понятия «рабочая сила», «трудовые ресурсы», «кадры», «персонал». Трудовые ресурсы: их состав, показатели динамики и состава персонала. Рынок труда, особенности российского рынка труда. Понятие профессии, специальности, квалификации. Управление персоналом, кадровая политика. Организация и нормирование труда на предприятии. Виды норм труда и их обоснование. Производительность труда, показатели ее измерения: выработка и трудоемкость. Факторы роста производительности труда. Резервы роста производительности труда: внутрипроизводственные, текущие, перспективные. Показатели эффективности отдачи трудовых ресурсов.

Оплата труда: виды и функции заработной платы. Принципы оплаты труда. Тарифная система, надбавки, доплаты, премии. Понятие тарифных разрядов, ставок, коэффициентов, сеток. Особенности их применения для различных категорий персонала предприятия. Единый тарифно-квалификационный справочник работ и профессий. Бестарифная система оплаты труда. Формы оплаты труда: повременная и сдельная, их виды. Состав фонда оплаты труда. Материальное и нематериальное стимулирование эффективности труда.

В результате освоения темы бакалавр должен

знать:

- формы и системы оплаты труда, материального стимулирования, порядок и установление доплат, надбавок и коэффициентов к заработной плате;
- организацию трудового процесса на предприятии;
- методы оценки эффективности использования трудовых ресурсов предприятия.

уметь:

- осуществлять организацию работы предприятия;

– определять состав трудовых ресурсов организации и показатели эффективности их использования.

владеть:

– умениями расчета экономических показателей по принятой методике;

– понятийным аппаратом в рамках темы.

4.2 Задания

Подготовьте сообщение в малых группах (2-3 человека) по одной из тем:

1. Производительность труда в России и в мире.
2. Пути повышения производительности труда на российских предприятиях.

4.3 Задачи и решения

4.2.1 План выпуска изделий - 1 000 деталей. План выполнен на 110 %. Расценка изготовления одной детали - 40 руб. За каждый процент перевыполнения плана выплачивается премия в размере 5 %. Расценка одной детали, выполненной сверх плана, - 45 руб.

Определить заработную плату работника по сдельно-премиальной и сдельно-прогрессивной системах, сделать вывод.

Решение

Сдельно-премиальная система:

$$1000 \times 40 + (1100 - 1000) \times 40 \times 5 / 100 = 40\ 200 \text{ руб.},$$

где

40 руб. – расценка одной детали,

5 - процент премии за каждый процент перевыполнения плана

10- количество процентов перевыполнения плана

Сдельно-прогрессивная система:

Труд работника в пределах установленной нормы оплачивается по прямым сдельным расценкам, а сверх установленной нормы – по повышенным сдельным расценкам

$$1000 \times 40 + (1000 - 1000) \times 45 = 40\ 000 \text{ руб.},$$

где

45 руб. – прогрессивная нарастающая расценка

Таким образом, сдельно-прогрессивная форма оплаты труда при данных условиях наиболее выгодна для рабочего.

4.2.2 Рабочий-повременщик 3-го разряда отработал за месяц 160 ч. Часовая тарифная ставка повременщика 1-го разряда - 169 руб. Тарифный коэффициент 3-го разряда - 1,35.

По действующему на предприятии положению за выполнение месячного задания выплачивается премия в размере 10 %, а за каждый 1 % перевыполнения задания - 1,5 % общего заработка по тарифу за отработанное время. Задание выполнено на 105 %.

Определить общий заработок рабочего.

Решение

Простая повременная система оплаты труда

$$169 \cdot 1,35 \times 160 = 365\,04 \text{ руб.}$$

Общий заработок работника при простой премиальной системе:

$$365\,04 + 365\,04 \times 0,1 + 365\,04 \times (1,5 \times 5) = 428\,92,2 \text{ руб.}$$

4.2.3 Установленная на предприятии тарифная ставка 1-го разряда - 16000 руб. Тарифный коэффициент экспедитора - 1,9. Согласно графику работ (сменности) предприятия за месяц нужно отработать 21 день.

Фактически (с учетом совместительства) отработано 24 дня. Доплата за совместительство — 30 %.

Определить заработную плату с учетом совместительства.

Решение

Оклад экспедитора:

$$16000 \cdot 1,9 = 304\,00 \text{ руб.}$$

Доплата за совместительство в день:

$$30400 / 21 \times 0,3 = 434,29 \text{ руб.}$$

Заработная плата с учетом совместительства за месяц:

$$30400 + 434,29 \times 24 = 40\,822 \text{ руб.}$$

4.4 Тесты

1. В трудоемких производствах снижение затрат на производство продукции обеспечивается в основном за счет повышения ...

- a) затрат на оплату труда
- b) производительности труда
- c) трудозатрат
- d) трудоемкости

2. Работники предприятия, непосредственно занятые созданием материальных ценностей или оказанием производственных и транспортных услуг, относятся к категории персонала ...

- a) руководители
- b) служащие
- c) рабочие
- d) специалисты

3. Кадры предприятия представляют собой ...

- a) работников, занимающихся непосредственно производством продукции, выполнением работ и оказанием услуг
- b) рабочих и руководителей
- c) основной (штатный, постоянный) квалифицированный состав работников
- d) совокупность физических лиц, регулируемую договором найма

4. Производительность труда на предприятии определяется через систему показателей ...

- a) оплаты труда
- b) фондоотдачи и фондоемкости
- c) оборачиваемости кадров по приему и по выбытию
- d) выработки и трудоемкости

5. Объем произведенной предприятием продукции за период составил 50 млн руб., объем реализованной продукции – 54 млн литров. Среднесписочная численность работников предприятия за данный период составила 250 человек, в том числе рабочих – 200 человек. При заданных условиях,

выработка на одного работающего на предприятии составит _____ тыс. руб.

- a) 200
- b) 250
- c) 216
- d) 270

6. Объем произведенной предприятием продукции за период составил 80 тыс. единиц продукции. Среднесписочная численность работников предприятия за данный период составила 300 человек, которые за период отработали – 540 тыс. чел.-час. При заданных условиях трудоемкость производства продукции составит _____ чел.-час.

- a) 7,7
- b) 0,04
- c) 10,5
- d) 6,75

7. Среднесписочное количество работников предприятия за период составило 400 человек. В течение периода было принято на работу 80 человек, уволено 40 человек. При данных условиях коэффициент общего оборота кадров составит ...

- a) 0,2
- b) 0,3
- c) 0,5
- d) 0,1

8. Непромышленный персонал предприятия включает в себя ...

- a) работников жилищно-коммунального хозяйства
- b) специалистов и служащих
- c) работников, выполняющих функции технического, организационного, экономического руководства и управления
- d) вспомогательных рабочих

9. Производительность труда характеризует ...

- a) затраты труда на годовой выпуск товарной продукции
- b) объем производства продукции
- c) результативность и эффективность затрат конкретного вида труда в материальном производстве

d) результаты деятельности работника аппарата управления

10. Оплата труда представляет собой ...

- a) заработную плату работника в зависимости от количества, качества и условий выполняемой работы
- b) вознаграждение за труд в зависимости от квалификации работника, сложности, количества, качества и условий выполняемой работы за определенный период времени
- c) вознаграждение за труд в зависимости от квалификации работника, количества, качества и условий выполняемой работы, а также выплаты компенсационного и стимулирующего характера
- d) систему отношений, обеспечивающих работодателем выплаты работникам за их труд в соответствии с законодательством

11. Косвенно-сдельная система оплаты труда предусматривает материальное стимулирование ...

- a) административно-управленческого персонала предприятия
- b) производительности труда основных рабочих, изготавливающих продукцию (работы и услуги)
- c) производительности труда вспомогательных работников, обслуживающих основных рабочих-сдельщиков
- d) служащих предприятия

12. Повременной называется форма оплаты труда, при которой месячный заработок работника зависит от величины ...

- a) часовой тарифной ставки, соответствующей разряду (квалификации) работника, и количества произведенной продукции (выполненной работы) за месяц
- b) часовой тарифной ставки, соответствующей степени сложности (разряду) выполняемой работы, и количества фактически отработанного времени за месяц
- c) часовой тарифной ставки, соответствующей разряду (квалификации) работника, и количества фактически отработанного времени за месяц
- d) сдельной расценки за единицу произведенной продукции (выполненной работы) и количества произведенной продукции (выполненной работы) за месяц

13. При применении аккордной системы оплаты труда рабочему или группе рабочих ...

- a) выплачивается определенная сумма заработной платы, рассчитанная за фактически выполненный объем продукции (работы)
- b) выплачивается заранее установленная общая сумма заработной платы за время выполнения работы, обусловленное договором
- c) заранее выплачивается месячная сумма заработной платы, указанная в договоре
- d) выплачивается заранее указанная общая сумма заработной платы за обусловленный договором объем продукции (работы)

14. Заработная плата рабочего за плановый объем выполненной работы - 5000 руб. Рабочий сдельщик выполнил плановое задание на 120%. На предприятии предусмотрено премирование: за каждый процент перевыполнения плана 1% премии. Сдельная расценка за единицу продукции установлена 50 руб. Общий заработок работника за месяц, рассчитанный по сдельной премиальной системе, составит ____ руб.

- a) 7200
- b) 5000
- c) 6500
- d) 6000

15. Месячный заработок работника может быть ниже гарантированного государством минимального размера оплаты труда, если ...

- a) работник в течение месяца был в служебной командировке
- b) месяц отработан им не полностью
- c) работник в течение месяца выполнял работу по сложности ниже уровня его квалификации (разряда)
- d) работник в течение месяца допустил производственный брак в работе не по своей вине

ГЛАВА 5 ОСНОВНЫЕ СРЕДСТВА ПРЕДПРИЯТИЯ

5.1 Основные вопросы темы

Уставный капитал и имущество предприятия. Понятие имущества предприятия, его состав, источники формирования.

Основные фонды предприятий, их состав, структура и воспроизводственная характеристика. Оценка основных фондов. Необходимость переоценок и методы их организации. Виды износа и амортизация основных фондов. Нормы амортизации. Методы начисления амортизации. Амортизационный фонд, его планирование и использование. Особенности начисления амортизации на нематериальные активы. Экономическое значение улучшения использования основных фондов (капитала). Показатели эффективности отдачи основного капитала.

В результате освоения темы бакалавр должен

знать:

- состав производственных ресурсов (средств труда) и показатели их эффективного использования;
- методы оценки эффективности использования производственных ресурсов (средств труда) предприятия.

уметь:

- осуществлять организацию работы предприятия;
- заполнять первичные документы по экономической деятельности организации.

владеть:

- умениями расчета экономических показателей по принятой методике;
- понятийным аппаратом в рамках темы.

5.2 Методические пояснения

Амортизация является собственным финансовым ресурсом, выработка амортизационной политики нацелена на реинвестирование этого финансового ресурса в производство.

Амортизационные отчисления поступают на расчетный счет организации.

Сравните два предприятия

Предприятие 1

Цена продукции				
Зарботная плата + отчисления во внебюджетные фонды	Стоимость сырья и материалов	Услуги сторонних организаций	Амортизация основных средств	Прибыль

Предприятие 2

Цена продукции				
Зарботная плата + отчисления во внебюджетные фонды	Стоимость сырья и материалов	Услуги сторонних организаций	Амортизация основных средств	Прибыль

Рисунок 3. Составляющие цены предприятия

Предприятие 1 может израсходовать большую величину прибыли на дивиденды, при этом на обновление основных средств на счете останется небольшая сумма.

Предприятие 2 не сможет заплатить больших дивидендов, однако израсходует существенный объем средств на обновление основных фондов.

Амортизация и прибыль аналогичны сообщаемым сосудам: увеличение амортизации всегда ведет к снижению прибыли (при прочих равных условиях) и наоборот¹².

Амортизационная политика предприятия заключается, в основном, в выборе скорости переноса стоимости основных средств на себестоимость продукции и одновременно скорости накопления фондов для их замены. Иными словами, это выбор оптимального соотношения между ростом затрат на производство, сопровождающееся снижением его рентабельности и инвестиционной привлекательности, и возможностью быстрее сформировать источник средств, а значит, быстрее обновить эксплуатируемые объекты. Необходимость увеличить прибыль путем снижения себестоимости заставляет применять замедленную амортизацию — метод, позволяющий отклониться от средних

¹² Ефремова А.А. Экономические аспекты амортизации основных средств «Справочник экономиста» №3 2003 http://www.profiz.ru/se/3_2003/847/

параметров воспроизводства основных средств путем уменьшения величины амортизационных отчислений и адекватного увеличения сроков службы, что означает замедление процесса их обновления. Практически замедленная амортизация реализуется путем применения понижающих коэффициентов к нормам амортизации.

Если предприятие не боится снижения рентабельности и заинтересовано в ускоренном обновлении основных средств (чаще всего это имеет место в новых, высокотехнологичных отраслях – связь и телекоммуникации, точное машиностроение и приборостроение, компьютерные технологии и т.п.), оно выбирает ускоренную амортизацию, которая начисляется исходя из условия, что в начале срока службы объекта размер его амортизации больше, чем этот же показатель в конце срока службы.

Ускоренная амортизация на практике реализуется в двух вариантах – применением повышающих коэффициентов к линейным нормам амортизации и использованием нелинейных способов амортизации.

Часто под ускоренной амортизацией понимается перенос стоимости основных средств на себестоимость продукции быстрее, чем истечет нормативный срок их службы. Однако это условие соблюдается только для линейной амортизации. Если же амортизация начисляется нелинейным способом, то полный перенос стоимости основных средств может совпадать с окончанием их нормативного срока службы (способ амортизации по сумме чисел лет использования), либо вообще не состояться, так как при окончании срока службы объект будет самортизирован не полностью (способ уменьшающегося остатка). При нелинейных способах суть ускоренной амортизации именно в том, как мы ее определили выше: в начале срока службы размер амортизации больше, чем этот же показатель в конце срока службы, то есть основная часть амортизационного капитала формируется сразу, и это дает возможность расходования средств на обновление парка основных средств гораздо быстрее, чем при обычной амортизации.

5.3 Задания

5.3.1 Пример анализа основных фондов

В практической деятельности регулярно встает необходимость проведения анализа основных фондов, позволяющего дать оценку

структуры, динамики и эффективности использования основных средств и долгосрочных инвестиций.

Коэффициент обновления (ввода) основных фондов (Кобн) доказывает удельный вес новых основных фондов в составе всех основных фондов и исчисляется по формуле:

$$K_{обн} = \frac{Сввод}{Скон} \times 100$$

где Сввод — первоначальная стоимость вновь введенных основных фондов за анализируемый период, тыс. руб.;

Скон — стоимость основных фондов на конец того же периода, тыс. руб.

Коэффициент выбытия основных фондов (Квыб) показывает, какая доля основных фондов, имевшихся к началу отчетного периода, выбыла за отчетный период из-за ветхости и износа, и определяется по формуле:

$$K_{выб} = \frac{Свыб}{Снач} \times 100$$

где Свыб — стоимость выбывших основных фондов за анализируемый период;

Снач — стоимость основных фондов на начало анализируемого периода, тыс. руб.

Коэффициент прироста основных фондов (Кпр) характеризует процесс обновления основных фондов с учетом величины выбытия устаревших фондов и определяется по формуле:

$$K_{пр} = \frac{Сввод - Свыб}{Скон}$$

Определите коэффициенты обновления, выбытия и прироста основных фондов за анализируемый период 2009 – 2012 гг. и заполните недостающие данные в таблице 20.

Основные фонды предприятия

Год	Первоначальная стоимость основных фондов, тыс. руб.		Стоимость			Коэффициент		
			ввода	выбытия	прироста	обновления	выбытия	прироста
	на начало года	на конец года	основных фондов, тыс. руб.					
2009	11 900	12 400	570	70	500			
2010	12 400	13 000	700	100	600			
2011	13 000	13 700	810	110	700			
2012	13 700	14 500	930	130	800			
Итого за анализируемый период	11 900	14 500	3010	410	2600			

Анализ технического состояния основных фондов осуществляется путем сопоставления коэффициентов между собой. Так, например, сопоставление коэффициента обновления основных фондов с коэффициентом выбытия позволяет установить направления изменения основных фондов: если отношение коэффициентов меньше единицы, то основные фонды направляются преимущественно на замену устаревших; если отношение коэффициентов больше единицы, новые основные фонды направляются на пополнение действующих. В данном примере основные фонды за все годы исследования направлялись на пополнение действующих фондов, что обеспечивало их значительный прирост.

При определении технического состояния основных фондов следует также рассчитывать срок их обновления. Это позволяет предприятию четче видеть свои возможности по обновлению и перспективу развития своей технической базы.

Срок обновления основных фондов ($T_{обн}$) определяется отношением первоначальной стоимости основных фондов на начало периода ($C_{нач/п}$) к стоимости поступивших основных фондов ($C_{свод}$) за анализируемый период:

$$T_{обн} = \frac{C_{нач/п}}{C_{свод}}$$

В продолжение анализа заполните недостающие данные таблицы 21.

Таблица 21

Обновление основных фондов

	2009	2010	2011	2012
1. Первоначальная стоимость основных фондов, тыс. руб.	11 900	12 400	13 000	13 700
2. Ввод основных фондов, тыс. руб.	570	700	810	930
3. Срок обновления основных фондов, лет (струб.3 = струб.1 / струб.2)				

Какова динамика изменения срока обновления основных фондов? На сколько лет сократился (возрос) срок обновления основных фондов за анализируемый период?

Коэффициент износа основных фондов (Кизн) характеризует среднюю степень их износа и определяется по формуле:

$$K_{изн} = \frac{C_{изн}}{C_{п}} \times 100$$

где $C_{изн}$ — стоимость износа всех или соответствующих видов основных фондов, тыс. руб.;

$C_{п}$ — стоимость всех или отдельных видов основных фондов, тыс. руб.

Коэффициент износа рекомендуется исчислять на начало и конец исследуемого периода.

Коэффициент годности основных фондов ($K_{г}$) показывает, какую долю составляет их остаточная стоимость от первоначальной стоимости за определенный период. Он определяется по формуле:

$$K_{г} = \frac{C_{п} - C_{изн}}{C_{п}} \times 100$$

Коэффициент годности основных фондов можно также исчислять вычитанием процента износа из 100 %.

Таблица 22

Расчет коэффициентов износа и годности основных фондов на предприятии за 2009 - 2012 гг.

Год	Первоначальная стоимость основных фондов, тыс. руб.		Остаточная стоимость основных фондов, тыс. руб.		Сумма износа основных фондов (начисленная амортизация), тыс. руб.		Коэффициент износа		Коэффициент годности	
	На начало года	На конец года	На начало года	На конец года	На начало года	На конец года	На начало года	На конец года	На начало года	На конец года
1	2	3	4	5	гр.6 = гр.2 - гр.4	гр.7 = гр.3 - гр.5	гр.8 = гр.6 / гр.2	гр.9 = гр.7 / гр.3	гр.10 = 1 - гр.8 или гр.4 / гр.2	гр.8 = 1 - гр.9 или гр.5 / гр.3
2009	11 900	12 400	9 520	9920						
2012	13 700	14 500	10960	11600						

Коэффициенты износа и годности основных средств носят условный характер, так как зависят от выбранного на предприятии метода начисления амортизации.

Спрогнозируйте, каким образом повлияет выбор того или иного метода начисления амортизации на значение коэффициентов износа и годности основных средств.

Аналитическое значение: принято считать, что значение коэффициента износа более чем 50%, а следовательно, коэффициента годности менее 50%, является нежелательным. Более объективную оценку данного показателя можно получить, сравнив его значение по конкретному предприятию со значением данного показателя у конкурентов или со средним значением коэффициента износа в отрасли.

Отслеживание коэффициентов износа и годности позволяет разработать программу внедрения новой техники и ввода новых производственных объектов в целях повышения конкурентоспособности предприятия и его продукции.

5.3.2 Заполните формы документов по приведенным примерам, предварительно их скопировав на отдельные листы.

Источниками информации для проведения анализа выступают форма ОС-1 Акт приемки-передачи объекта основных средств (кроме зданий, сооружений), заполняемая при принятии к учету основного средства (для зданий и сооружений — по ОС-1а, для групп объектов — форма ОС-1б), либо собственно разработанная на предприятии.

Кроме того на основные средства заполняются:

форма ОС-2 Накладная на внутреннее перемещение объектов основных средств для оформления и учета перемещения объектов основных средств внутри организации из одного структурного подразделения (цеха, отдела, участка и др.) в другой;

форма ОС-3 Акт о приеме-сдаче отремонтированных, реконструированных, модернизированных объектов основных средств;

форма ОС-4 Акт о списании объекта основных средств (кроме автотранспортных средств);

форма ОС-6 Инвентарная карточка учета объекта основных средств.

15 февраля 2013 года АО «Хлеб» приобрело через торговую компанию новый пекарский шкаф (2012 года выпуска) по цене 118 000 руб., в том числе НДС — 18 000 руб. В этот же день директор издал распоряжение № 32 о вводе объекта в эксплуатацию. Чтобы это сделать и сначала зачислить поступившее оборудование в состав основных средств, на основании приказа директора от 15 февраля 2013 г. № 48 была создана комиссия.

Унифицированная форма № ОС-1
 Утверждена постановлением Госкомстата России
 от 21.01.2003 № 7

УТВЕРЖДАЮ
 Руководитель организации-сдатчика

УТВЕРЖДАЮ
 Руководитель организации-получателя

(должность) (подпись) (цифровая подпись)
 " ____ " _____ 20__ г.
 М.П.

(должность) (подпись) (цифровая подпись)
 " ____ " _____ 20__ г.
 М.П.

Организация-получатель _____ (наименование) Форма по ОКУД по ОКПО _____

Код

_____ (адрес, телефон, факс)

_____ (банковские реквизиты)

Организация-сдатчик _____ (наименование структурного подразделения) по ОКПО _____

_____ (наименование)

_____ (адрес, телефон, факс)

_____ (банковские реквизиты)

Основание для составления акта _____ (наименование структурного подразделения) номер _____

_____ (приказ, распорядительный договор (с указанием его вида, описания обязательств)) дата _____

	Дата	принятия к бухгалтерскому учету
		списания с бухгалтерского учета
		Счет, субсчет, код аналитического учета
		по ОКОФ

АКТ	Номер документа	Дата составления	Номер	амортизационной группы	
	о приеме-передаче объекта основных средств			инвентарный	
(кроме зданий, сооружений)			заводской		
			Государственная	номер	
			регистрация прав	дата	
			на недвижимость		

Объект основных средств _____ (наименование, и в названии модель, марка)

Место нахождения объекта в момент приема-передачи _____

Организация-изготовитель _____ (наименование)

Справочно: 1. Участники долевой собственности _____	Доля в праве общей собственности, %	
---	-------------------------------------	--

2. Иностранная валюта *				
	<small>(наименование)</small>	<small>(курс)</small>	<small>(на дату)</small>	<small>(сумма)</small>

* Заполняется в случае, когда стоимость объекта основных средств при приобретении была выражена в иностранной валюте.

1. Сведения о состоянии объекта основных средств на дату передачи

2. Сведения об объекте основных средств на дату
принятия к бухгалтерскому учету

Дата			Фактический срок эксплуатации (лет, месяцев)	Срок полезного использования	Сумма начисленной амортизации (износа), руб.	Остаточная стоимость, руб.	Стоимость приобретения (договорная стоимость), руб.	Первоначальная стоимость на дату принятия к бухгалтерскому учету, руб.	Срок полезного использования	Способ начисления амортизации	
выпуска (год)	ввода в эксплуатацию (первоначальная)	последнего капитального ремонта								наименование	норма
1	2	3	4	5	6	7	8	1	2	3	4

3. Краткая индивидуальная характеристика объекта основных средств

Объект основных средств, приспособления, принадлежности		Содержание драгоценных материалов (металлов, камней и т. д.)				
наименование	количество	наименование драгоценных материалов	номенклатурный номер	единица измерения	количество	масса
1	2	3	4	5	6	7

Другие характеристики

Комиссия по приему-передаче

Результат испытания на " ____ " _____ 20__ г.

Объект основных средств техническим условиям соответствует
не соответствует

Доработка требуется
не требуется

(указать, что не соответствует)

(указать, что требуется)

Заключение комиссии: _____

Приложение. Техническая документация _____

Председатель комиссии _____

(должность)

(подпись)

(расшифровка подписи)

Члены комиссии:

(должность)

(подпись)

(расшифровка подписи)

(должность)

(подпись)

(расшифровка подписи)

Объект основных средств

Сдал

(должность)

(подпись)

(расшифровка подписи)

" ____ " _____ 20__ г. Табельный номер

Принял

(должность)

(подпись)

(расшифровка подписи)

" ____ " _____ 20__ г.

По доверенности от " ____ " _____ 20__ г. № _____,

выданной _____

(им, коду (фамилия, ил. отчество))

Объект основных средств принял на ответственное хранение

(должность)

(подпись)

(расшифровка подписи)

" ____ " _____ 20__ г. Табельный номер

Отметка бухгалтерии:

В инвентарной карточке (книге) учета объекта основных средств выбытие отмечено

Главный бухгалтер _____

(подпись)

(расшифровка подписи)

Главный бухгалтер _____

(подпись)

(расшифровка подписи)

Отметка бухгалтерии об открытии инвентарной карточки учета объекта основных средств или записи в инвентарной книге

Номер документа	Дата составления

1. Сведения о состоянии объекта основных средств на дату передачи

2. Сведения об объекте основных средств на дату принятия к бухгалтерскому учету

Дата			Фактический срок эксплуатации (лет, месяцев)	Срок полезного использования	Сумма начисленной амортизации (износа), руб.	Остаточная стоимость, руб.	Стоимость приобретения (договорная стоимость), руб.	Первоначальная стоимость на дату принятия к бухгалтерскому учету, руб.	Срок полезного использования	Способ начисления амортизации	
выпуска (год)	ввода в эксплуатацию (первоначальная)	последнего капитального ремонта								наименование	норма
1	2	3	4	5	6	7	8	1	2	3	4
2012	25.02.2012		1 год	20 лет	10000	190000		180000	19 лет	линейный	5,00%

3. Краткая индивидуальная характеристика объекта основных средств

Объект основных средств, приспособления, принадлежности		Содержание драгоценных материалов (металлов, камней и т.д.)				
наименование	количество	наименование драгоценных материалов	номенклатурный номер	единица измерения	количество	масса
1	2	3	4	5	6	7

Другие характеристики

Комиссия по приему-передаче

Результат испытания на " 25 " февраля 20 13 г.Объект основных средств техническим условиям соответствуетДоработка не требуется

(указать, что не соответствует)

(указать, что требуется)

Заключение комиссии: Дефектов не обнаружено

Приложение. Техническая документация _____

Председатель комиссии

(должность)

(подпись)

(расшифровка подписи)

Члены комиссии:

(должность)

(подпись)

(расшифровка подписи)

(должность)

(подпись)

(расшифровка подписи)

Объект основных средств

Сдал

Директор

(должность)

(подпись)

А.В. Иванов

(расшифровка подписи)

" 25 " февраля 20 13 г. Табельный номер

Принял

Директор

(должность)

(подпись)

А.П. Петров

(расшифровка подписи)

" 25 " февраля 20 13 г.

По доверенности от " ____ " _____ 20 ____ г. № _____,

выданной _____

(кем, кому (фамилия, имя, отчество))

Объект основных средств принял на ответственное хранение

(должность)

(подпись)

(расшифровка подписи)

" 25 " февраля 20 13 г. Табельный номер

Отметка бухгалтерии:

В инвентарной карточке (книге) учета объекта основных средств выбытие

Главный бухгалтер

(подпись)

(расшифровка подписи)

Отметка бухгалтерии об открытии инвентарной карточки учета объекта основных средств или записи в инвентарной книге

Номер документа	Дата составления

Главный бухгалтер

(подпись)

(расшифровка подписи)

	Форма по ОКУД	Код
ООО "АтельеРемонт"	0253011	
----- по ОКПО	05312479	
наименование организации швейный цех		
Сдатчик ----- наименование структурного подразделения ремонтный цех		
Получатель ----- наименование структурного подразделения		

НАКЛАДНАЯ
НА ВНУТРЕННЕЕ ПЕРЕМЕЩЕНИЕ
ОБЪЕКТОВ ОСНОВНЫХ СРЕДСТВ

Номер документа	Дата составления
вн-57	15.05.2010

Номер по порядку	Объект основных средств			Количество, шт.	Стоимость, руб.	
	наименование	дата приобретения (год выпуска, постройки)	инвентарный номер		единицы	всего
1	2	3	4	5	6	7
1	Швейная машина "Текстиль 8332/2705"	2009	88	1	25 000-00	25 000-00
2	Машина для раскройки "Лана 5137-84"	2007	51	2	20 000-00	41 000-00

Оборотная сторона формы N ОС-2

Номер по порядку	Объект основных средств			Количество, шт.	Стоимость, руб.	
	наименование	дата приобретения (год выпуска, постройки)	инвентарный номер		единицы	всего
1	2	3	4	5	6	7
Итого по документу						66 000-00

Примечание (краткая характеристика технического состояния объекта основных средств) -----

1) частота вращения главного вала швейной машины "Текстиль 8332/2705" - 7000 об/мин., тип стежка - челночный;

2) частота вращения главного вала вязальных машин "Лана 5137-84" - 5520 об/мин.

Объекты основных средств

Сдал мастер швейного цеха Милюкова Милюкова Р.В. П. Табельный номер 0000052 15 мая 10 г.

 должность подпись расшифровка подписи

Принял мастер ремонтного цеха Садовников Садовников С.Г. Табельный номер 0000013 15 мая 10 г.

 должность подпись расшифровка подписи

В инвентарной карточке (книге) учета объекта основных средств перемещение отмечено

Жарова Жарова С.Н.
 Главный бухгалтер (бухгалтер) -----

ООО "Медведь" цех	(наименование организации) (структурное подразделение)	Форма по ОКУД по ОКПО	Код 111111
Основание для составления акта Приказ	(приказ, распоряжение)	Дата списания с бухгалтерского учета	02.06.2014
Материально ответственное лицо Иванов А.А.	(фамилия, инициалы)	номер дата	23 01.06.2014
		Табельный номер	12

УТВЕРЖДАЮ
Руководитель Директор Филин А.А. Филин
(должность) (подпись) (расшифровка подписи)

АКТ
Номер документа 11 Дата составления 02.06.2014
« 02 » июня 20 14 г.

**о списании объекта основных средств
(кроме автотранспортных средств)**

Причина списания морально устарел

1. Сведения о состоянии объекта основных средств на дату списания

Наименование объекта основных средств	Номер		Дата		Фактический срок эксплуатации	Первоначальная стоимость на момент принятия к бухгалтерскому учету или восстановительная стоимость,	Сумма начисленной амортизации (износа), руб.	Остаточная стоимость, руб.
	инвентарный	заводской	выпуска (постройки)	принятия к бухгалтерскому учету				
1	2	3	4	5	6	7	8	9
Станок	123	123456	1993 год	01.02.1993	256 мес.	200 000	150 000	50 000

Оборотная сторона формы № ОС-4

2. Краткая индивидуальная характеристика объекта основных средств

Объект основных средств, приспособления, принадлежности	наименование	количество	Содержание драгоценных материалов (металлов, камней и т.д.)			
			наименование драгоценных материалов	номенклатурный номер	единица измерения	количество
1	2	3	4	5	6	7
Станок	1	1				

Заключение комиссии:

В результате осмотра указанного в настоящем акте объекта основных средств с комплектацией установлено: Объект подлежит списанию в связи с моральным износом

Перечень прилагаемых документов

Председатель комиссии глинженер Котов А.А. Котов
(должность) (подпись) (расшифровка подписи)
Члены комиссии: начальник цеха Иванов А.А. Иванов
(должность) (подпись) (расшифровка подписи)
менеджер Илюхина А.А. Илюхина
(должность) (подпись) (расшифровка подписи)

3. Сведения о затратах, связанных со списанием объекта основных средств с бухгалтерского учета, и о поступлении материальных ценностей от их списания

вид работы	документ, дата, номер	сумма, руб.	Затраты на демонтаж		документ, дата, номер	Поступило от списания							
			корреспонденция счетов			материальные ценности				корреспонденция счетов			
			дебет	кредит		наименование	номенклатурный номер	единица измерения	количество	стоимость, руб.		дебет	кредит
1	2	3	4	5	6	7	8	9	10	11	12	13	14
демонтаж	акт приема-сдачи выполненных работ №12 от 02.06.2014	3000	91/2	60	Приходный ордер №10 от 02.06.2014	материалы	124	шт.	10	100	1000	10	91/1
Итого		3000								Итого	1000		

Результаты списания убыток в сумме 52 000 руб.

Выручка от реализации _____ руб.

Списание отмечено в инвентарной карточке (книге) учета объекта основных средств.

Главный бухгалтер Николаева А.А. Николаева
(подпись) (расшифровка подписи)

		Форма по ОКУД		Код
ООО "Тополь" (наименование организации)		по ОКПО		xxxxxxx
машинный цех (наименование структурного подразделения)		по ОКОФ		--
Инвентарная карточка учета объекта основных средств	Номер документа	Дата составления	Номер	амортизационной группы
	12	30.05.2013		3
				паспорта (регистрационный)
				заводской
				инвентарный
Объект Станок токарный Т-55 (серия, тип постройки или модель, марка)		Дата		принятия к бухгалтерскому учету
				30.05.2013
				списания с бухгалтерского учета
				01
				Счет, субсчет, код аналитического учета
Место нахождения объекта основных средств машинный цех				
Организация-изготовитель ООО "Металлист" (наименование)				

2. Сведения об объекте основных средств на дату принятия к бухгалтерскому учету

1. Сведения об объекте основных средств на дату передачи

Дата		Документ о вводе в эксплуатацию			Фактический срок эксплуатации	Сумма начисленной амортизации (износа), руб.	Остаточная стоимость, руб.	Первоначальная стоимость на дату принятия к бухгалтерскому учету, руб.	Срок полезного использования
выпуска (постройки)	последнего капремонта, модернизации, реконструкции	наименование	номер	дата					
1	2	3	4	5	6	7	8	1	2
								100000-00	7 л.

3. Переоценка

Дата	Коэффициент пересчета (переоценки)	Восстановительная стоимость, руб.	Дата	Коэффициент пересчета (переоценки)	Восстановительная стоимость, руб.	Дата	Коэффициент пересчета (переоценки)	Восстановительная стоимость, руб.
1	2	3	1	2	3	1	2	3

4. Сведения о приеме, внутренних перемещениях, выбытии (списании) объекта основных средств

Документ, дата, номер	Вид операции	Наименование структурного подразделения	Остаточная стоимость, руб.	Фамилия, инициалы лица, ответственного за хранение
1	2	3	4	5
Акт №34 от 30.05.2013	--	машинный цех		Иванов А.С.

Справочно: Участники долевой собственности _____ Доля в праве общей собственности, % _____

5.3.3. Подготовьте сообщение на одну из тем

1. Причины и последствия переоценки основных фондов.
2. Экономическая сущность амортизации основных фондов.

5.4 Тесты

1. Начисление амортизационных отчислений по объекту основных средств начинается с ...

- а) даты приобретения этого объекта
- б) начала года принятия этого объекта к бухгалтерскому учету

- c) первого числа месяца принятия этого объекта к бухгалтерскому учету
- d) первого числа месяца, следующего за месяцем принятия этого объекта к бухгалтерскому учету

2. К активной части основных фондов относится (-ятся) ...

- a) здания
- b) сооружения
- c) машины
- d) инвентарь

3. Стоимость основных производственных фондов предприятия, приходящаяся на каждый рубль выпускаемой продукции, соответствует показателю ...

- a) фондоотдачи
- b) фондовооруженности
- c) интенсивной загрузки
- d) фондоемкости продукции

4. Расходы на создание, расширение, реконструкцию и техническое перевооружение основного капитала – это ...

- a) восстановительная стоимость объектов основных средств
- b) активная часть основных производственных фондов
- c) пассивная часть основных производственных фондов
- d) капитальные вложения

5. Метод _____ амортизации применяется к активной части основных производственных фондов для более быстрого обновления и технического развития производства с целью создания финансовых условий внедрения в производство научно-технических достижений.

- a) дооценки
- b) равномерной
- c) неравномерной
- d) ускоренной

6. Переоценка основных средств может производиться ...

- a) экспертным и индексным методами
- b) посредством системы индексов цен

- c) косвенным методом
- d) методом прямого пересчета

7. Период времени, в течение которого использование объектов основных средств призвано приносить доход организации или служить для выполнения целей ее деятельности, называется ...

- a) сроком полезного использования
- b) продолжительностью производственного цикла
- c) продолжительностью деятельности предприятия
- d) сроком эксплуатации

8. Эффективность использования имущества предприятия (рентабельность имущества) определяется как отношение чистой прибыли предприятия и стоимости ...

- a) активов
- b) собственного капитала
- c) оборотных активов
- d) себестоимости продукции

9. Оценка затрат на воспроизводство основных средств в современных условиях определяет _____ стоимость.

- a) восстановительную
- b) остаточную
- c) первоначальную
- d) восстановительную стоимость с учетом износа

10. Оборудование стоимостью 100 тыс. руб. используется в производстве 5 лет, при этом планируется выпустить 50 тыс. ед. продукции. В течение года произведено 20 тыс. ед. продукции. Годовая сумма амортизационных отчислений, определенная способом списания стоимости пропорционально объему продукции, равна _____ тыс. руб.

- a) 40
- b) 50
- c) 10
- d) 20

11. Среднегодовая стоимость основных производственных фондов предприятия составила 12 млн руб. Произведено продукции за год на сумму 24 млн руб. Если фондоотдача увеличится на 10%, то при прочих равных условиях объем производства продукции увеличится на _____ млн руб.

- a) 0,2
- b) 2,4
- c) 26,4
- d) 1,2

ГЛАВА 6 ОБОРОТНЫЕ СРЕДСТВА ПРЕДПРИЯТИЯ

6.1 Основные вопросы темы

Оборотные средства организации (предприятия): понятие, состав, классификация, оборачиваемость. Нормирование оборотных средств. Экономическое значение улучшения использования оборотных средств (капитала). Показатели эффективности отдачи оборотного капитала.

В результате освоения темы бакалавр должен

знать:

- состав материальных ресурсов (предметов труда) и показатели их эффективного использования;
- методы оценки эффективности использования материальных ресурсов (предметов труда) предприятия.

уметь:

- осуществлять организацию работы предприятия;
- находить и использовать необходимую экономическую информацию;
- заполнять первичные документы по экономической деятельности организации.

владеть:

- умениями расчета экономических показателей по принятой методике;
- понятийным аппаратом в рамках темы.

6.2 Задания

Основными источниками информации для анализа оборотных средств служит:

- бухгалтерский баланс (форма №1);
- отчет о прибылях и убытках (форма №2);
- данные первичного бухгалтерского учета, которые расшифровывают и детализируют отдельные статьи баланса.

По приведенным документам рассчитайте возможные показатели.

Бухгалтерский баланс
на 31 декабря 2013 г.

Организация ЗАО "ХЛЕБОЗАВОД №28" Форма по ОКУД _____
Дата (число, месяц, год) _____ по ОКПО _____
Идентификационный номер налогоплательщика _____ ИНН _____
Вид экономической деятельности _____ по ОКВЭД _____
Организационно-правовая форма/форма собственности _____ по ОКОПФ/ОКФС _____
Единица измерения: тыс. руб. (млн. руб.) _____ по ОКЕИ _____
Местонахождение (адрес) 124460, МОСКВА, ЗЕЛЕНОГРАД, пр-кт Генерала
Алексеева, дом 44, стр.1

Коды	
0710001	
00337722	
7735004068	
15.81	
67	42
384	

Пояснение ¹	Наименование показателя ²	Код	На 31 декабря 2013 г. ³	На 31 декабря 2012 г. ⁴	На 31 декабря 2011 г. ⁵
	АКТИВ				
	I. ВНЕОБОРОТНЫЕ АКТИВЫ				
	Нематериальные активы	1110	289	318	372
	Результаты исследований и разработок	1120			
	Нематериальные поисковые активы	1130			
	Материальные поисковые активы	1140			
	Основные средства	1150	209619	232184	210569
	Доходные вложения в материальные ценности	1160			
	Финансовые вложения	1170	26358	26358	26358
	Отложенные налоговые активы	1180	282	209	138
	Прочие внеоборотные активы	1190	44637	19724	6535
	Итого по разделу I	1100	281185	278793	243972
	II. ОБОРОТНЫЕ АКТИВЫ				
	Запасы	1210	96473	94122	91114
	Налог на добавленную стоимость по приобретенным ценностям	1220	7552	3361	420
	Дебиторская задолженность	1230	97059	125556	134813
	Финансовые вложения (за исключением денежных эквивалентов)	1240			
	Денежные средства и денежные эквиваленты	1250	112789	58593	42817
	Прочие оборотные активы	1260			
	Итого по разделу II	1200	313873	281632	269164
	БАЛАНС	1600	595058	560425	513136

Пояснения ¹	Наименование показателя ²	Код	На 31 декабря	На 31 декабря	На 31 декабря
			20 13 г. ³	20 12 г. ⁴	20 11 г. ⁵
	ПАССИВ				
	III. КАПИТАЛ И РЕЗЕРВЫ⁶				
	Уставный капитал (складочный капитал, уставный фонд, вклады товарищей)	1310	5433	5433	5433
	Собственные акции, выкупленные у акционеров	1320	() ⁷	()	()
	Переоценка внеоборотных активов	1340			
	Добавочный капитал (без переоценки)	1350	38866	38866	38866
	Резервный капитал	1360	272	272	272
	Нераспределенная прибыль (непокрытый убыток)	1370	448386	395250	375214
	Итого по разделу III	1300	492957	439821	419785
	IV. ДОЛГОСРОЧНЫЕ ОБЯЗАТЕЛЬСТВА				
	Заемные средства	1410			
	Отложенные налоговые обязательства	1420			
	Оценочные обязательства	1430			
	Прочие обязательства	1450			
	Итого по разделу IV	1400			
	V. КРАТКОСРОЧНЫЕ ОБЯЗАТЕЛЬСТВА				
	Заемные средства	1510			
	Кредиторская задолженность	1520	89896	107338	80943
	Доходы будущих периодов	1530			
	Оценочные обязательства	1540	12205	13266	12408
	Прочие обязательства	1550			
	Итого по разделу V	1500	102101	120604	93351
	БАЛАНС	1700	595058	560425	513136

Руководитель _____ Косяк С.Б. _____ Главный бухгалтер _____ Ножикова В.А. _____
 (подпись) (расшифровка подписи) (подпись) (расшифровка подписи)
 * 20 * февраля 20 14 г.

Примечания

- Указывается номер соответствующего пояснения к бухгалтерскому балансу и отчету о прибылях и убытках.
- В соответствии с Положением по бухгалтерскому учету "Бухгалтерская отчетность организации" ПБУ 4/99, утвержденным Приказом Министерства финансов Российской Федерации от 6 июля 1999 г. № 43н (по заключению Министерства юстиции Российской Федерации № 6417-ПК от 6 августа 1999 г. указанным Приказ в государственной регистрации не нуждается), показатели об отдельных активах, обязательствах могут приводиться общей суммой с раскрытием в пояснениях к бухгалтерскому балансу, если каждый из этих показателей в отдельности несущественен для оценки заинтересованными пользователями финансового положения организации или финансовых результатов ее деятельности.
- Указывается отчетная дата отчетного периода.
- Указывается предыдущий год.
- Указывается год, предшествующий предыдущему.
- Некоммерческая организация изменяет указанный раздел "Целевое финансирование". Вместо показателей "Уставный капитал (складочный капитал, уставный фонд, вклады товарищей)", "Собственные акции, выкупленные у акционеров", "Добавочный капитал", "Резервный капитал" и "Нераспределенная прибыль (непокрытый убыток)" некоммерческая организация включает показатели "Паевой фонд", "Целевой капитал", "Целевые средства", "Фонд недвижимого и особо ценного движимого имущества", "Резервный и иные целевые фонды" (в зависимости от формы некоммерческой организации и источников формирования имущества).
- Здесь и в других формах отчетов вычитаемый или отрицательный показатель показывается в круглых скобках.

Отчет о финансовых результатах
за _____ год 20 13 г.

		Коды	
		0710002	
Дата (число, месяц, год)			
Организация	ЗАО «ХЛЕБОЗАВОД №28»	по ОКПО	00337722
Идентификационный номер налогоплательщика		ИНН	7735004068
Вид экономической деятельности		по ОКВЭД	15.81
Организационно-правовая форма/форма собственности			
		по ОКОПФ/ОКФС	67 42
Единица измерения: тыс. руб. (млн. руб.)		по ОКЕИ	384

Пояснения ¹	Наименование показателя ²	За _____ год	За _____ год
		20 13 г. ³	20 12 г. ⁴
	Выручка ⁵	1746140	1626582
	Себестоимость продаж	(1234099)	(1205108)
	Валовая прибыль (убыток)	512041	421474
	Коммерческие расходы	(380265)	(274308)
	Управленческие расходы	()	()
	Прибыль (убыток) от продаж	131776	147166
	Доходы от участия в других организациях		
	Проценты к получению	9871	3335
	Проценты к уплате	()	()
	Прочие доходы	6867	10193
	Прочие расходы	(71446)	(114304)
	Прибыль (убыток) до налогообложения	77068	46390
	Текущий налог на прибыль в т.ч. постоянные налоговые обязательства (активы)	(24004) 8517	(26424) 17076
	Изменение отложенных налоговых обязательств		
	Изменение отложенных налоговых активов	73	70
	Прочее		
	Чистая прибыль (убыток)	53137	20036

Коэффициент оборачиваемости оборотных средств характеризует отношение выручки (валового дохода) от реализации продукции, без учета налога на добавленную стоимость и акцизного сбора к сумме оборотных средств предприятия. Уменьшение этого коэффициента свидетельствует о замедлении оборота оборотных средств.

Рассчитайте коэффициент оборачиваемости оборотных средств по формуле:

$$K_{оос} = \text{ф.2ряд.010} / ((\text{ф.1ряд.200гр3} + \text{ф.1ряд.200гр4}) / 2)$$

Коэффициент оборачиваемости материальных запасов – отражает число оборотов товарно-материальных запасов предприятия за анализируемый период. Снижение данного показателя свидетельствует об относительном увеличении производственных запасов и незавершенного производства или о снижении спроса на готовую продукцию. В целом, чем выше

показатель оборачиваемости материальных запасов, тем меньше средств завязано в этой наименее ликвидной статье оборотных активов, тем более ликвидную структуру имеют оборотные активы и тем устойчивее финансовое положение предприятия.

Рассчитайте коэффициент оборачиваемости материальных запасов определяется по формуле:

$$\text{Комз2} = \text{ф.2ряд.020} / ((\text{ф.1ряд.210гр3} + \text{ф.1ряд.210гр4}) / 2)$$

Методика расчета очищена от заложенной в цену продукции прибыли.

6.3 Задачи и решения

6.3.1 Расход материалов на предприятии за квартал составляет 360 тыс. руб. Норма запаса материалов – 25 дней. Определить норматив запаса материалов на квартал.

Решение

$$360 \times 25 / 90 = 100 \text{ тыс. руб.}$$

6.3.2 Расход основных материалов за квартал составляет 180 тыс. руб. при норме запаса 20 дней и вспомогательных материалов 45 тыс. руб. при норме запаса 50 дней. Определить потребность в оборотных средствах под запас основных и вспомогательных материалов

Решение

Стоимость среднедневного расхода

- для основных материалов:

$$Рд = 180 / 90 = 2 \text{ тыс. руб.}$$

- для вспомогательных материалов:

$$Рд = 45 / 90 = 0,5 \text{ тыс. руб.}$$

Общий норматив в производственных запасах

$$Н пр = 2 \times 20 + 0,5 \times 50 = 65 \text{ тыс. руб.}$$

6.3.3 Годовой план реализации продукции установлен в сумме 17100 тыс. руб. Норматив оборотных средств запланирован в сумме 380 тыс. руб. В результате проведения организационно -

технических мероприятий длительность оборота сократилась на 2 дня. Определить плановую и фактическую длительность одного оборота и высвобожденную сумму оборотных средств в результате ускорения.

Решение

Плановая длительность одного оборота:

$$T_{\text{об план}} = 360 \times 380 / 17\,100 = 8 \text{ дней}$$

Фактическая длительность одного оборота:

$$T_{\text{об факт}} = 8 - 2 = 6 \text{ дней}$$

Сумма оборотных средств, высвобождаемая в результате ускорения их оборачиваемости:

$$380 - 17\,100 \times 6 / 360 = 95 \text{ тыс. руб.}$$

6.3.4 Определить число оборотов оборотных средств, если годовой объём выпуска продукции предприятия за отчётный год составил 400 млн. рублей, а среднегодовые остатки оборотных средств – 80 млн. руб.

Решение

Количество оборотов оборотных средств определяется по формуле:

$$K_{\text{об}} = \frac{В}{ОС}$$

Следовательно, количество оборотов оборотных средств при данном условии составит 5 оборотов.

6.3.5 На основе данных, приведенных в таблице, определить:

- потребность в оборотных средствах на создание запасов материалов в плановом периоде по нормам расхода отчётного и планового периодов;
- размер абсолютного высвобождения оборотных средств в результате улучшения использования материалов.

Исходные данные

Показатель	Изделие А	Изделие Б	Изделие В	Изделие Г	Изделие Д
Годовой объём выпуска, тыс. руб.	30	60	50	90	70
Расход материалов на 1 изделие по нормам, тыс. руб.	120	140	110	180	160

Норма запаса материалов - 25 дней. В плановом периоде предполагается снизить нормы расхода: по изделию «А» на 5%, «Б» – на 10%, «В» – на 8%, «Д» – на 6%. Годовой объём производства возрастает в среднем на 10%. Цены принять неизменными.

Решение

Потребность в оборотных средствах на создание запасов в плановом периоде:

- по нормам расхода отчётного периода:

$ОБС = ((30 \times 120 + 60 \times 140 + 50 \times 110 + 90 \times 180 + 70 \times 160) \times 25) / 365 = 3\,075,3$ тыс. руб.

- по нормам расхода планового периода:

$ОБС = ((33 \times 114 + 66 \times 127 + 55 \times 101,2 + 99 \times 163,8 + 77 \times 150,4) \times 25) / 365 = 3\,112,4$ тыс. руб.

Размер высвобождения оборотных средств:

$ОС = 3\,075,3 - 3\,112,4 = 37,1$ тыс. руб.

6.3.6 Расход материала на производство в IV квартале – 450 т. Время приемки, разгрузки и складирования – 2 дн., время подготовки к производству – 3 дн., интервал поставок - 20 дн., гарантийный запас составляет 50% от текущего запаса, оптовая цена 1 т металла – 2000 руб. Определить норматив производственных запасов по металлу в стоимостном выражении

Решение

Стоимость среднедневного расхода

$$P_d = 450/90 \times 2000 = 10\ 000$$

Норма запаса материалов, дн.

$$T_z \text{ общ} = 2 + 3 + 20 \times 50/100 + 20 \times 50/100 \times 50/100 = 20 \text{ дн.}$$

Норматив в производственных запасах

$$N_{пз} = 10\ 000 \times 20 = 200\ 000 \text{ руб.}$$

6.3.7 Реализация продукции за год составила 7200 млн руб. Среднегодовой остаток оборотных средств - 1440 млн руб. Длительность производственного цикла изготовления изделия - 5 дней. Коэффициент увеличения затрат в незавершенном производстве - 0,5.

Определить норматив оборотных средств в незавершенном производстве; длительность одного оборота; рассчитать коэффициент оборачиваемости оборотных средств малого предприятия; коэффициент загрузки оборотных средств.

Решение

Норматив оборотных средств малого предприятия в незавершенном производстве:

$$7\ 200\ 000\ 000 : 360 - 5 \times 0,5 = 50\ 000 \text{ руб.}$$

Коэффициент оборачиваемости оборотных средств:

$$7\ 200\ 000\ 000 : 1\ 440\ 000\ 000 = 5 \text{ оборотов.}$$

Длительность одного оборота:

$$360 : 5 = 72 \text{ дня.}$$

Коэффициент загрузки оборотных средств:

$$1\ 440\ 000\ 000 : 7\ 200\ 000\ 000 = 0,2.$$

6.3.8 Объем реализованной продукции за отчетный год составил 80 млн руб. при сумме оборотных средств на конец отчетного года 15 млн руб. Прибыль от реализации продукции – 3,5 млн руб.

Определить длительность одного оборота; рассчитать коэффициент оборачиваемости оборотных средств предприятия; коэффициент загрузки оборотных средств; коэффициент эффективности оборотных средств.

Решение

Длительность одного оборота оборотных средств:
 $(15\ 000\ 000 \times 360) : 80\ 000\ 000 = 67,5$ дней.

Коэффициент оборачиваемости оборотных средств:
 $80\ 000\ 000 : 15\ 000\ 000 = 5,33$ оборота.

Коэффициент загрузки оборотных средств:
 $15\ 000\ 000 : 80\ 000\ 000 = 0,19$ руб./руб.

Коэффициент эффективности оборотных средств:
 $3\ 500\ 000 : 15\ 000\ 000 = 0,23$ руб./руб.

Поясните экономическое значение рассчитанных коэффициентов.

6.3.9 Рассчитать показатели абсолютной (общей) экономической эффективности использования оборотных средств, исчисленные с помощью ресурсного и затратного подходов на основе следующих данных:

объем выпущенной (реализованной) продукции – 2,5 млн руб.;

прибыль – 0,35 млн руб.;

оборотные средства – 2,03 млн руб.

Решение

Фондоотдача оборотных средств:
 $2\ 500\ 000 : 2\ 030\ 000 = 1,23$ руб./руб.

Фондоемкость оборотных средств:
 $2\ 030\ 000 : 2\ 500\ 000 = 0,81$ руб./руб.

Рентабельность оборотных средств:
 $(350\ 000 : 2\ 030\ 000) \times 100 = 17,24\ %$.

6.4 Тесты

1. К ненормируемым оборотным средствам предприятия относится (-ятся) ...

- а) денежные средства в расчетах
- б) незавершенное производство
- в) производственные запасы
- г) готовая продукция на складе

2. Предприятие выпустило за отчетный год продукции на сумму 72 млн руб. Среднегодовые остатки оборотных средств составили 9 млн руб. За счет проведения организационно-технических мероприятий планируется увеличение коэффициента оборачиваемости на 10%. Объем производства продукции при неизменной сумме оборотных средств составит _____ млн руб.

- a) 8,8
- b) 79,2
- c) 72
- d) 70

3. Объем товарной продукции на предприятии за отчетный год составил 2500 тыс. руб., объем реализованной продукции – 2600 тыс. руб. Среднегодовые остатки оборотных средств – 200 тыс. руб. Длительность одного оборота оборотных средств – 28,08 дней. Коэффициент оборачиваемости оборотных средств равен ...

- a) 12,5
- b) 13
- c) 89,03
- d) 7,12

4. В состав оборотных производственных фондов предприятия входят ...

- a) станки, оборудование, рабочие машины
- b) производственные запасы основных и вспомогательных материалов
- c) средства в расчетах
- d) готовая продукция, денежные средства в кассе и на расчетном счете

5. При этом методе годовая сумма амортизации начисляется равномерно по годам и определяется исходя из первоначальной стоимости основных фондов:

- a) способ списания стоимости по сумме чисел лет срока использования;

- b) способ списания стоимости пропорционально объему продукции (работ);
- c) способ уменьшения остатка;
- d) линейный.

6. При использовании этого способа начисления амортизации, годовая сумма амортизационных отчислений определяется исходя из остаточной стоимости основных фондов на начало отчетного года и нормы амортизации, исчисленной на основе срока использования этих фондов:

- a) способ уменьшения остатка;
- b) способ списания стоимости по сумме чисел лет срока использования;
- c) способ списания стоимости пропорционально объему продукции (работ);
- d) линейный.

ГЛАВА 7 ПРОДУКЦИЯ ПРЕДПРИЯТИЯ. КАЧЕСТВО И КОНКУРЕНТОСПОСОБНОСТЬ

7.1 Основные вопросы темы

Виды продукции предприятия. Номенклатура. Качество и конкурентоспособность продукции и предприятия. Значение повышения качества. Система показателей качества продукции. Стандарты и системы качества. Управление качеством. Система сертификации продукции.

В результате освоения темы бакалавр должен

знать:

- способы экономии ресурсов, в том числе основные энергосберегающие технологии;
- социально-экономические функции, место и роль производственных предприятий в экономике страны;
- основы качества и конкурентоспособности продукции.

уметь:

- осуществлять организацию работы предприятия;
- находить и использовать необходимую экономическую информацию;
- организовать работу малого коллектива, рабочей группы.

владеть:

- умениями расчета экономических показателей по принятой методике;
- понятийным аппаратом в рамках темы;
- навыками самостоятельного овладения новыми знаниями по экономике предприятия и практике ее развития;
- навыками публичной речи, аргументации, ведения дискуссии.

7.2 Задания

7.2.1 Сопоставьте термины и их определения

Таблица 24

Основные понятия темы

	Термин		Определение
a.	Деталь	1.	систематизированный укрупненный перечень продукции, выпускаемой предприятием, в котором каждому наименованию присвоено постоянное обозначение
b.	Ассортимент	2.	совокупность узлов, деталей, агрегатов, составляющих законченное изделие.
c.	Качество	3.	комплекс компонентов, таких как организационная структура, должностные обязанности, процедуры, процессы и ресурсы, создающие условия для обеспечения качества
d.	Комплекс и комплект	4.	это изделие, выполненное из однородного материала без применения сборочных операций
e.	Стандартизация	5.	изделие, составные части которого (детали) подверглись соединению между собой сборочными операциями на предприятии-изготовителе
f.	Номенклатура	6.	это установление и применение правил с целью упорядочения деятельности в определенной отрасли
g.	Сертификация	7.	проверка соответствия количественных или качественных характеристик продукции или процесса, от которого зависит качество продукции, установленным техническим требованиям
h.	Система качества	8.	подтверждение соответствия качественных характеристик товара стандартам качества
i.	Контроль качества	9.	состав, соотношение отдельных видов изделий в продукции предприятия, отрасли, группе товаров с учётом их качества и сортности
j.	Сборочная единица (узел)	10.	степень соответствия совокупности присущих характеристик требованиям

7.2.2 Составьте организационную структуру производственного предприятия с учетом следующих подразделений, затрагиваемых вопросами качества

ОТК (отдел технического контроля)

Вопросы о качестве продукции, её соответствии установленным требованиям, о результатах проводимых испытаний, по результатам входного контроля, об отказах продукции в процессе испытаний, производства;

СГТ (служба главного технолога)

Вопросы об уровне соблюдения технологической дисциплины, соответствии конструкторской документации, технологии изготовления продукции установленным в нормативно-технической документации требованиям;

СГМ (служба главного метролога)

Вопросы о соответствии метрологического оборудования, применяемого на предприятии, требованиям заложенным в конструкторскую документацию на продукцию, о результатах проводимой на предприятии метрологической экспертизы;

Производственный отдел (цех)

Вопросы о наличии брака, выявленного в процессе производства, о результатах проводимого входного контроля, об отказах продукции в процессе производства, о качестве разработанной конструкторской и технологической документации, о записях в ЖКС цеха;

ОМТО (отдел материально-технического обеспечения)

Вопросы о качестве покупных изделий, материалов, полуфабрикатов, комплектующих, изделий поступающих по кооперации, о предприятиях-поставщиках, с отражением информации о качестве поставляемых изделий по каждому из поставщиков и результатов их оценки;

ОТД (отдел технической документации)

Вопросы о качестве разрабатываемой документации, о вносимых в конструкторскую и технологическую документацию изменениях;

Отделы разработчиков

Вопросы о качестве изготовленных изделий по информации эксплуатирующих организаций, о результатах проводимых исследований при проектировании и изготовлении изделий.

Постоянно действующая комиссия по анализу отказов

Вопросы о

НТС (Научно-технический совет)

Вопросы о

Периодически созываемые комиссии по качеству

Вопросы о

Ответственные по качеству подразделений

Вопросы о

Руководитель службы качества

Вопросы о

Ответственный представитель руководства по качеству

Вопросы о

Директор

Вопросы о

Другие подразделения (*на выбор учащегося)

Вопросы о

7.3 Задачи и решения

7.3.1 В результате внедрения новой технологии производства электрических ламп длительность их горения возросла с 500 до 580 ч, рентабельность их производства повысилась с 25% до 30%, абсолютный размер потерь от брака сократился с 24,2 тыс. руб. до 16,7 тыс. руб. При этом объем производства продукции остался неизменным – 600 тыс. шт. Цена электролампы до изменения технологии производства составляла 6 руб.

Определить возможный уровень цены за электроламы, относительный размер экономии от повышения их надежности (длительности горения) и общую экономию предприятия от реализации продукции улучшенного качества

Решение

Для определения цены электролампы улучшенного качества используется метод удельной цены, т.е. ее величина устанавливается на основе основного параметра качества электролампы – длительности горения:

$$P_n/P_b = R_b/P_b$$

P_n и P_b – значение основного параметра нового и базового изделия

P_n и P_b – цена новой и базовой продукции в руб.

$$P_n = P_b \times P_n / P_b$$

$$P_n = 6 \times 580 / 500 = 6,96$$

Относительный размер потерь от брака:

Абсолютный размер потерь от брака / Валовая продукция по производственной себестоимости

Относительный размер экономии от повышения надежности

$$\text{Потери базовые} = 24,2 / 600 \times 6 = 0,0067 = 0,67\%$$

$$\text{Потери новые} = 16,7 / 600 \times 6,96 = 0,0040 = 0,4\%$$

Рентабельность = Прибыль / Выручка

Найдем прибыль

$$P_b = 6 \times 0,25 = 1,5$$

$$P_n = 6,96 \times 0,3 = 2,088$$

Отсюда расходы на изготовление 1 изделия:

$$\text{Расх б} = Ц - P_b = 6 - 1,5 = 4,5$$

$$\text{Расх н} = 6,96 - 2,088 = 4,872$$

$$\Delta = ((P_n - P_b) - (\text{Расх н} - \text{Расх б})) \times \text{Количество} = (0,96 - (4,872 - 4,5)) \times 600\,000 = 0,588 \times 600\,000 = 352\,800 \text{ руб.}$$

7.2 Определить потери от брака и потери продукции.

Себестоимость забракованной продукции - 500 тыс. руб.

Расходы по исправлению брака - 80 тыс. руб.

Стоимость брака по цене возможного использования - 150 тыс. руб.

Сумма удержания с виновных лиц - 10 тыс. руб.

Стоимость товарной продукции - 104300 тыс. руб.

Себестоимость продукции - 94168 тыс. руб.

Решение:

Потери от брака = (Себестоимость забракованной продукции + Расходы по исправлению брака – Стоимость брака по цене возможного использования – Сумма удержания с виновных лиц) = 420 000 руб.

Для определения потерь продукции нужно знать фактический уровень рентабельности.

$(104300 - 84168) / 84168 \cdot 100 = 23,9\%$.

Потери товарной продукции: $420\ 000 \times 1,239 = 520\ 380$ руб.

После этого изучают причины снижения качества и допущенного брака продукции по местам их возникновения, центрам ответственности и разрабатываются мероприятия по их устранению.

7.4 Тесты

1. К показателям надежности относятся

- a) Показатели функциональной и технической эффективности
- b) Показатели безотказности
- c) Показатели патентной чистоты
- d) Показатели состава и структуры

2. Внешним браком считается

- a) Изделие, которые технически возможно и экономически целесообразно исправить в условиях предприятия
- b) Изделие, исправление которого технически невозможно или экономически нецелесообразно
- c) Брак, выявленный на предприятии в процессе производства до отправки продукции потребителям
- d) Брак, обнаруженный потребителем в процессе эксплуатации изделия

3. Термин «эксплуатация» относится к:

- a) Бытовой технике;
- b) Топливу;
- c) Технологическому оборудованию;
- d) Парфюмерно-косметическим продуктам.

4. Термин «потребление» относится к:

- a) Бытовой технике;
- b) Топливу;
- c) Технологическому оборудованию;
- d) Парфюмерно-косметическим продуктам.

5. Калорийность продукта питания – это...

- a) Показатель назначения;
- b) Экономический показатель;
- c) Экологический показатель;
- d) Показатель безопасности.

6. Максимальная скорость автомобиля – это...

- a) Показатель безопасности;
- b) Показатель надежности;
- c) Показатель назначения;
- d) Экономический показатель.

7. Средний срок службы кофеварки – это...

- a) Показатель надежности;
- b) Показатель назначения;
- c) Экономический показатель;
- d) Показатель безопасности.

8. Документ, подтверждающий соответствие конкретной партии товара показателям качества и документам, в соответствии с которыми она произведена называется:

- a) сертификатом
- b) декларацией
- c) лицензией
- d) стандартом

ГЛАВА 8 ИЗДЕРЖКИ ПРОИЗВОДСТВА И СЕБЕСТОИМОСТЬ ПРОДУКЦИИ. ЦЕНОВАЯ ПОЛИТИКА ПРЕДПРИЯТИЯ

8.1 Основные вопросы темы

Понятие расходов, их виды. Классификация расходов, связанных с производством и реализацией продукции: по экономическим элементам, на прямые и косвенные, по их целевому назначению. Издержки производства: понятие и состав. Пути уменьшения издержек производства. Понятие себестоимости продукции, ее виды. Смета расходов на производство, ее назначение и порядок разработки. Калькуляция себестоимости продукции, методы ее составления.

В результате освоения темы бакалавр должен

знать:

– систему формирования издержек производства, калькулирования себестоимости продукции и услуг, ценообразования;

– основные методы ценообразования.

уметь:

– рассчитать себестоимость единицы продукции и смету затрат;

– анализировать современные экономические процессы и определять порядок действий в сложившейся экономической ситуации;

владеть:

– умениями расчета экономических показателей;

– понятийным аппаратом в рамках темы.

8.2 Методические указания

Статья 252. Расходы. Группировка расходов

1. ... налогоплательщик уменьшает полученные доходы на сумму произведенных расходов (за исключением расходов, указанных в статье 270 настоящего Кодекса).

Расходами признаются обоснованные и документально подтвержденные затраты (а в случаях, предусмотренных статьей

265 настоящего Кодекса, убытки), осуществленные (понесенные) налогоплательщиком.

2. Расходы в зависимости от их характера, а также условий осуществления и направлений деятельности налогоплательщика подразделяются на расходы, связанные с производством и реализацией, и внереализационные расходы.

Статья 253. Расходы, связанные с производством и реализацией

1. Расходы, связанные с производством и реализацией, включают в себя:

1) расходы, связанные с изготовлением (производством), хранением и доставкой товаров, выполнением работ, оказанием услуг, приобретением и (или) реализацией товаров (работ, услуг, имущественных прав);

2) расходы на содержание и эксплуатацию, ремонт и техническое обслуживание основных средств и иного имущества, а также на поддержание их в исправном (актуальном) состоянии;

3) расходы на освоение природных ресурсов;

4) расходы на научные исследования и опытно-конструкторские разработки;

5) расходы на обязательное и добровольное страхование;

6) прочие расходы, связанные с производством и (или) реализацией.

2. Расходы, связанные с производством и (или) реализацией, подразделяются на:

1) материальные расходы;

2) расходы на оплату труда;

3) суммы начисленной амортизации;

4) прочие расходы.

Расходы, не учитываемые в себестоимости.

Следует различать расходы, учитываемые в бухгалтерском учете и расходы в налоговом учете (при исчислении налога на прибыль).

Любому предприятию выгодно было бы включить все понесенные издержки в себестоимость, чтобы вычитая их из выручки, уменьшить налогооблагаемую базу при исчислении налога на прибыль.

Однако не все издержки можно включить в себестоимость продукции.

Однако, они все равно есть. Что же с ними делать?

Их нужно вычесть из прибыли. Т.е. предприятие производит эти расходы за счет собственной прибыли.

Сравните две ситуации:

1. все расходы включены в себестоимость продукции (без учета требований статьи 270 НК РФ!)
2. в соответствии со статьей 270 НК РФ определенные расходы вычитаются уже после расчета налога на прибыль.

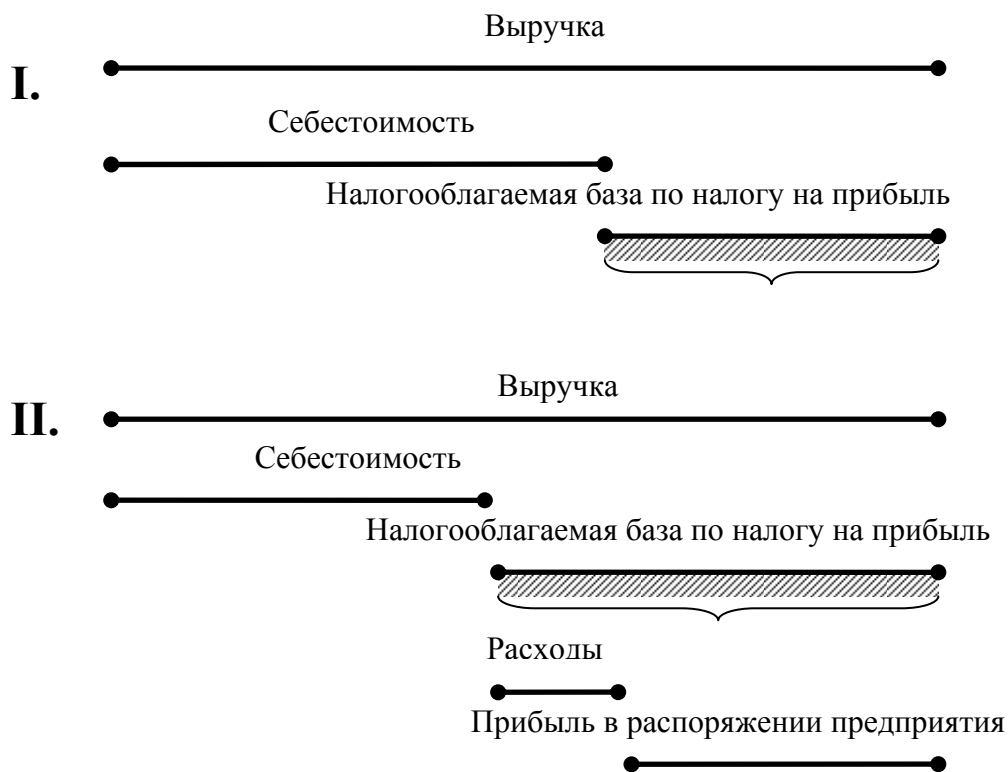


Рисунок 4. Графическое представление прибыли организации

Ознакомьтесь с выдержкой из статьи 270 НК РФ. В выдержке приведены лишь основные наиболее часто встречаемые виды расходов, с полным перечнем можно ознакомиться в официальных источниках.



Выдержка из Налогового кодекса Российской Федерации

Статья 270. Расходы, не учитываемые в целях налогообложения

При определении налоговой базы не учитываются следующие расходы:

1) в виде сумм начисленных налогоплательщиком дивидендов;

2) в виде пени, штрафов и иных санкций, перечисляемых в бюджет (в государственные внебюджетные фонды);

3) в виде взноса в уставный (складочный) капитал, вклада в простое товарищество, в инвестиционное товарищество;

4) в виде взносов на добровольное страхование и негосударственное пенсионное обеспечение;

5) в виде средств или иного имущества, которые переданы по договорам кредита или займа (иных аналогичных средств или иного имущества независимо от формы оформления заимствований, включая долговые ценные бумаги), а также в виде средств или иного имущества, которые направлены в погашение таких заимствований;

6) в виде сумм убытков по объектам обслуживающих производств и хозяйств, включая объекты жилищно-коммунальной и социально-культурной сферы в части, превышающей предельный размер, определяемый в соответствии со статьей 275.1 настоящего Кодекса;

7) в виде имущества, работ, услуг, имущественных прав, переданных в порядке предварительной оплаты налогоплательщиками, определяющими доходы и расходы по методу начисления;

8) в виде сумм добровольных членских взносов (включая вступительные взносы) в общественные организации, сумм добровольных взносов участников союзов, ассоциаций, организаций (объединений) на содержание указанных союзов, ассоциаций, организаций (объединений);

9) в виде стоимости безвозмездно переданного имущества (работ, услуг, имущественных прав) и расходов, связанных с такой передачей;

10) в виде расходов на любые виды вознаграждений, предоставляемых руководству или работникам помимо вознаграждений, выплачиваемых на основании трудовых договоров (контрактов);

11) в виде премий, выплачиваемых работникам за счет средств специального назначения или целевых поступлений;

12) в виде сумм материальной помощи работникам;

13) на оплату дополнительно предоставляемых по коллективному договору (сверх предусмотренных действующим законодательством) отпусков работникам, в том числе женщинам, воспитывающим детей;

14) в виде надбавок к пенсиям, единовременных пособий уходящим на пенсию ветеранам труда,

15) на оплату проезда к месту работы и обратно

16) на оплату путевок на лечение или отдых, экскурсий или путешествий, занятий в спортивных секциях, кружках или клубах, посещений культурно-зрелищных или физкультурных (спортивных) мероприятий,

И другие.

.....

Следует размечать понятия «бюджет» и «смета».

Смета – перечень расходов, расписанный по статьям.

Бюджет – документ, совмещающий плановые доходы и расходы и их взаимосвязь.

Как правило, составление сметы предшествует разработке бюджета.

Сметами называются подробные программы действий на будущие периоды.

Сметы, как правило, составляются планово-экономическими службами промышленных предприятий и утверждаются одним из первых руководителей. Детализированную смету обычно разрабатывают на год. Годовая смета может делиться или на двенадцать месяцев, или на 4 квартала. Квартальные сметы в течение года могут быть пересмотрены. Например, в течение первого квартала с появлением новой информации могут быть

изменены сметы на последующие три квартала, и будет также подготовлен план на пятый квартал. Данный процесс называется непрерывным, или скользящим составлением смет.

В целях эффективного планирования на предприятии разрабатывается Положение о составлении смет, в котором отражается:

- перечень смет, составляемых на предприятии,
- цели составления смет,
- процедуры составления смет,
- график составления и утверждения смет,
- лица, ответственные за составление смет,
- порядок оценки выполнения смет,
- политика реагирования на ожидаемые изменения внешних условий.

Для составления сметы все затраты необходимо сгруппировать по определенному принципу. Наиболее часто на крупных предприятиях России применяемые сметы основаны на использовании группировки затрат по калькуляционным статьям.

Группировка затрат по калькуляционным статьям

Калькуляционные статьи
Сырье, основные и вспомогательные материалы
Топливо и энергия разных видов на технологические нужды
Основная и дополнительная заработная плата производственных рабочих с отчислениями на социальные нужды
Содержание и эксплуатация оборудования
Расходы на подготовку и освоение производства
Цеховые расходы
Общезаводские (общепроизводственные) расходы
Потери от брака
Прочие производственные расходы
Внепроизводственные расходы

Перечень смет, наиболее часто используемых на промышленных предприятиях, выглядит следующим образом:

1. Смета цеховых расходов.
2. Смета общезаводских расходов.

3. Смета внепроизводственных расходов.
4. Смета использования сырья и основных материалов.
5. Смета по труду основных производственных рабочих.
6. Смета затрат (сводная калькуляция) на производство промышленной продукции.
7. Сметы подразделений.
8. Обобщенная смета предприятия.

Сводная калькуляция на производство промышленной продукции (смета затрат) составляется на основе данных смет 1–5. Сметы подразделений и обобщенная смета предприятия, как правило, завершают процесс краткосрочного планирования на предприятии.

8.3 Задачи и решения

8.3.1 Планирование и обоснование цены на продукцию организации.

Определите цену продукции предприятия.

Отдел продаж АО «Хорда» оценил емкость рынка одного из видов своей продукции к концу текущего года в 52 млн. руб. Доля рынка АО «Хорда» составляет 45%, остальная приходится равномерно на двух конкурентов. Характеристика продаж продукции представлена в таблице 25.

Таблица 25

Характеристика объемов продаж АО «Хорда»

Год	Цена за единицу продукции, тыс. руб.		Объем продаж млн. руб.	Емкость рынка, млн. руб.
	АО «Хорда»	Конкуренты		
Текущий	6	5	23	52
Прошлый	5	5	24	49
Два года назад	5	5	23	44
Три года назад	5	5	17	38

При назначении цены на следующий год специалисты АО разделились во мнении: снизить цену до 5 тыс. руб. или оставить 6 тыс. руб.

Менеджер по продажам считает, что АО должно снижать цены. Специалисты по продажам, проведя маркетинговые исследования, выяснили, что емкость рынка на следующий год составит предположительно 54 млн руб., а доля – 21 млн. руб. – при сохранении цен АО и конкурентами – и 55 млн руб., а доля – 27 млн руб., если АО решит снизить цену, как диктует конкуренция. Если же конкуренты повысят свои цены до уровня АО, то общий объем продаж снизится до 55 млн руб., а на долю АО будут приходиться все те же 27 млн руб.. Менеджер по продажам предполагает, что при более высокой цене, чем у конкурентов, возможны потеря лидирующего положения в конкуренции и дальнейшее 15%-ное падение продаж на следующий год, что приведет к 33,3% относительной доли АО на рынке и потере первенства.

Менеджер по производству, наоборот, считает, что АО «Хорда» добьется более высокого показателя прибыли, если сохранится доля рынка в размере 33,3%. В скором времени конкурентам придется повысить цены, так как при меньших объемах производства их затраты больше, и это приведет к убыткам. Его аргументы основываются на цифрах, отражающих производственные затраты на 1 единицу продукции для различных объемов продаж.

Таблица 26

Расчет себестоимости единицы продукции

Объем продаж, млн. руб.	18	21	24	27	30
Себестоимость 1 ед., тыс. руб., в т.ч.:	5,512	5,198	4,930	4,848	4,800
Оплата труда	1,180	1,150	1,120	1,150	1,180
Затраты на материалы	0,647	0,641	0,637	0,643	0,644
Цеховые расходы	2,225	1,075	0,951	0,854	0,783
Производственные затраты	3,445	3,249	3,081	3,030	3,000
Общезаводские расходы (33,3% прямых трудовых затрат)	0,393	0,383	0,373	0,383	0,393
Затраты на реализацию (60% общезаводских затрат)	2,067	1,949	1,849	1,818	1,800

В результате оценки ситуаций сформированы четыре варианта ценовой политики АО «Хорда» на следующий год.

Таблица 27

Варианты ценовой политики АО «Хорда»

Варианты	Цена, тыс. руб.	
	АО «Хорда»	Конкуренты
1. Сохранение ситуации	6	5
2. Оптимистический вариант	6	6
3. Пессимистический вариант	6	6
4. Снижение цены	5	5

Определить цену на продукцию АО «Хорда» на следующий год в заданных пределах — от 5 до 6 тыс. руб.

Решение:

В первую очередь необходимо по предложенным вариантам ценовой политики АО «Хорда» определить объем продаж, рассчитать прибыль и себестоимость продукции.

Таблица 28

Варианты управленческих решений АО «Хорда»

Варианты	Цена АО «Хорда», тыс. руб	Цена конкурентов, тыс. руб.	Объем продаж, тыс. руб.	Себестоимость, тыс. руб.	Прибыль, млн. руб.
1. Сохранение ситуации	6	5	21	5,198	16,842
2. Оптимистический вариант	6	6	27	4,848	31,104
3. Пессимистический вариант	6	6	19,55	5,355	12,609
4. Снижение цены	5	5	27	4,848	4,104

Цена продукции назначается, исходя из цели предприятия:

- если цель предприятия — получение максимальной прибыли при снижении себестоимости продукции, то рекомендуемая цена на следующий год — 6 тыс. руб.;

- если цель предприятия — сохранение доли рынка, то рекомендуемая цена на следующий год — 5 тыс. руб. Оставить цену 6 тыс. руб. возможно при определенных инвестициях в обновление рекламы, повышение имиджа продукта и предприятия.

8.4 Задачи для самостоятельного решения

Определить цену одной единицы товара и точку безубыточности. Объяснить значение полученного показателя.

Таблица 29

Смета расходов на производство 10 000 единиц изделия А

Статья расходов	Затраты, тыс. руб.
Сырье и материалы	100
Заработная плата производственного персонала	280
Заработная плата управленческого персонала	70
Амортизационные отчисления	10
Коммунальные платежи	80
Энергия на технологические нужды (в производстве)	60

Наценка составляет 15%

8.5 Тесты

1. При учете издержек производства методом «директ-костинг» (direct-costing) основным финансовым показателем является (-ются) ...

- а) точка безубыточности
- б) маржинальная прибыль
- с) предельные издержки
- д) валовые издержки

- 2. Расчет затрат предприятия по калькуляционным статьям – наиболее эффективный инструмент для обоснования ...**
- a) общезаводских расходов
 - b) себестоимости единицы конкретного вида продукции
 - c) сметы затрат на производство
 - d) материальных затрат и затрат на оплату труда
- 3. По способу включения в себестоимость продукции затраты делятся на ...**
- a) простые и комплексные
 - b) основные и накладные
 - c) сырье и материалы
 - d) прямые и косвенные
- 4. Средняя сумма издержек прироста и издержек сокращения на единицу продукции, возникших в результате изменения объемов производства, называется _____ издержками.**
- a) валовыми
 - b) предельными
 - c) постоянными
 - d) переменными
- 5. Эффект экономии на масштабах производства характеризуется _____ роста (-ом) общих издержек по сравнению с ростом объема производства.**
- a) замедлением
 - b) равномерным
 - c) опережающим
 - d) увеличением
- 6. Затраты на подготовку и освоение продукции, которые производятся в данном периоде, но относятся на продукцию будущего периода, относятся к ...**
- a) расходам будущих периодов
 - b) незавершенному производству
 - c) фондам обращения
 - d) производственным запасам

- 7. Затраты на сырье, основные материалы, заработную плату производственных рабочих относятся к _____ расходам на производство и реализацию продукции.**
- a) косвенным
 - b) накладным
 - c) переменным
 - d) постоянным
- 8. Затраты на сырье, материалы, покупные полуфабрикаты и комплектующие изделия, включаемые в себестоимость продукции, относятся к _____ затратам.**
- a) экономическим
 - b) материальным
 - c) непроизводственным
 - d) производственным
- 9. Оценка затрат на воспроизводство основных средств в современных условиях определяет _____ стоимость.**
- a) восстановительную
 - b) остаточную
 - c) первоначальную
 - d) восстановительную стоимость с учетом износа

ГЛАВА 9 ИННОВАЦИОННАЯ И ИНВЕСТИЦИОННАЯ ПОЛИТИКА ПРЕДПРИЯТИЯ

9.1 Основные вопросы темы

Сущность инновации и факторы, вызывающие этот процесс. Классификация организаций по критериям инноваций (нововведений). Характеристика и основные этапы инновационного процесса. Подготовка нового производства, инновационный проект. Виды деятельности предприятия. Сущность и классификация инвестиций. Инвестиционный цикл. Типичные проблемы при инвестициях.

В результате освоения темы бакалавр должен

знать:

- основные положения инновационной и инвестиционной политики предприятия;
- социально-экономические функции, место и роль производственных предприятий в экономике страны;

уметь:

- осуществлять организацию работы предприятия;
- анализировать современные экономические процессы и определять порядок действий в сложившейся экономической ситуации;
- отыскивать оптимальные варианты решения хозяйственных задач.

владеть:

- умениями расчета экономических показателей;
- понятийным аппаратом в рамках темы.

9.2 Задания

Подготовьте сообщение на одну из тем:

1. Способы экономии ресурсов
2. Современные энергосберегающие технологии и их распространение

9.3 Задачи и решения

9.3.1 Планирование потребности в инвестициях

Предприятие по производству фурнитуры для стальных дверей (дверные ручки, замки, петли и т.п.), основываясь на

маркетинговых исследованиях, собирается открыть новое производство.

При этом руководство учитывает следующие расходы:

- покупка помещения (здания) — 165 000 тыс. руб.;
- приобретение оборудования — 120 000 тыс. руб.;
- приобретение офисной мебели — 50 000 тыс. руб.;
- затраты на материалы — 500 тыс. руб. в день (материалы складированы 30 дней, готовая продукция — 20 дней, на изготовление требуется 8 дней);
- расходы на оплату труда — 1600 тыс. руб. в день;
- прочие расходы — 400 тыс. руб. в день;
- расходы на подготовку и освоение производства — 4000 тыс. руб.

Срок оплаты поставок материалов составляет 10 дней; срок оплаты готовой продукции потребителями — 6 дней.

Определить потребность предприятия в инвестициях для открытия нового производства при планировании финансов.

Решение:

Общая потребность в инвестициях складывается из потребности в основном капитале и потребности в оборотном капитале.

Таблица 30

Потребности предприятия в капитале

Основной капитал, тыс.руб.	
Здание	165 000
Оборудование	120 000
Офисная мебель	50 000
Подготовка и освоение производства	4 000
<i>Потребность в основном капитале</i>	<i>339 000</i>
Оборотный капитал, тыс.руб.	
Материалы: $500 \cdot (30+8+20+6-10)$	27 000
Оплата труда: $1600 \cdot (8+20+6)$	54 400
Прочие расходы: $400 \cdot (8+20+6)$	13 600
<i>Потребность в оборотном капитале</i>	<i>95 000</i>
<i>Общая потребность в инвестициях, тыс.руб.</i>	<i>434 000</i>

9.4 Тесты

1. Коммерциализация результатов научных исследований в наукоемких и высокотехнологичных областях, где реализация проекта и получение эффекта сопряжены со значительной долей риска, осуществляется, как правило, _____ фирмами.

- a) венчурными
- b) производственными
- c) лизинговыми
- d) организационными

2. Долгосрочные инвестиции в отрасли материального производства называются _____ инвестициями.

- a) реальными
- b) портфельными
- c) финансовыми
- d) капиталобразующими

3. Нормативный коэффициент экономической эффективности капитальных вложений 0,2. Нормативный срок окупаемости составит ...

- a) 10 лет
- b) 1 год
- c) 5 лет
- d) 2 года

4. В зависимости от глубины вносимых изменений выделяют _____ инновации.

- a) новые для отрасли в мире
- b) новые для отрасли в стране
- c) новые для данного предприятия (группы предприятий)
- d) радикальные (базовые), улучшающие и модификационные (частные)

5. Для оценки эффективности инвестированного капитала используется показатель ...

- a) коэффициент платежеспособности
- b) рентабельность собственного капитала

- c) коэффициент обеспеченности собственными оборотными средствами
- d) текущая ликвидность

6. Инновационная деятельность представляет собой деятельность предприятия, направленную на ...

- a) использование результатов научных исследований и разработок для совершенствования технологии изготовления продукции (товаров, услуг) с последующей реализацией на рынке
- b) использование результатов научных исследований и разработок для обновления номенклатуры и улучшения качества выпускаемой продукции (товаров, услуг), совершенствования технологии их изготовления с последующей реализацией на рынке
- c) использование результатов научных исследований и разработок для обновления номенклатуры и улучшения качества выпускаемой продукции (товаров, услуг)
- d) повышение эффективности производства

7. К источникам финансирования инвестиционного процесса не относят ...

- a) собственные средства предприятия
- b) ассигнования из бюджетов различных уровней
- c) текущие затраты на производство продукции
- d) кредиты иностранных инвесторов

8. Деятельность предприятия, направленная на организацию выпуска новой продукции, освоение новых прогрессивных технологий, методов управления и организации производства, называется ...

- a) инвестиционной
- b) организационной
- c) инновационной
- d) производственной

9. Показатель эффективности инвестиционного проекта, определяемый как норма дисконта, при которой величина приведенных эффектов равна величине капитальных вложений, называется ...

- a) внутренней нормой доходности
- b) чистым дисконтированным доходом
- c) индексом доходности
- d) точкой безубыточности

10. К основным типам технологических инноваций относят _____ инновации.

- a) только процессные
- b) только продуктовые
- c) радикальные и частные
- d) продуктовые и процессные

11. К объектам инвестирования не относят ...

- a) права пользования землей
- b) движимое и недвижимое имущество
- c) покупателей
- d) денежные средства

12. Процессная инновация представляет собой ...

- a) освоение новых или значительно усовершенствованных способов производства и технологий, изменения в оборудовании или организации производства
- b) только изменения в оборудовании или организации производства
- c) только освоение новых или значительно усовершенствованных способов производства
- d) только освоение новых или значительно усовершенствованных технологий

13. К реальным инвестициям относят вложения в ...

- a) облигации
- b) акции
- c) нематериальные активы
- d) основной капитал

ГЛАВА 10 ЭФФЕКТИВНОСТЬ ХОЗЯЙСТВЕННОЙ И ПРОИЗВОДСТВЕННОЙ ДЕЯТЕЛЬНОСТИ

10.1 Основные вопросы темы

Система показателей эффективности производства, ее состав и характеристика. Обобщающие показатели эффективности функционирования предприятия, отрасли, экономики. Оценка эффективности хозяйственной деятельности и состояния баланса.

В результате освоения темы бакалавр должен

знать:

- структуру национальной экономики;
- основы экономики предприятия, его цели, задачи, функции;
- организационно-правовые формы предприятий;
- методику формирования финансовых результатов деятельности предприятия;

уметь:

- осуществлять организацию работы предприятия;
- использовать типовые методики расчета показателей деятельности предприятия;
- определять доходы и расходы предприятия.

владеть:

- умениями расчета экономических показателей;
- методами оценки финансового состояния предприятия
- понятийным аппаратом в рамках темы.

10.2 Задания

Подготовьте эссе на одну из указанных тем:

1. Как оптимизировать прибыль в долгосрочной перспективе?
2. «Экономический эффект» или «экономическая эффективность»?
3. «Богатство - не в обладании сокровищами, а в умении ими пользоваться» (Наполеон Бонапарт). На что бы вы направили прибыль организации?
4. «Капитал – это часть богатства, которой мы жертвуем, чтобы умножить свое богатство» (Альфред Маршалл)

5. «В том народном хозяйстве, где ничего не производится, не может быть никаких доходов» (Л. Эрхард)

6. «Встарь богатейшими странами были те, природа которых была наиболее обильна; ныне же богатейшие страны те, в которых человек наиболее деятелен» (Генри Томас Бокль)

10.3 Задачи и решения

10.3.1 Компания изготавливает и реализует светильники. Планируется произвести и продать в течение месяца светильников на сумму 28 млн руб. Цена (без косвенных налогов) - 50 тыс. р.; переменные затраты на единицу продукции - 30 тыс. р.; постоянные затраты предприятия – 8 млн. руб.

Определить, какую прибыль получит предприятие.

Решение

Удельный вес переменных затрат в цене продукции:

$$30\ 000 : 50\ 000 = 0,6.$$

Переменные затраты предприятия:

$$28\ 000\ 000 \cdot 0,6 = 16\ 800\ 000 \text{ руб.}$$

Планируемая величина прибыли от реализации.

$$28\ 000\ 000 - 16\ 800\ 000 - 8\ 000\ 000 = 3\ 200\ 000 \text{ руб.}$$

10.3.2 Рассчитать рентабельность продаж и рентабельность активов. Проанализировать динамику и назвать факторы, которые могли повлиять на изменение рентабельности.

Таблица 31

Показатели деятельности предприятия

Показатель	Период	
	базовый	отчетный
Выручка от реализации продукции, млн. руб.	150	170
НДС и прочие налоги и отчисления с выручки, млн. руб.	30	35
Себестоимость реализованной продукции, млн. руб.	90	110
Среднегодовая стоимость активов предприятия, млн. руб.	300	350

Решение

Прибыль от реализации продукции:

- базовый период:

$$150\,000\,000 - 30\,000\,000 - 90\,000\,000 = 30\,000\,000 \text{ р.};$$

- отчетный период:

$$170\,000\,000 - 35\,000\,000 - 110\,000\,000 = 25\,000\,000 \text{ р.}$$

2. Рентабельность продаж:

- базовый период:

$$30\,000\,000 : 150\,000\,000 \times 100 = 20\%;$$

- отчетный период:

$$25\,000\,000 : 170\,000\,000 \times 100 = 14,7\%.$$

3. Рентабельность активов предприятия :

- базовый период:

$$30\,000\,000 : 300\,000\,000 \times 100 = 10\%;$$

- отчетный период:

$$25\,000\,000 : 330\,000\,000 \times 100 = 7,6\%.$$

Сделать выводы.

10.3.3 На основании данных, приведенных в таблице, рассчитать рентабельность продукции.

Таблица 32

Показатели деятельности предприятия

Показатель	Изделие А	Изделие Б
Объем продаж, шт.	25	130
Цена единицы продукции (без косвенных налогов), руб.	850	1 380
Издержки производства на изготовление проданной продукции, руб.	15 575	144 485

Решение

Прибыль:

- изделие А:

$$(25 \times 850) - 15\,575 = 5\,675 \text{ руб.};$$

- изделие Б:

$$(130 \times 1\,380) - 144\,485 = 34\,915 \text{ руб.}$$

Рентабельность продукции:

- изделие А:

$$(5\ 675 : 15\ 575) \times 100 = 36,4 \%$$

- изделие Б:

$$(34\ 915 : 144\ 485) \times 100 = 24,2 \%$$

10.4 Тесты

- 1. Выпуск продукции за отчетный год составил 120 млн руб., выручка от продаж – 125 млн руб, себестоимость продукции – 110 млн руб Прибыль от продаж будет равна _____ млн руб**
 - a) 15
 - b) 135
 - c) 10
 - d) 110
- 2. В отчетном периоде выручка от реализации продукции составила 6 млн руб., переменные затраты – 3,5 млн руб, постоянные – 1,5 млн руб, льготы по налогу на прибыль данного предприятия – 0,5 млн руб. Чистая прибыль предприятия, при ставке налога на прибыль 20% будет равна _____ млн руб.**
 - a) 0,8
 - b) 0,5
 - c) 0,2
 - d) 0,9
- 3. Сумма денежных средств, определенная как разница выручки от реализации продукции (без НДС, акцизов, таможенных пошлин) и суммы переменных затрат предприятия, называется _____ прибылью предприятия.**
 - a) валовой
 - b) налогооблагаемой
 - c) балансовой
 - d) маржинальной

- 4. В материалоемком производстве снижение себестоимости продукции обеспечивается в основном за счет повышения _____ и снижения _____ продукции.**
- a) фондоотдачи; фондоемкости
 - b) материалоотдачи; материалоемкости
 - c) материалоемкости; материалоотдачи
 - d) фондоемкости; фондоотдачи
- 5. Отношение балансовой прибыли к среднегодовой стоимости основных фондов и нормируемых оборотных средств определяет показатель ...**
- a) общей рентабельности
 - b) рентабельности основного капитала
 - c) рентабельности продукции
 - d) рентабельности продаж
- 6. Отношение прибыли от реализации продукции к объему продаж определяет показатель ...**
- a) рентабельность капитала
 - b) рентабельность продукции
 - c) рентабельность продаж
 - d) рентабельность производства
- 7. Эффективность использования имущества предприятия (рентабельность имущества) определяется как отношение чистой прибыли предприятия и стоимости ...**
- a) активов
 - b) собственного капитала
 - c) оборотных активов
 - d) себестоимости продукции
- 8. Точка безубыточности представляет собой:**
- a) величину затрат на производство и реализацию продукции
 - b) объем выпуска продукции, когда нет прибыли, но нет и убытка
 - c) объем выпуска продукции, когда предприятие получает прибыль

9. Какой показатель характеризует экономическую эффективность производства:

- a) прибыль;
- b) рентабельность продукции;
- c) товарная продукция;
- d) фондоемкость.

10. Минимизация какого показателя ведет к росту рентабельности:

- a) выручки
- b) цены
- c) прибыли
- d) себестоимости
- e) объема производства

ГЛАВА 11 ДЕЛОВЫЕ ИГРЫ ДЛЯ ПРАКТИЧЕСКИХ ЗАНЯТИЙ

В данной главе представлены деловые игры и ситуационные задачи, направленные на развитие у студентов практических навыков выполнения прикладных задач.

Деловая игра «Создание бизнеса»

Участники разбиваются на группы 2-3 человека. Придумывают продукт (товар, работу или услугу) связанный со своим профилем обучения. Отвечают на вопросы: что, как и для кого производить? Формулируют ценностное предложение.

Необходимо:

- найти потенциальных поставщиков;
- определить, где можно найти потребителей?
- Определить прогнозные показатели: объем производства; производительность труда и трудоемкость; объем продаж (сбыт, реализация); ожидаемая прибыль и рентабельность.

После выполнения задания каждая группа докладывает результаты своей работы.

Деловая игра «Поручение задания подчиненному»

Цель задания – провести деловую беседу с подчиненным по поводу поручения производственного задания:

- задание традиционное, плановое;
- задание экстремальное, внеплановое.

Подготовка к игре. В игре участвуют **руководитель и подчиненный**. Группа выступает в качестве наблюдателя. Исполняющему роль руководителя необходимо продумать возможное задание и выбрать должностное лицо (например, экономиста, начальника производства, начальника отдела продаж и пр.), которому оно будет поручено.

Затем следует подготовиться по содержанию деловой беседы:

- объяснить задание и проинструктировать подчиненного;
- довести задачу до стадии понимания подчиненным ее сути;

- мотивировать подчиненного к добросовестному и качественному выполнению задания.

При доведении задачи до сознания подчиненного руководитель должен добиться, чтобы подчиненный четко себе представлял, что, когда, каким образом, в каких условиях, какими силами и какими средствами, к какому сроку, с какими конечными результатами нужно сделать порученное задание.

В ходе деловой беседы руководитель **должен получить ответы** на следующие **вопросы** (чтобы принять правильное решение):

1. Сможет ли данный подчиненный выполнить предлагаемое задание?

2. Желает ли он выполнять данное задание?

3. В каком инструктировании и в какой степени он нуждается?

Исполняющему роль подчиненного (из числа обучаемых) дается установка на отказ от выполнения задания. В качестве аргументов отказа используется недостаточная профессиональная компетентность. Такая установка позволит исполняющему роль руководителя применить психолого-педагогические и коммуникативные приемы воздействия на подчиненного, формируя у него психологическую готовность к выполнению задания. Кроме того, признание подчиненного в некомпетентности, спровоцирует руководителя на инструктаж.

Организация игрового занятия

Исполняющий роль руководителя проводит деловую беседу с подчиненным в двух вариантах: сначала плановое задание, затем – экстремальное, т. е. внеплановое. Каждая беседа длится от 15 до 20 минут. Роли исполнителей могут разыграть желающие из числа обучаемых.

Остальные участники выступают в роли компетентных судей. Их цель – анализ результатов проведения деловой беседы, инструктажа и использованных коммуникативных приемов. После разыгрывания проводится дискуссия, в которой задействованы все участники.

Предварительная подготовка к деловой беседе – поручение задания

1. Придумайте и сформулируйте в виде управленческого решения задание, а также условия, необходимые для его реализации.

2. Поставьте перед собой цели предстоящего разговора.

3. Заранее составьте план беседы, продумайте время, место и организационные условия ее проведения.

4. Продумайте начало беседы, ввод собеседника в разговор, условия создания атмосферы полного доверия.

5. Подготовьте вопросы к подчиненному, выяснение которых поможет достичь поставленной цели.

Примечание: для выполнения этого задания исполняющему роль руководителя отводится 10 минут.

Ход: пригласите к себе подчиненного и объявите ему причину вызова.

- Объясните смысл работы, которую необходимо выполнить подчиненному, и спросите его, сможет ли он справиться с ней.

- Ответьте на все вопросы подчиненного относительно предстоящей работы; если необходимо, покажите ему, как он это может сделать.

- Объясните требования в отношении сроков выполнения данной работы и информирования вас о ходе ее выполнения.

- Попросите подчиненного повторить задание или спросите, с чего он собирается начать.

- Проявите доверие к способностям подчиненного, используйте прием «авансированная похвала».

- Используйте **коммуникативные приемы** с учетом психотипа подчиненного. В случае отказа подчиненного от выполнения задания выясните причины отказа, попытайтесь их устранить, мотивируйте специалиста с учетом его личных ожиданий, доведите беседу до конца.

- Завершите беседу конкретным решением и действиями.

Таблица “Качество беседы”.

Деловая игра «Совещание»

Цель деловой игры - приобретение навыков в организации подготовки и проведения деловых совещаний с максимальной эффективностью.

Порядок проведения деловой игры:

- При проведении деловой игры распределение ролей не производится, а участниками являются все присутствующие на занятии.
- Руководитель игры напоминает участникам основные теоретические положения по подготовке деловых совещаний, включающие следующие основные группы действий: планирование совещания; формирование повестки дня; определение состава участников; подготовка участников к совещанию; подготовка к совещанию руководителя; подготовка помещения; непосредственное проведение совещания.

Задание

Вы – ведущая машиностроительная компания города Н. В этом году необходимо выпустить новое изделие, иначе в тендере победит конкурирующая фирма. Это нанесёт колоссальный ущерб бизнесу. Ваш бюджет позволяет выделить средства на решение этой проблемы в размере 50 млн. рублей.

Таким образом, основная задача разработать план решения вопроса, который бы обеспечивал нормальные условия работы компании.

Порядок выполнения работы:

1. Выделите из группы 4-х студентов с поручением оценить действия и поведение участников совещания. Одного из них назначьте руководителем группы экспертов.
2. Сформируйте подгруппы участников подготовки совещания (те, кто готовят документы к совещанию, те, кто участвуют в совещании, те, кто готовят документы после совещания).
3. Остальная часть группы студентов – участники совещания, которые должны задавать вопросы в ходе проведения совещания.

Если, по мнению ведущего, цель совещания достигнута, подводятся итоги работы. Если выработка решения не получается, можно попробовать упростить задачу, изменив предлагаемые

обстоятельства. В заключение формулируется итоговое решение и записывается в форме резолюции.

Деловая игра «Проведение переговоров»

Цель деловой игры – приобретение навыков ведения деловых переговоров.

Инструкция для участника № 1. Вы – компания «Машинстрой», занимающаяся производством машин и оборудования.

Ваш клиент, ОАО «Главмашинэкспорт», просрочил оплату за поставку ранее отгруженной продукции. За два дня до срока оплаты Вы напомнили директору этой компании (именно он занимается закупками и отдает распоряжения о перечислении денег) о приближении срока оплаты, он обещал оплатить счет. Пришел день оплаты, но деньги так и не поступили, поэтому на следующий день Вы решили лично встретиться с должником.

Компания «Главмашинэкспорт» является крупным клиентом, который приносит хороший доход, и Вы не хотите испортить отношения с ним. Регулярно эта компания обращаются к вам за услугами.

Ваша задача: добиться оплаты поставленных товаров, не испортив при этом отношения с клиентом.

Инструкция для участника № 2. Вы - директор ОАО «Главмашинэкспорт». Компания «Машинстрой» отгрузила вам продукцию с отсрочкой платежа, что для вашей компании очень выгодно. Как правило, Вы оплачиваете счета вовремя. Но в этот раз Вы просрочили дату платежа, чтобы погасить долги по заработной плате. Ваш менеджер напоминал Вам об оплате за два дня до окончания срока. Вы можете оплатить счет, но Вам это невыгодно. На следующий день после наступления даты директор приехал к вам на встречу.

Ваша задача : максимально оттянуть сроки оплаты услуги, не испортив при этом отношения.

Этапы игры: этапы проведения переговоров.

Распределение ролей : Условно разделяем аудиторию на две команды: компания «Машинстрой» и компания ОАО «Главмашинэкспорт». Участники выбирают директоров, заместителей, инспекторов, экономистов и т.д. и продумывают аргументы в защиту своих позиций.

Составление документации:

1. Протокол о распределении должностей.
2. Письмо – предложение (одна договаривающаяся сторона) и ответ на него (другая договаривающаяся сторона).
3. Договор.
4. Акты выполненных работ.

Все документы подшиваются в папке и передаются экспертной группе.

Оценка действий участников игры:

Баллы: за использование речевых этикетных формул, за использование профессиональных терминов, за использование речевых тактик.

Штрафные баллы: за несоблюдение речевого этикета, грамматические ошибки, речевые ошибки, некорректный вопрос, излишнюю эмоциональность, неправильное использование профессионального термина.

Таким образом, эффективным методом организации и проведения практических занятий является деловая игра, которая пробуждает познавательную активность студентов, содействует становлению самостоятельности мышления, формирует профессиональный менталитет, терминологическую культуру будущих специалистов, помогает отработке коммуникативной составляющей любой профессиональной сферы.

Деловая игра «Продажа, ориентированная на клиента»

Общие цели деловой игры:

Пошаговое прохождение существующего в Компании бизнес-процесса в области продаж.

Отработка навыков проведения переговоров с клиентами (работа с возражениями, аргументация экономических выгод и пр.).

Отработка согласования условий работы (контракта) с клиентами на основе принятой корпоративной стратегии.

Выработка и тренировка совместной стратегии взаимодействия специалистов по продажам Компании с клиентами.

Ваша задача: Рассказать о выпускаемой продукции, договориться о поставке пробной партии.

Инструкция для участника Вы - директор компании контрагента. У вас налажены бизнес-процессы и вы не желаете

ничего менять. Но после переговоров интересуетесь предложением и спрашиваете основные условия.

Ваша задача: максимально оттянуть сроки поставки и получить как можно больше информации..

Этапы игры: этапы проведения переговоров.

Распределение ролей : Условно разделяем аудиторию на две команды: компания «Продавец» и компания «Покупатель». Участники выбирают директоров, заместителей, инспекторов, экономистов и т.д. и продумывают аргументы в защиту своих позиций.

Составление документации :

1. Протокол о распределении должностей.
2. Письмо – предложение (одна договаривающаяся сторона) и ответ на него (другая договаривающаяся сторона).
3. Договор.
4. Акты выполненных работ.

Все документы подшиваются в папке и передаются экспертной группе.

Оценка действий участников игры:

Баллы: за использование речевых этикетных формул, за использование профессиональных терминов, за использование речевых тактик.

Штрафные баллы: за несоблюдение речевого этикета, грамматические ошибки, речевые ошибки, некорректный вопрос, излишнюю эмоциональность, неправильное использование профессионального термина.

Таким образом, эффективным методом организации и проведения практических занятий является деловая игра, которая пробуждает познавательную активность студентов, содействует становлению самостоятельности мышления, формирует профессиональный менталитет, терминологическую культуру будущих специалистов, помогает отработке коммуникативной составляющей любой профессиональной сферы.

ЛИТЕРАТУРА

1. Алексейчева, Е. Ю. Экономика организации (предприятия): Учебник для бакалавров / Е. Ю. Алексейчева, М. Д. Магомедов, И. Б. Костин. – 5е изд., стер.. – Москва : Издательско-торговая корпорация "Дашков и К", 2021. – 290 с.

2. АПК России: ценовые отношения в условиях перехода к экспортно-ориентированной экономике и интеграции в ЕАЭС: монография / А.Ф. Серков, В.В. Маслова, В.С. Чекалин и др.; под ред. академика И.Г. Ушачева - М.: ООО "Научный консультант", 2019. - 294.

3. Карабанова О. В., Чекрышова И. И. Инновационная демография организаций и причины рецессии в Российской Федерации // Аудит и финансовый анализ. 2017. № 2. С. 349-351

4. Карабанова О.В. Анализ конъюнктуры мирового рынка человеческого капитала // Способы преодоления социально-экономического: Сборник статей неравенства российских регионов / Лаборатория прикладных экономических исследований имени Кейнса. 2014. С. 36-42.

5. Карабанова, О. В. Повышение финансовой и правовой грамотности руководителей малых инновационных предприятий в современных условиях / О. В. Карабанова // Непрерывное образование в контексте идеи Будущего: новая грамотность : Сборник научных статей по материалам III Международной научно-практической конференции, Москва, 18–19 июня 2020 года / Составитель Н.И. Шевченко. – Москва: Общество с ограниченной ответственностью "А-Приор", 2020. – С. 333-335.

6. Корчагина Н.В., Меньшикова М.А., Христофорова И.В. Совершенствование системы экономического планирования на промышленном предприятии (на примере ОАО «Композит»): Монография // М.: Научный консультант. 2017. с. 194.

7. Лебедева Н.Е. Нефтегазовое машиностроение России на современном этапе: проблемы и перспективы развития / Н.Е. Лебедева. – М.: Издательско-торговая корпорация «Дашков и К», 2018. 120 с.

8. Петухов В.Д. Динамика изменений значений индекса RTS за первые шесть месяцев 2014 года, с учетом политических и экономических факторов//Перспективные направления развития

финансовых рынков: Сборник материалов международной заочной научно-практической конференции. -Москва, 2014. С. 31-37.

9. Петухов В.Д. Определение конкурентоспособности предприятий методом рейтинговых оценок (на примере микроэлектронной промышленности) // Управление экономическими системами: электронный научный журнал, 2012. № 43 (7). С. 19.

10. Петухов, В.Д. Ориентиры для начинающих предпринимателей / В.Д. Петухов // Формирование среды для личностного и общественного развития: сборник статей Международной заочной научно-практической конференции. - М., 2014. - С. 39-41.

11. Практикум по экономике организации (предприятия): Учеб. пособие / Под ред. проф. П.В. Тальминой и проф. Е.В. Ченецовой. – М. Финансы и статистика, 2003. – 464 с.

12. Семенов А.К., Набоков В.И. Основы менеджмента: Практикум. – 2-е изд., испр. и доп. – М.: Издательско-торговая корпорация «Дашков и К», 2007. – 476 с.

13. Сергеев И.В. Веретенникова И.И. Экономика организации (предприятия): Учеб. пособие. – М.: ЮРАЙТ, 2012. – 672 с.

14. Чепик А.Г., Пономарева Е.В., Курочкина Е.Н., Калинина Г.В., Семенова Е.И., Карабанова О.В., Петухов В.Д., Чепик Д.А., Турдикулова А.Р. Оценка эффективности сельскохозяйственного производства, на примере деятельности подсобных сельских хозяйств УФСИН России по Рязанской области: Коллективная монография / Москва, 2018.

15. Шарапова, С. А. Практические аспекты управления проектом создания предприятия / С. А. Шарапова, О. В. Карабанова, Ю. А. Лисицына // Вестник МГПУ. Серия: Экономика. – 2019. – № 2(20). – С. 59-67. – DOI 10.25688/2312-6647.2019.20.2.05.

16. Экономика организации (предприятия): Учебник / М.Д. Магомедов, Е.Ю. Куломзина, И.И. Чайкина. – М.: Издательско-торговая корпорация «Дашков и К», 2011. – 276 с.

17. Экономика предприятия : Учебник. Практикум / В.Д. Грибов, В.П. Грузинов. - 5-е изд., перераб. и доп. - М.: КУРС: НИЦ Инфра-М, 2013.

18. Экономика предприятия. Практикум: учеб. пособие / Э.В. Крум [и др.] ; под ред. Э.В. Крум. - Минск : Изд-во Гревцова, 2009. — 360 с.

19. Экономика фирмы: Учебник / Под общ. Ред. В.Я. Горфинкеля. – М.: ЮРАЙТ, 2011. - 890 с.

20. Rementsov A., Lebedeva N., Kirichenko O.V Assessment Of The Technological Potential Of Fuel Enterprises And Their Production System / сборнике: E3S Web of Conferences. Topical Problems of Green Architecture, Civil and Environmental Engineering, TPASCE 2019. 2020. – С. 10039.

Учебное издание

*Карabanова Ольга Владимировна
Петухов Виктор Дмитриевич*

ЭКОНОМИКА ОРГАНИЗАЦИИ (ПРЕДПРИЯТИЯ)

Практикум

Сдано в набор 12.04.2022.

Формат 60×88/16.

Усл.печ.л. 8,7

Подп. в печ. 20.04.2022.

Бумага офсетная.

Тираж 500 экз.

Издательство «Научный консультант» предлагает авторам:
издание рецензируемых сборников трудов научных конференций;
печать монографий, методической и иной литературы.

ISBN 978-5-907477-54-4



9 785907 477544

*Издательство «Научный консультант»
123007, г. Москва, Хорошевское ш., 35к2, офис 508.
Тел.: +7 (926) 609-32-93, +7 (499) 195-60-77 www.n-ko.ru keyneslab@gmail.com*