



Государственное бюджетное образовательное учреждение высшего образования
Московской области

ТЕХНОЛОГИЧЕСКИЙ УНИВЕРСИТЕТ

ФИНАНСОВО-ЭКОНОМИЧЕСКИЙ ФАКУЛЬТЕТ

**СОВРЕМЕННАЯ ЭКОНОМИКА:
РЕЗУЛЬТАТЫ И ВЕКТОР РАЗВИТИЯ**

СБОРНИК СТАТЕЙ ОТКРЫТОЙ НАУЧНО-ПРАКТИЧЕСКОЙ
КОНФЕРЕНЦИИ ПРЕПОДАВАТЕЛЕЙ КАФЕДРЫ ЭКОНОМИКИ

Королёв
2016

УДК 330
ББК 65.5
С56

СОСТАВ ОРГКОМИТЕТА КОНФЕРЕНЦИИ

Меньшикова М.А., д.э.н., профессор, зав. кафедрой экономики – председатель оргкомитета;

Рыжкова Т.В., к.э.н., доцент кафедры экономики – зам. председателя оргкомитета;

Баширова С.В., к.п.н., декан ФЭФ – член оргкомитета;

Кузнецова Ю.В., лаборант кафедры экономики – секретарь оргкомитета.

С56 **Современная экономика: результаты и вектор развития** / под общей редакцией проф. Меньшиковой М.А., доц. Рыжковой Т.В.: сборник статей открытой научно-практической конференции преподавателей кафедры экономики – Королёв М.О.: «МГОТУ», 2016. – 132 с.

ISBN 978-5-9908699-6-7

Сборник статей включает научные труды преподавателей, аспирантов, магистрантов кафедры экономики университета и ученых других вузов – участников открытой научно-практической конференции.

Содержание статей посвящено исследованию актуальных вопросов современной экономики, поиску способов их решения и путей развития. Издание предназначено для студентов, аспирантов, преподавателей и широкому кругу других читателей.

ISBN 978-5-9908699-6-7

© «МГОТУ», 2016

© Коллектив авторов, 2016

© Оформление. Издательство «Научный консультант», 2016

СОДЕРЖАНИЕ

Горемыкин В.А. Цели региональной промышленной политики.....	5
Рыжкова Т.В., Лаптев Г.А. Формирование системы управления оборотным капиталом предприятия.....	12
Горелова Л.В. Практика управления человеческими ресурсами в инновационной компании.....	29
Рыжкова Т.В., Михайлова О.И. Устойчивое развитие предприятия – подходы к определению и оценке.....	39
Курдюкова Н.О., Грачикова Н.Л. Конкурентоспособность и конкурентные преимущества предприятия.....	48
Журавлева Н.В., Лопаткин Д.С. Экономические санкции и их влияние на сферу торговли.....	54
Джамалдинова М. Д. Роль развития наукоемкого сектора экономики в обеспечения конкурентоспособности России.....	70
Зунтова И.С. Оценка интеллектуального капитала вуза.....	76
Журавлева Н.В., Лопаткин Д.С. Взаимосвязь системы бухгалтерского, налогового и управленческого учета в новой модели ведения бизнеса.....	83
Веялко О.С., Лучкина В.В. Методологические подходы к максимизации прибыли предприятий по производству строительных материалов.....	89
Клехо Д.Ю, Карелина Е.Б. Программа «ADMINISTRATOR» в обучении специалистов промышленных предприятий.....	96
Дук А.Ю. Краудинвестинг в системе финансирования новых предприятий.....	104

Кордые Т.С. Создание промышленных округов – перспективы и риски.....	112
Пайгачкина М.Р. Новые технологии, как фактор повышения экономической эффективности производства.....	122

Оценка интеллектуального капитала вуза

Зунтова Ирина Сергеевна,

аспирант кафедры экономики,

Государственное бюджетное образовательное учреждение высшего образования Московской области «Технологический университет»,
г.о. Королев

Рассмотрены основные элементы интеллектуального капитала учреждения высшего образования. Предлагается использовать графический способ для оценки уровня интеллектуального капитала на основе количественных показателей его деятельности.

Интеллектуальный капитал, оценка уровня интеллектуального капитала вуза.

Valuation of intellectual capital of the University

Zuntova Irina Sergeevna,

graduate of the Department of Economy,

State Budgetary Higher Educational Institution Moscow Region
University of Technology, Korolev

Describes the main elements of the intellectual capital of the university. It is proposed to use a graphical way to assess the relative level of the intellectual capital of the university on the basis of quantitative indicators of its activity.

Intellectual capital, assessment of the level of intellectual capital of the university.

Для развития современной экономики постиндустриального общества актуальным является формирование высокого уровня интеллектуального капитала учреждения высшего образования и эффективная организация его использования. Согласно ГОСТ Р 53894-2010 «интеллектуальный капитал - вид нематериальных активов. Включает три подкатегории: человеческий капитал, структурный капитал, капитал заказчика. Может включать знания сотрудников, информацию о производственных процессах, экспертов,

продукты производства, заказчиков, конкурентов, интеллектуальную собственность в виде патентов и лицензий» [1].

Интеллектуальный капитал вуза определяет конкурентоспособность, место и статус вуза в образовательной среде. Вероятность эффективной деятельности любой организации зависит, главным образом, от объёмов выделенных ресурсов и интеллектуального капитала самой организации [8].

Интеллектуальный капитал состоит из нескольких структурных элементов и на его величину влияют разнохарактерные факторы. Интегральная оценка интеллектуального капитала трудная задача. Показатель должен достоверно отражать уровень интеллектуального капитала организации. Для того, чтобы сделать оптимальный выбор показателей оценки Т. Стюарт [7] рекомендует использовать три прагматичных принципа:

- Не усложнять задачу. Для объективной оценки требуется не более трех измеряемых параметров каждого вида интеллектуального капитала и один показатель, который характеризует интеллектуальный потенциал организации в целом.
- Измерять нужно только то, что имеет важное стратегическое значение для деятельности компании.
- Измерять нужно только те виды деятельности, которые создают интеллектуальное богатство.

В данной статье предлагается методика определения взвешенных значений показателей, характеризующих интеллектуальный капитал и оценка уровня интеллектуального капитала вуза относительно максимально возможного. При графическом подходе моделью интеллектуального капитала может служить площадь многоугольника, вершины которого определяются численными значениями взвешенных показателей. Критерием роста интеллектуального капитала является условие:

$$S_{max} \geq S_i > S_{i-1} > S_{min}, \quad (1)$$

где S_{max} – площадь многоугольника, которая отражает максимально возможный уровень интеллектуального капитала организации (это эталон - величина постоянная при фиксированных значениях коэффициентов значимости показателей);

S_i, S_{i-1} - фактические площади многоугольников по годам (i - номер отчётного года);

S_{min} – площадь многоугольника, вершины которого определяются минимальными значениями взвешенных показателей интеллектуального капитала за период оценки.

Графическая интерпретация оценок на практике способствует лучшему восприятию, что играет важную роль в оперативной оценке согласованности разнородных факторов, определяющих состояние и тенденции развития организации. Главное достоинство графика в том, что он показывает достаточно наглядную картину. Он характеризует текущее состояние показателей организации и даёт направленность стратегии их развития. Построив графики разных лет, можно оценивать состояние организации в динамике и достоверно анализировать деятельность организации, выявлять опасные отклонения от максимального состояния.

Нематериальные активы вуза включают знания и опыт профессорско-преподавательского состава, учебно-методическое обеспечение учебного процесса, научные разработки, патенты. В высших учебных заведениях основным ресурсом выступает персонал, интеллектуальный потенциал которого позволяет предоставлять услуги по образованию, выпускать собственную инновационную научную продукцию. Рыночная стоимостная оценка интеллектуального капитала вуза не требуется, потому что российские вузы не являются объектами купли-продажи. Для потребителей образовательных услуг значима оценка деятельности вуза, которая в основном определяется его интеллектуальным капиталом.

Для оценки интеллектуальный капитал вуза можно определить как совокупность четырёх частей (рис.1): рыночные активы, человеческие активы, интеллектуальная собственность, инфраструктурные активы [2]. В «интеллектуальный капитал» входят разные по существу явления - система ценностей работников, имидж организации, бренды, отношения с клиентами. Объединяющим условием служит идея кругооборота интеллектуального капитала [5]. Важной задачей в управлении величиной интеллектуального капитала является быстрое преобразование человеческого капитала в структурный, который уже принадлежит вузу по праву собственности и определяет уровень человеческого капитала на следующем витке развития. Таким образом, интеллектуальный капитал представляет собой саморазвивающуюся систему.



Рисунок 1 – Элементы структуры интеллектуального капитала

Самая существенная часть интеллектуального капитала вуза - человеческий капитал. Основой его формирования служит образование, навыки и опыт, талант и мотивация индивидуума. Для того чтобы, человеческий капитал работал, нужно организовать систему, которая включает исследовательские лаборатории, базы знаний и данных, центры доведения исследований и разработок до ноу-хау широкого применения. Объединение человеческого и организационного капитала в единую систему составляет рабочий коллектив, который обладает знаниями и ориентирован на выполнение конкретных задач. Клиентская база обеспечивает заказы на выполнение работ и предоставление услуг, она позволяет реализовать возможности рабочего коллектива. Эта составляющая отражает отношения вуза с потребителями его услуг и продукции [4].

В качестве примера оценки интеллектуального уровня вуза рассмотрим данные самообследования за пять лет ГБОУ ВО МО «Технологический университет», г.о. Королев [9]. Для оценки интеллектуального капитала университета выделим пять показателей, которые, по нашему мнению, в значительной степени характеризуют его интеллектуальный капитал [3]. Показатель k_1 , является мерой

человеческого капитала; показатели k_2 , k_3 - мерами структурного капитала; показатели k_4 , k_5 - мерами клиентского капитала.

Таблица 1 – Система показателей интеллектуального капитала вуза

Наименование показателя	Весовой коэфф	Характеристика показателя	Значение показателя						
			2010г.	2011г.	2012г.	2013г.	2014г.	max	min
Приведённая численность ППС (k_1)	0,25	Количественная, чел.	170,6	140,4	155,5	158,5	145,5	170,6	140,4
		Балльная	10,0	8,0	9,0	9,5	8,5	10,0	8,0
		Взвешенная	2,5	2,0	2,25	2,375	2,125	2,5	2,0
Финансирование научных исследований и разработок (k_2)	0,25	Количественная, млн. руб.	10,59	16,95	24,87	23,69	14,79	24,87	10,59
		Балльная	6,0	8,2	10,0	9,5	8,0	10,0	6,0
		Взвешенная	1,5	2,05	2,5	2,375	2,0	2,5	1,5
Количество цитирований публикаций ППС (k_3)	0,30	Количественная, шт.	553	578	773	674	2044	2044	553
		Балльная	2,5	2,7	4,0	3,5	10,0	10,0	2,5
		Взвешенная	0,75	0,81	1,2	1,05	3,0	3,0	0,75
Абитуриенты, принятые в вуз (k_4)	0,10	Количественная, чел.	500	489	621	739	687	739	489
		Балльная	8,0	8,0	9,0	10,0	9,5	10,0	8,0
		Взвешенная	0,8	0,8	0,9	1,0	0,95	1,0	0,8
Трудоустроенные выпускники (k_5)	0,10	Количественная, %	68,7	72,1	74,5	89,7	85,6	89,7	68,7
		Балльная	8,5	8,8	9,0	10,0	9,5	10,0	8,5
		Взвешенная	0,85	0,88	0,9	1,0	0,95	1,0	0,85

Примечание.

1. Приведённая численность ППС университета вычислена по формуле:

где - количество докторов наук; - количество кандидатов наук; - численность преподавателей, не имеющих учёной степени.

2. max (min) – максимальное (минимальное) значение показателя за пять лет.

Для интегральной оценки интеллектуального капитала значения отдельных показателей необходимо нормировать: по каждой составляющей интеллектуального капитала значения показателя, соответствующие максимальному количественному уровню за пять лет приняты за 10 баллов, остальные значения показателей по годам исчисляются долями относительно десяти с учётом накопленного практического опыта [2]. Весовой коэффициент значимости каждого показателя определяется экспертным путем. Система показателей приведена в таблице 1.

Диаграмма показателей состояния интеллектуального капитала университета в 2014 году относительно максимального и минимального уровня представлена на рисунке 2. Из графика наглядно видно, что актуальными для развития университета являются стратегии по увеличению финансирования научных исследований и разработок, а также увеличение числа преподавателей вуза с учеными степенями.

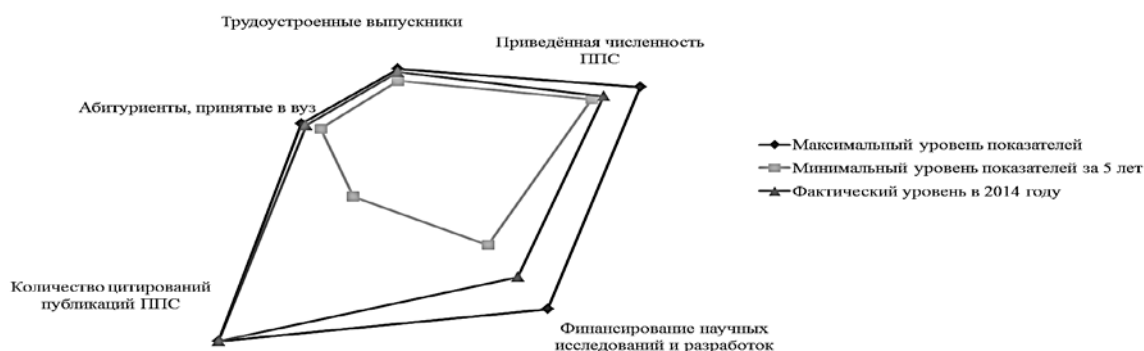


Рисунок 2 - Диаграмма показателей состояния интеллектуального капитала университета

Моделью интеллектуального капитала служит площадь пятиугольника, вершины которого определяются значениями взвешенных показателей, приведенными в таблице 1. Площадь пятиугольника можно вычислить по формуле:

Значения площадей пятиугольников по годам приведены в таблице 2.

Таблица 2 – Значения показателей оценки

Показатель	Год					Максимально возможное значение показателя
	2010	2011	2012	2013	2014	
Площадь	3,94	4,22	5,96	5,97	7,62	9,64
Уровень ИК, %	41	44	62	62	79	100

Оценка уровня есть результат сопоставления площади многоугольника с эталоном, который отражает площадь максимально возможного уровня интеллектуального капитала университета. Например, достигнутый уровень интеллектуального капитала Технологического университета в 2014 году можно оценить, как 79% от максимально возможного уровня.

Визуализация полученных данных, приведенная на рисунке 3, позволяют сравнить достигнутые уровни интеллектуального капитала университета за пять лет. Оценка динамики, показывает, что критерий роста интеллектуального капитала выполняется. Можно отметить интересное наблюдение - уровень капитала скачком увеличивается через каждые два года. Конечно, чтобы сделать из этого серьёзные выводы нужно продолжить исследования (например, ввести в оценку дополнительные показатели и продолжить наблюдение ещё несколько лет).

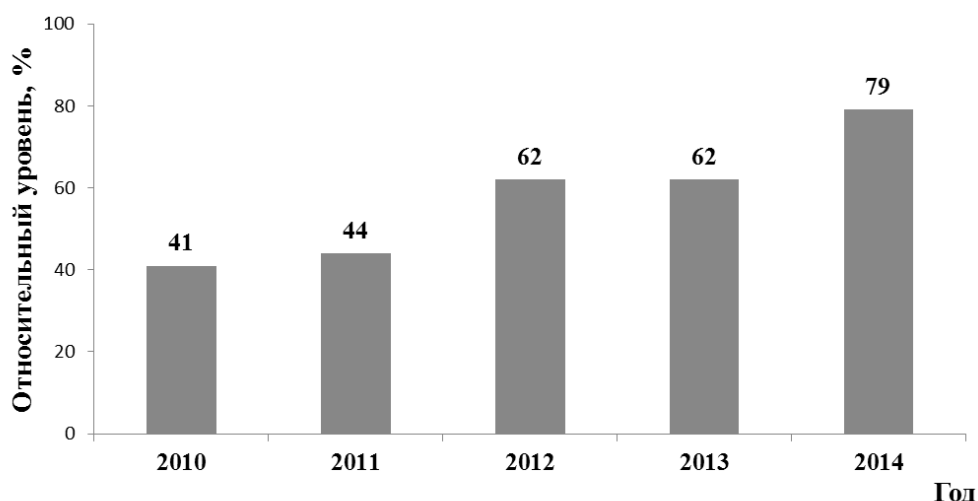


Рисунок 3 – Уровень интеллектуального капитала университета по годам

Для устойчивого развития образовательной организации необходимо уметь давать самооценку собственному интеллектуальному капиталу, выявлять сильные и слабые части интеллектуального капитала и соизмерять его реальные возможности с потребностями рынка. Основным направлением в принятии эффективных решений является разработка стратегий инновационного развития вуза по основным элементам системы интеллектуального капитала вуза [6, с. 113].

Рассмотренный подход к оценке интеллектуальный капитала может быть использован для мониторинга интеллектуального капитала вуза и его отдельных подразделений.

Литература

1. ГОСТ Р 53894-2010. Менеджмент знаний. Термины и определения
2. Бронникова, Т.С., Зунтова, И.С. Вуз как источник формирования интеллектуального потенциала предприятия [Текст] // Научный журнал «Вопросы региональной экономики». – 2015. – Т. 24. - №3. – Стр. 3-8. [Электронный ресурс]. URL: <http://unitech-mo.ru/upload/files/science/problems-of-regional-economy/file>
3. Зунтова, И.С., Бронникова, Т.С. Оценка интеллектуального капитала вуза / Современная экономика: проблемы, пути решения [Текст] / под общей редакцией проф. Меньшиковой М.А., доц. Рыжковой Т.В.: сборник статей открытой научно-практической конференции преподавателей кафедры экономики – М.: Издательство «Научный консультант», 2015. – Стр. 174-182.

4. Иванов, В.В. Оценка интеллектуального капитала высших учебных заведений / В.В. Иванов // Проблемы современной экономики. - 2010. - № 4. - С. 334-337. [Электронный ресурс]. URL: <http://cyberleninka.ru/article/n/otsenka-intellektualnogo-kapitala-vysshih-uchebnyh-zavedeniy>
 5. Ивлиева, Н.Н. Оценка стоимости нематериальных активов и интеллектуальной собственности / Н.Н. Ивлиева, Д.В. Шишляев. – М., Московская финансово-промышленная академия. – 2006. – 207 с. [Электронный ресурс]. URL: http://www.cons-s.ru/media/materials/lec_nma.pdf
 6. Меньшикова, М.А., Фиров, Н.В и др. Системный подход к экономическому управлению предприятием [Текст] / М.А. Меньшикова, Н.В. Фиров // - М.: ООО «НК». - 2015. – 186 с.
 7. Стюарт, Т. Интеллектуальный капитал. Новый источник богатства организаций / под ред. В.Л. Иноземцева. М.: Academia, 1999.
 8. Фиров, Н.В., Соколов, С.В. Влияние инновационного потенциала предприятия на ставку дисконтирования и вероятность успешной реализации инновационных проектов [Текст] // Научный журнал «Вопросы региональной экономики». – 2012. – Т. 11. - №2. – Стр. 49-56.
 9. Отчеты о результатах самообследования [Электронный ресурс]. URL: <http://unitech-mo.ru/academy/offical-document/>
-

УДК 657.6

Взаимосвязь системы бухгалтерского, налогового и управленческого учета в новой модели ведения бизнеса

Журавлева Надежда Владимировна

к.э.н., доцент кафедры экономика

Государственное бюджетное образовательное учреждение высшего образования Московской области «Технологический университет»,
г.о. Королев,

Лопаткин Дмитрий Станиславович

к.э.н., доцент кафедры менеджмента и маркетинга

Российского химико-технологического университета им. Д.И.
Менделеева, г. Москва

В статье приведены сравнительные характеристики бухгалтерского, налогового и управленческого учета, их отношения, необходимость использования информации и пользователей. Для